



MINISTRY OF LABOUR

สถานการณ์แรงงานจังหวัดชัยนาท

ไตรมาสที่ 1 : มกราคม – มีนาคม 2558



รวบรวมโดย : สำนักงานแรงงานจังหวัดชัยนาท

## คำนำ

สำนักงานแรงงานจังหวัดชัยนาท ได้จัดทำรายงานสถานการณ์ด้านแรงงานจังหวัดรองรับประชาคมอาเซียน (AC) ขึ้น โดยมีวัตถุประสงค์เพื่อดำเนินการวิเคราะห์และประมวลผล จัดเก็บข้อมูลสำรวจ บันทึก/ประมวลผลข้อมูล รวบรวมสถิติ/ข้อมูลแรงงาน และข้อมูลที่เกี่ยวข้อง และจัดเก็บข้อมูล/สถิติ ผลการปฏิบัติงานที่สำคัญของสำนักงานแรงงานจังหวัดชัยนาท และจัดทำรายงานสถานการณ์ด้านแรงงานที่มีบทวิเคราะห์ชี้วัดภาวะแรงงาน ซึ่งครอบคลุมภารกิจการจัดทำรายงานสถานการณ์แรงงานจังหวัด การคาดประมาณความต้องการด้านแรงงาน การเปลี่ยนแปลงภาวะเศรษฐกิจและสังคม ซึ่งสามารถนำข้อมูลไปจัดทำแผนงานด้านแรงงานเพื่อการพัฒนาต่อไป

รายงานสถานการณ์ด้านแรงงานฉบับนี้เป็นการรายงานข้อมูลของไตรมาส 1 ปี 2558 ซึ่งเป็นการรายงานข้อมูลในช่วงเดือนมกราคม – มีนาคม 2558 ข้อมูลที่ปรากฏในรายงานสถานการณ์ด้านแรงงานฉบับนี้เป็นผลมาจากความร่วมมือในการสนับสนุนข้อมูลของหน่วยงานราชการต่าง ๆ ได้แก่ สำนักงานสถิติจังหวัดชัยนาท สำนักงานพาณิชย์จังหวัดชัยนาท สำนักงานพัฒนาธุรกิจการค้าจังหวัดชัยนาท สำนักงานคลังจังหวัดชัยนาท สำนักงานอุตสาหกรรมจังหวัดชัยนาท และหน่วยงานในสังกัดกระทรวงแรงงานจังหวัดชัยนาท ทุกหน่วยงาน

สำนักงานแรงงานจังหวัดชัยนาท จึงขอขอบคุณหน่วยงานที่เกี่ยวข้องมา ณ โอกาสนี้ และหวังเป็นอย่างยิ่งว่ารายงานสถานการณ์ด้านแรงงานฉบับนี้ จะเป็นประโยชน์ต่อหน่วยงานที่เกี่ยวข้องและผู้ที่เกี่ยวข้องทั่วไป หากทางหน่วยงานใดต้องการให้เพิ่ม ปรับปรุงเนื้อหาส่วนใด หรือมีข้อคิดเห็น ข้อเสนอแนะประการใด โปรดแจ้งสำนักงานแรงงานจังหวัดชัยนาท เพื่อจักได้พิจารณาปรับปรุงแก้ไขในฉบับถัดไป และหากมีข้อผิดพลาดประการใดต้องขออภัยมา ณ โอกาสนี้ด้วย

ทั้งนี้สำนักงานแรงงานจังหวัดชัยนาทได้เผยแพร่ข้อมูลสถานการณ์ด้านแรงงานของจังหวัดชัยนาทผ่านทาง [www.chainat.mol.go.th](http://www.chainat.mol.go.th) ด้วย

สำนักงานแรงงานจังหวัดชัยนาท

พฤษภาคม 2558



## สารบัญ

เรื่อง	หน้า
<b>บทสรุปสำหรับผู้บริหาร</b>	<b>5</b>
(มกราคม – มีนาคม 2558)	
<b>บทที่ 1 ข้อมูลทั่วไปและสภาพเศรษฐกิจจังหวัดชัยนาท</b>	<b>12</b>
ข้อมูลทั่วไปจังหวัดชัยนาท	12
ผลิตภัณฑ์มวลรวมจังหวัดชัยนาท	15
ดัชนีราคาผู้บริโภค	16
การจดทะเบียนนิติบุคคล	20
การจดทะเบียนโรงงานอุตสาหกรรม	20
<b>บทที่ 2 ดัชนีชี้วัดภาวะแรงงานจังหวัดชัยนาท</b>	<b>23</b>
<b>ดัชนีชี้วัดภาวะแรงงานจังหวัด</b>	<b>23</b>
อัตราการมีส่วนร่วมในกำลังแรงงาน	23
อัตราการมีงานทำ	24
อัตราการว่างงาน	26
อัตราการเปลี่ยนแปลงของจำนวนผู้ประกันตนในระบบประกันสังคม (มาตรา 33)	27
อัตราการบรรจุนาน	28
อัตราการจ้างแรงงานต่างด้าว	29
อัตราการปฏิบัติไม่ถูกต้องตามกฎหมายคุ้มครองแรงงานและกฎหมายความปลอดภัย	29
ในการทำงานของสถานประกอบการ	
อัตราการเกิดข้อพิพาทแรงงาน/ข้อขัดแย้งในสถานประกอบการ	30
อัตราแรงงานที่เป็นผู้ประกันตน	31
<b>บทที่ 3 สถานการณ์แรงงานจังหวัดชัยนาท</b>	<b>33</b>
<b>กำลังแรงงาน การมีงานทำ และการว่างงาน</b>	<b>33</b>
กำลังแรงงาน และโครงสร้างประชากร	33
จำนวนผู้มีงานทำ	34
ผู้ว่างงาน	37
แรงงานนอกระบบ	37
<b>การส่งเสริมการมีงานทำ</b>	<b>38</b>
การจัดหางานในประเทศ	38
การส่งเสริมแรงงานนอกระบบ	42

## สารบัญ (ต่อ)

เรื่อง	หน้า
แรงงานต่างด้าว	43
การคาดประมาณกำลังแรงงาน-ผู้สำเร็จการศึกษา	43
การหางานในต่างประเทศ	44
<b>การพัฒนาศักยภาพแรงงาน</b>	<b>45</b>
<b>การคุ้มครองแรงงานและสวัสดิการ</b>	<b>45</b>
การตรวจแรงงาน	45
การประสบอันตราย/เจ็บป่วยจากการทำงาน	46
การแรงงานสัมพันธ์	48
การเลิกจ้างแรงงาน	48
การสวัสดิการแรงงาน	48
<b>การประกันสังคม</b>	<b>48</b>
<b>ภาคผนวก</b>	
ตารางภาคผนวก	

# บทสรุปสำหรับผู้บริหาร

## บทสรุปสำหรับผู้บริหาร

สถานการณ์ด้านเศรษฐกิจและแรงงาน ไตรมาสที่ 1 ปี 2558 (มกราคม – มีนาคม) ของจังหวัด ชัยนาท มีรายละเอียดสรุปได้ดังนี้

### สภาพเศรษฐกิจของจังหวัดชัยนาท

#### รายงานภาวะเศรษฐกิจการคลังจังหวัดชัยนาท

เครื่องชี้ภาวะเศรษฐกิจจังหวัดชัยนาทในเดือนมีนาคม 2558 บ่งชี้ว่าเศรษฐกิจจังหวัดชัยนาทมี สัญญาณหดตัวเล็กน้อยเมื่อเทียบกับเดือนเดียวกันของปีก่อน สาเหตุที่ทำให้เศรษฐกิจจังหวัดชัยนาทหดตัวมีผลมา จาก ด้านอุปทานหดตัวจากด้านการผลิตภาคเกษตรกรรม และการผลิตภาคอุตสาหกรรม ด้านอุปสงค์หดตัวจาก การบริโภคภาคเอกชนในส่วนด้านเสถียรภาพอยู่ในเกณฑ์ดี

**เศรษฐกิจด้านอุปทาน** (การผลิต) พบว่า มีสัญญาณหดตัวสะท้อนจากการผลิตภาคเกษตรกรรม หดตัวร้อยละ 55.5 จากปริมาณผลผลิตข้าวลดลงต่อเนื่องจากสาเหตุปริมาณน้ำมีไม่เพียงพอการเพาะปลูก และการ ผลิตภาคอุตสาหกรรมหดตัวร้อยละ 6.9 พิจารณาจากปริมาณการใช้ไฟฟ้าภาคอุตสาหกรรมที่ลดลง ส่วนการผลิต ภาคบริการและการท่องเที่ยวขยายตัวร้อยละ 10.0 พิจารณาจากจำนวนนักท่องเที่ยวสวนนกชัยนาทที่เพิ่มขึ้น ส่งผลให้ยอดขายธูปการค้ำปลีกเพิ่มขึ้นตามไปด้วย

**เศรษฐกิจด้านอุปสงค์** (การใช้จ่าย) พบว่า หดตัวจากด้านการบริโภคภาคเอกชนหดตัวร้อยละ 20.3 พิจารณาจากรถยนต์จดทะเบียนใหม่ และมอเตอร์ไซด์จดทะเบียนใหม่หดตัวเนื่องจากประชาชนใช้จ่ายลดลง เป็นผลมาจากรายได้เกษตรกรที่ลดลงตามปริมาณ ราคาสินค้าเกษตร ส่วนด้านการใช้จ่ายภาครัฐ ขยายตัวร้อยละ 5.1 พิจารณาจากการเบิกจ่ายงบลงทุนเพิ่มขึ้น เนื่องจากส่วนราชการเร่งรัดการเบิกจ่ายตามนโยบายของรัฐบาล

**ด้านรายได้เกษตรกรในจังหวัดชัยนาท** พบว่า รายได้เกษตรกรในเดือนมีนาคม 2558 หดตัวร้อยละ 68.9 เป็นผลจากด้านราคาผลผลิตภาคเกษตรหดตัวร้อยละ 30.2 โดยเฉพาะราคาข้าวที่ลดลงเมื่อเทียบกับช่วง เดือนเดียวกันของปีที่แล้ว และดัชนีผลผลิตภาคเกษตรกรรมหดตัวร้อยละ 55.5 เนื่องจากผลผลิตข้าวมีปริมาณ ลดลง

**ด้านการเงิน** พบว่า สภาพคล่องในระบบสถาบันการเงินหดตัวในด้านปริมาณเงินฝากรวม ร้อยละ 1.7 เนื่องจากเกษตรกรมีรายได้ลดลงจึงไม่มีเงินเหลือเพื่อการออม ขณะที่สินเชื่อรวมขยายตัวร้อยละ 10.5 เนื่องจากสถาบันการเงินมีมาตรการกระตุ้นการปล่อยสินเชื่อส่วนบุคคลมากขึ้น

**ด้านเสถียรภาพทางเศรษฐกิจ** พบว่า หดตัวเมื่อเทียบกับเดือนเดียวกันของปีก่อน โดยอัตราเงิน เพื่อทั่วไปของจังหวัดชัยนาท หดตัวร้อยละ 1.4 ปรับชะลอลงตามราคาพลังงาน โดยเฉพาะน้ำมันที่ปรับตัวลดลง อย่างต่อเนื่อง

**ด้านการคลัง** ในเดือนมีนาคม 2558 พบว่า มีการจัดเก็บรายได้จำนวน 60.8 ล้านบาท หรือ จัดเก็บรายได้เพิ่มขึ้นร้อยละ 10.4 เป็นผลมาจาก สรรพากรพื้นที่ชัยนาท สรรพสามิตพื้นที่ และส่วนราชการอื่น จัดเก็บภาษีได้เพิ่มขึ้น

## ดัชนีชี้วัดภาวะแรงงานของจังหวัด

### อัตราการมีส่วนร่วมในกำลังแรงงาน

อัตราการมีส่วนร่วมในกำลังแรงงานไตรมาส 1 ปี 2558 มีอัตราร้อยละ 67.85 ลดลงจากไตรมาส 4 ปี 2557 มีอัตราร้อยละ 69.81 และเมื่อเปรียบเทียบกับไตรมาสเดียวกันของปีที่ผ่านมา พบว่าลดลงจากไตรมาส 1 ปี 2557 ที่มีอัตราร้อยละ 71.47

### อัตราการมีงานทำ

#### อัตราการมีงานทำในภาคเกษตร

ในไตรมาส 1 ปี 2558 พบว่า อัตราการมีงานทำในภาคเกษตรจังหวัดชัยนาท มีอัตราร้อยละ 35.78 เมื่อเปรียบเทียบกับไตรมาสที่ผ่านมาจะพบว่า อัตราการมีงานทำในภาคเกษตรจังหวัดชัยนาท มีสัดส่วนลดลงจากไตรมาส 4 ปี 2557 ที่มีอัตราร้อยละ 42.16 และมีสัดส่วนลดลงเมื่อเปรียบเทียบกับไตรมาสเดียวกันของปีที่ผ่านมา คือ มีอัตราร้อยละ 45.62

#### อัตราการมีงานทำนอกภาคเกษตร

อัตราการมีงานทำนอกภาคเกษตรในไตรมาส 1 ปี 2558 เท่ากับร้อยละ 64.22 เมื่อเปรียบเทียบกับไตรมาสที่ผ่านมาจะพบว่า อัตราการมีงานทำนอกภาคเกษตรจังหวัดชัยนาท มีสัดส่วนเพิ่มขึ้นจากไตรมาส 4 ปี 2557 ที่มีอัตราร้อยละ 57.84 และมีสัดส่วนเพิ่มขึ้นเมื่อเปรียบเทียบกับไตรมาสเดียวกันของปีที่ผ่านมา คือ มีอัตราร้อยละ 54.38

#### อัตราการจ้างงานในภาคผลิต

อัตราการจ้างงานในภาคผลิตมีอัตราร้อยละ 12.86 ซึ่งเพิ่มขึ้นจากไตรมาส 4 ปี 2557 ที่มีอัตราร้อยละ 11.47 เมื่อเปรียบเทียบกับไตรมาสเดียวกันของปีที่ผ่านมา พบว่า มีสัดส่วนที่เพิ่มขึ้นที่อัตราร้อยละ 10.63

โดยสรุปในภาพรวมจะพบว่า อัตราการมีงานทำหรือการมีส่วนร่วมในกำลังแรงงานของจังหวัดชัยนาท จะมีลักษณะการเคลื่อนย้ายแรงงานแบบเป็นวัฏจักรหรือวงจร ทั้งนี้เพราะพื้นที่จังหวัดชัยนาทเป็นเขตเกษตรกรรม ประชาชนผู้เป็นกำลังแรงงานของจังหวัดจะอาศัยอยู่ในภาคส่วนของเกษตรกรรมเพื่อช่วยครัวเรือนในการทำเกษตรกรรมเป็นส่วนใหญ่ เมื่อหมดฤดูเก็บเกี่ยวผลผลิตก็จะเคลื่อนย้ายไปหางานทำในภาคอุตสาหกรรมในจังหวัดอื่น ๆ และจะกลับมาอีกครั้งในฤดูเพาะปลูก วนเวียนในลักษณะเช่นนี้อย่างเป็นวัฏจักรทุกปี จึงอาจส่งผลกระทบต่อ การขาดแคลนแรงงานในบางฤดูกาล

### อัตราการว่างงาน

ในไตรมาส 1 ปี 2558 มีอัตราร้อยละ 2.24 เพิ่มขึ้นจากไตรมาส 4 ปี 2557 มีอัตราร้อยละ 1.58 เมื่อเปรียบเทียบกับไตรมาสเดียวกันของปีที่ผ่านมา มีสัดส่วนเพิ่มขึ้น คือ มีอัตราร้อยละ 1.71 ซึ่งจะปรับตัวสูงขึ้นและลดลงตามปัจจัยในเรื่องฤดูกาล



## อัตราการเปลี่ยนแปลงของจำนวนผู้ประกันตนในระบบประกันสังคม (มาตรา 33) ผู้ประกันตนที่ขอรับประโยชน์ทดแทนกรณีว่างงาน/กรณีเลิกจ้าง

ในไตรมาส 1 ปี 2558 มีผู้ประกันตน ม.33 จำนวน 15,494 คน มีอัตราการเปลี่ยนแปลงฯ ขยายตัวร้อยละ 2.26 เพิ่มขึ้นจากไตรมาสก่อนที่มีอัตราร้อยละ 1.38

ส่วนจำนวนผู้ประกันตนที่ขอรับประโยชน์ทดแทนกรณีว่างงาน มีจำนวน 494 คน มีอัตราการเปลี่ยนแปลงฯ ที่อัตราร้อยละ 11.01 ลดลงเมื่อเทียบกับไตรมาสก่อนที่มีอัตราร้อยละ 32.20

สำหรับจำนวนผู้ประกันตนที่ขึ้นทะเบียนขอรับประโยชน์ทดแทนกรณีเลิกจ้าง ในไตรมาสนี้พบว่า ไม่มีผู้ประกันตนที่ขึ้นทะเบียนขอรับประโยชน์ทดแทนกรณีเลิกจ้าง

## อัตราการบรรจุงาน

ในไตรมาส 1 ปี 2558 อัตราการบรรจุงานต่อตำแหน่งว่าง อยู่ที่ร้อยละ 95.35 โดยมีอัตราลดลงจากไตรมาส 4 ปี 2557 ที่มีร้อยละ 107.14 เมื่อเปรียบเทียบกับไตรมาสเดียวกันของปีที่ผ่านมาลดลง คือมีอัตราร้อยละ 97.04

ส่วนอัตราการบรรจุงานต่อผู้สมัครงาน ในไตรมาสนี้พบว่า มีอัตราร้อยละ 48.98 ซึ่งเพิ่มขึ้นจากไตรมาสก่อน ที่มีอัตราร้อยละ 39.18 และเพิ่มขึ้นจากไตรมาสเดียวกันของปีที่ผ่านมา คือ มีอัตราร้อยละ 27.41

## อัตราการจ้างแรงงานต่างด้าว

ในไตรมาสนี้พบว่าอัตราการจ้างแรงงานต่างด้าวต่อจำนวนผู้มีงานทำทั้งหมด คิดเป็นร้อยละ 1.09 เพิ่มขึ้นจากไตรมาสก่อนที่มีอัตราร้อยละ 1.03 เมื่อเทียบกับไตรมาสเดียวกันของปีที่ผ่านมาพบว่าเพิ่มขึ้นซึ่งมีอัตราร้อยละ 0.60

## อัตราการปฏิบัติไม่ถูกต้องตามกฎหมายคุ้มครองแรงงานและกฎหมายความปลอดภัยในการทำงานของสถานประกอบการ

อัตราการปฏิบัติไม่ถูกต้องตามกฎหมายคุ้มครองแรงงาน ในไตรมาส 1 ปี 2558 มีอัตราร้อยละ 30.77 ซึ่งเพิ่มขึ้นจากไตรมาสก่อนที่ไม่มีอัตราการปฏิบัติไม่ถูกต้องตามกฎหมายคุ้มครองแรงงาน ส่วนอัตราการปฏิบัติไม่ถูกต้องตามกฎหมายความปลอดภัยในการทำงาน พบว่า ไตรมาสนี้มีอัตรา ร้อยละ 0.00 ไม่มีการเปลี่ยนแปลงจากไตรมาสก่อนที่มีอัตราการร้อยละ 0.00 เช่นกัน

## อัตราการเกิดข้อพิพาทแรงงาน/ข้อขัดแย้งในสถานประกอบการ

สำหรับจังหวัดชัยนาท พบว่าในช่วงไตรมาส 1 ปี 2558 ไม่มีการเกิดข้อพิพาทเกิดขึ้น

## อัตราแรงงานที่เป็นผู้ประกันตน

ในไตรมาส 1 ปี 2558 มีอัตราร้อยละ 20.75 อัตราการเปลี่ยนแปลงที่เพิ่มขึ้นจากไตรมาสที่แล้วที่มีอัตราร้อยละ 19.63 และขยายตัวเพิ่มขึ้นจากไตรมาสเดียวกันของปีที่แล้ว ที่มีอัตราร้อยละ 16.74



## สถานการณ์ด้านแรงงานจังหวัดชัยนาท

**ประชากรและกำลังแรงงาน** จังหวัดชัยนาท จากการสำรวจไตรมาสนี้ พบว่า มีประชากรทั้งสิ้น 332,283 คน มีอายุต่ำกว่า 15 ปี จำนวน 74,103 คน และเป็นผู้มีอายุ 15 ปีขึ้นไป จำนวน 258,180 คน โดยเป็นผู้มีงานทำ 169,778 คน ผู้ว่างงาน 3,924 คน ผู้รอฤดูกาล 1,483 คน และไม่อยู่ในกำลังแรงงาน จำนวน 82,995 คน โดยเป็นผู้ทำงานบ้าน 25,875 คน เรียนหนังสือ 14,980 คน และ อื่น ๆ 42,140 คน

**การมีงานทำ** กลุ่มผู้มีงานทำทั้งหมด 169,778 คน เป็นผู้ทำงานในภาคเกษตร จำนวน 60,750 คน ในขณะที่นอกภาคเกษตรมีจำนวน 109,028 คน โดยสาขานอกภาคเกษตรที่มีผู้ทำงานมากที่สุด ได้แก่ สาขาการขนส่ง การขายปลีก จำนวน 24,789 คน รองลงมา ได้แก่ สาขาการผลิต มีผู้ทำงานรวมทั้งสิ้น 21,825 คน สาขาการก่อสร้าง จำนวน 11,829 คน กิจกรรมโรงแรมและอาหาร จำนวน 10,477 คน และการบริหารราชการ และป้องกันประเทศ จำนวน 9,278 คน ส่วนที่เหลือกระจายอยู่ในอุตสาหกรรมประเภทอื่น ๆ

**การว่างงาน** ไตรมาสนี้ พบว่า จังหวัดชัยนาทมีผู้ว่างงาน จำนวน 3,924 คน คิดเป็นอัตราการว่างงาน ร้อยละ 2.24 (ชาย 1,986 คน และหญิง 1,938 คน) เพิ่มขึ้นจากไตรมาสที่แล้วที่มีอัตราว่างงานร้อยละ 1.58

**แรงงานนอกระบบ** จังหวัดชัยนาทมีฐานข้อมูลแรงงานนอกระบบ พ.ศ. 2557 จำนวน 123,920 คน โดยแยกเป็นเพศชาย จำนวน 65,295 คน และเพศหญิง จำนวน 58,625 คน เป็นผู้มีช่วงอายุ 60 ปีขึ้นไป จำนวน 26,333 คน ช่วงอายุ 40-59 ปี จำนวน 65,176 คน และช่วงอายุ 15-39 ปี จำนวน 32,411 คน ส่วนใหญ่จะทำงานในด้านเกษตรและประมง จำนวน 64,849 คน รองลงมา พนักงานบริการ จำนวน 23,538 คน อาชีพพื้นฐานต่าง ๆ จำนวน 16,561 คน โดยที่เหลือกระจายอยู่ในกลุ่มอาชีพอื่น จำนวน 18,972 คน ส่วนการศึกษา พบว่ามีการศึกษต่ำกว่าประถมศึกษา จำนวน 53,286 คน รองลงมา จบการศึกษาระดับประถมศึกษา จำนวน 24,660 คน จบการศึกษามัธยมศึกษาตอนต้น จำนวน 17,764 คน จบมัธยมศึกษาตอนปลาย จำนวน 14,521 คน แยกเป็นสายสามัญ จำนวน 10,269 คน สายอาชีวศึกษา จำนวน 4,252 คน ระดับอุดมศึกษา จำนวน 11,182 คน ไม่มีการศึกษา จำนวน 2,390 คน และไม่ทราบ จำนวน 118 คน

**การบริหารจัดหางานในประเทศ** ในช่วงไตรมาส 1 ปี 2558 นายจ้าง/สถานประกอบการได้แจ้งตำแหน่งงานว่าง จำนวน 301 อัตรา โดยมีผู้สมัครงาน 586 คน และการบรรจุงานจะมีอัตราการบรรจุงานต่อตำแหน่งงานว่างร้อยละ 95.35 และอัตราการบรรจุงานต่อผู้สมัครงานร้อยละ 48.98

## สรุปผลการสำรวจความต้องการและการขาดแคลนแรงงานของสถานประกอบการ ปี พ.ศ. 2558 จังหวัดชัยนาท

สำนักงานแรงงานจังหวัดชัยนาท ได้ทำการสำรวจความต้องการและการขาดแคลนแรงงานของสถานประกอบการ ปี 2558 ในระหว่างวันที่ 1 มีนาคม – 30 พฤษภาคม 2558 โดยดำเนินการสำรวจกลุ่มตัวอย่างจากสถานประกอบการในจังหวัดชัยนาท 29 สาขาอุตสาหกรรม จำนวนเป้าหมายที่ทำการสำรวจ 284 แห่ง จากสถานประกอบการทั้งหมด 707 แห่ง ได้ดำเนินการสำรวจและบันทึกข้อมูลเสร็จเรียบร้อยแล้ว จำนวน 301 แห่ง อยู่ระหว่างรอการประมวลผลข้อมูลดังกล่าว

**แรงงานต่างด้าว** ที่ถูกกฎหมายและได้รับอนุญาตให้ทำงานในจังหวัดชัยนาท ข้อมูลเดือนมีนาคม 2558 มีจำนวน 1,846 คน

**แรงงานไทยในต่างประเทศ** ในช่วงไตรมาส 1 ปี 2558 จังหวัดชัยนาท มีผู้แจ้งความประสงค์ไปทำงานต่างประเทศ จำนวน 8 คน แยกเป็นชาย 6 คน และหญิง 2 คน ส่วนใหญ่จบการศึกษาระดับมัธยมศึกษา และระดับประถมศึกษาและต่ำกว่า สำหรับการเดินทางไปทำงานเป็นการไปทำงานโดยวิธี Re-Entry จำนวน 26 คน และเดินทางไปด้วยตนเอง จำนวน 1 ราย

**การพัฒนาศักยภาพแรงงาน** ในช่วงไตรมาส 1 ปี 2558 มีผู้เข้าร่วมการฝึกอบรมทั้งสิ้น 309 คน แยกเป็น กิจกรรมพัฒนาขีดความสามารถด้านภาษาให้แก่แรงงานไทย มีผู้เข้าร่วมการฝึกอบรม จำนวน 20 คน กิจกรรมฝึกอบรมผู้ประกอบการอาหารไทยรองรับครัวไทยสู่ครัวโลก มีผู้เข้าร่วมการฝึกอบรม จำนวน 21 คน กิจกรรมพัฒนาศักยภาพแรงงานไทยเพื่อส่งเสริมความสามารถของภาคบริการและการท่องเที่ยวสู่รายได้และการแข่งขัน มีผู้เข้าร่วมการฝึกอบรม จำนวน 26 คน กิจกรรมเพิ่มศักยภาพแรงงานไทยขับเคลื่อนการแข่งขันของภาคอุตสาหกรรมในการเข้าสู่ประชาคมอาเซียน มีผู้เข้าร่วมการฝึกอบรม จำนวน 25 คน กิจกรรมพัฒนาฝีมือเพื่อเพิ่มโอกาสในการประกอบอาชีพ มีผู้เข้าร่วมการฝึกอบรม จำนวน 25 คน และการทดสอบมาตรฐานฝีมือแรงงาน มีผู้เข้าร่วมการฝึกอบรม จำนวน 192 คน

**การคุ้มครองแรงงาน** ในช่วงไตรมาส 1 ปี 2558 จากการตรวจสอบสถานประกอบการทั้งสิ้น 39 แห่ง สถานประกอบการที่ปฏิบัติไม่ถูกต้องตามกฎหมายคุ้มครองแรงงาน จำนวน 7 แห่ง ลูกจ้างที่ปฏิบัติไม่ถูกต้อง จำนวน 217 คน และพนักงานตรวจแรงงานได้แจ้งให้สถานประกอบการและลูกจ้างปฏิบัติให้ถูกต้องตามกฎหมายคุ้มครองแรงงานแล้ว

**การตรวจความปลอดภัยในการทำงาน** ในช่วงไตรมาส 1 ปี 2558 มีการตรวจความปลอดภัยในสถานประกอบการทั้งสิ้น 37 แห่ง ลูกจ้างที่ผ่านการตรวจ จำนวน 1,496 คน ผลการตรวจพบว่า มีสถานประกอบการที่ปฏิบัติไม่ถูกต้องตามกฎหมายความปลอดภัยในการทำงาน จำนวน 5 แห่ง มีลูกจ้างจำนวน 237 คน และพนักงานตรวจแรงงานได้แจ้งให้สถานประกอบการและลูกจ้างปฏิบัติให้ถูกต้องตามกฎหมายความปลอดภัยในการทำงานแล้ว

**การประสบอันตราย/เจ็บป่วยจากการทำงาน** ในช่วงไตรมาส 1 ปี 2558 จังหวัดชัยนาท มีการประสบอันตรายหรือเจ็บป่วยเนื่องจากการทำงาน จำนวน 35 ราย โดยประเภทของความร้ายแรง พบว่าส่วนใหญ่จะหยุดงานไม่เกิน 3 วัน จำนวน 19 ราย รองลงมาคือหยุดงานเกิน 3 วัน จำนวน 15 ราย และตาย จำนวน 1 ราย

**การเกิดข้อเรียกร้อง/ข้อพิพาทแรงงานและข้อขัดแย้งภายในจังหวัดชัยนาท** ในช่วงไตรมาส 1 ปี 2558 ไม่มีการเกิดข้อเรียกร้อง/ข้อพิพาทแรงงานและข้อขัดแย้งภายในจังหวัด

**การเลิกจ้างแรงงาน** สถานประกอบการในจังหวัดชัยนาท ในช่วงไตรมาส 1 ปี 2558 ไม่มีกิจการที่เลิกจ้าง/เลิกกิจการ

**การประกันสังคม** ข้อมูล ณ เดือนมีนาคม 2558 พบว่า จังหวัดชัยนาท มีสถานประกอบการที่ขึ้นทะเบียนประกันสังคม จำนวน 924 แห่ง แยกเป็น เอกชน 715 แห่ง ราชการ 209 แห่ง มีผู้ประกันตนทั้งสิ้น 35,231 คน แยกเป็น ผู้ประกันตนมาตรา 33 จำนวน 15,494 คน มาตรา 39 จำนวน 3,937 คน และมาตรา 40

จำนวน 15,800 คน และมีสถานพยาบาลในสังกัดประกันสังคมที่เป็นสถานพยาบาลของรัฐบาล จำนวน 1 แห่ง และสถานพยาบาลเอกชน จำนวน 1 แห่ง

กองทุนประกันสังคม ข้อมูล ณ เดือนมกราคม - มีนาคม 2558 มีผู้ใช้บริการ ณ สำนักงานประกันสังคมจังหวัดชัยนาท จำนวน 8,322 คน หรือร้อยละ 23.62 ของผู้ประกันตนทั้งหมด ส่วนประเภทประโยชน์ทดแทนที่ผู้ประกันตนใช้บริการสูงสุด ได้แก่ กรณีสงเคราะห์บุตร 3,557 คน หรือร้อยละ 42.74 ของผู้ใช้บริการทั้งหมด สำหรับปริมาณการจ่ายเงินประโยชน์ทดแทน พบว่า การจ่ายเงินกรณีชราภาพ มีการจ่ายเงินสูงสุด ถึง 6,358,728 บาท หรือร้อยละ 22.52 ของเงินประโยชน์ทดแทนที่จ่าย

**ความเคลื่อนไหวการลงทุนอุตสาหกรรม ในพื้นที่จังหวัดชัยนาท** มีโรงงานที่ได้รับอนุญาตให้ประกอบกิจการ (สะสม) ณ วันที่ 31 มีนาคม 2558 จำนวนทั้งสิ้น 449 โรงงาน เงินลงทุนรวม 19,004,063 ล้านบาท และมีจำนวนคนงาน 10,535 คน ประกอบด้วย

1. สาขาอุตสาหกรรมที่มีการลงทุนมากที่สุด ของจังหวัด ได้แก่ อุตสาหกรรมเกษตร ประกอบด้วย การเก็บรักษาหรือลำเลียงพืช เมล็ดพืชหรือผลิตผลจากพืชในไซโล โกดังหรือคลังสินค้า เป็นหลัก ปัจจุบันมีจำนวนโรงงานทั้งสิ้น 37 โรงงาน เงินทุน 403,520,000 บาท คนงาน 190 คน

2. ภาพการณ์ลงทุนด้านอุตสาหกรรมในจังหวัด ผลจากการพิจารณาข้อมูลการลงทุนอุตสาหกรรมในเดือนนี้ เปรียบเทียบกับช่วงระยะเวลาเดียวกันในปีก่อน พบว่ามีอัตราการขยายตัวคงที่ของจำนวนโรงงานที่ได้รับอนุญาตใหม่



# บทที่ 1

## ข้อมูลทั่วไปและสภาพเศรษฐกิจ จังหวัดชัยนาท

# บทที่ 1 ข้อมูลทั่วไปและสภาพเศรษฐกิจจังหวัดชัยนาท

## ข้อมูลทั่วไปจังหวัดชัยนาท

### 1. ประวัติความเป็นมา

เมืองชัยนาทเป็นเมืองโบราณ ตัวเมืองเดิมตั้งอยู่ตรงทางแยกฝั่งขวาของแม่น้ำเจ้าพระยาที่ปากน้ำเมืองสรรค (ปากคลองแพรกศรีราชาใต้ปากลำน้ำเก่า) เมืองนี้ตั้งขึ้นภายหลังเมืองพันธุมดี (สุพรรณบุรี) เป็นเมืองหน้าด่านของกรุงสุโขทัย จากศิลาจารึกสมัยพ่อขุนรามคำแหง มีแต่ชื่อเมืองแพรก ส่วนเมืองชัยนาท เพิ่งมาปรากฏในรัชกาลสมเด็จพระรามาธิบดีที่ 1 เมื่อ พ.ศ.1890 ซึ่งเป็นปีที่พระเจ้าเลอไทสวรรคตกรุงสุโขทัยเกิดการแย่งชิงราชสมบัติ สมเด็จพระรามาธิบดีที่ 1 ทรงเห็นเป็นโอกาสเหมาะจึงยกกองทัพเข้ายึดเมืองชัยนาท หลังจากพระยาสิทธิไชยครองราชย์ ทางกรุงศรีอยุธยาซึ่งสมเด็จพระรามาธิบดีที่ 1 ได้สถาปนาให้เป็นราชธานีมีกำลังเข้มแข็งมาก จึงได้โปรดให้ขุนหลวงพะงั่วซึ่งครองเมืองสุพรรณบุรียกทัพมาตีเมืองชัยนาท ซึ่งเป็นเมืองหน้าด่านของกรุงสุโขทัย เมืองชัยนาทจึงตกเป็นเมืองขึ้นของกรุงศรีอยุธยาโดยมีขุนหลวงพะงั่วเป็นผู้รักษาเมือง เมื่อกรุงสุโขทัยสงบแล้วพระยาสิทธิไชยได้ส่งทูตมากรุงศรีอยุธยา เพื่อเจรจาขอเมืองชัยนาทคืนให้แก่กรุงสุโขทัยโดยจะยอมให้เป็นอิสระและมีสัมพันธไมตรีต่อกัน กล่าวคือ ต่างฝ่ายต่างก็มีอิสระต่อกันในที่สุด กรุงศรีอยุธยาได้คืนเมืองชัยนาทให้แก่กรุงสุโขทัย นักประวัติศาสตร์สันนิษฐานว่าการที่แคว้นกัมพูชา (ลพบุรี) เข้าร่วมมือในการรบประจวบกับกรุงศรีอยุธยากำลังสถาปนาได้ไม่นาน ถ้ามีศึกกระหนาบสองด้านจะสร้างปัญหาให้ไม่น้อย ด้วยเหตุผลนี้เองที่ทำให้กรุงศรีอยุธยาคืนเมืองชัยนาทแก่กรุงสุโขทัยโดยดี

### 2. ที่ตั้งและอาณาเขต

จังหวัดชัยนาทตั้งอยู่ภาคกลางตอนบน ซึ่งประกอบด้วยจังหวัดพระนครศรีอยุธยา อ่างทอง สิงห์บุรี ลพบุรี สระบุรี และชัยนาท ตั้งอยู่บริเวณริมฝั่งซ้ายของแม่น้ำเจ้าพระยาและเป็นตอนเหนือสุดของภาคกลาง สูงจากระดับน้ำทะเลประมาณ 16.854 เมตร ห่างจากกรุงเทพมหานครประมาณ 195 กิโลเมตร มีอาณาเขตติดต่อกับจังหวัดต่าง ๆ ดังนี้

ทิศเหนือ	จังหวัดนครสวรรค์และจังหวัดอุทัยธานี
ทิศตะวันออก	จังหวัดนครสวรรค์
ทิศใต้	จังหวัดสิงห์บุรี
ทิศตะวันตก	จังหวัดสุพรรณบุรีและจังหวัดอุทัยธานี



### 3. ขนาดและพื้นที่

จังหวัดชัยนาท มีพื้นที่ประมาณ 2,469,746 ตารางกิโลเมตร หรือประมาณ 1,543,591 ไร่ หรือเท่ากับร้อยละ 15.5 ของพื้นที่ในภาคกลางตอนบน

### 4. ลักษณะภูมิประเทศและภูมิอากาศ

จังหวัดชัยนาทมีลักษณะภูมิประเทศ โดยทั่วไปเป็นพื้นที่ราบลุ่ม มีพื้นที่ประมาณร้อยละ 99.06 ของพื้นที่ทั้งหมดได้แก่พื้นที่ตอนกลาง ตอนใต้ และตะวันออกของจังหวัดมีลักษณะเป็นที่ราบจนถึงพื้นที่ลูกคลื่นลอนลาดมีแม่น้ำเจ้าพระยา แม่น้ำท่าจีน แม่น้ำน้อย ไหลผ่านพื้นที่ต่าง ๆ ทั่วทุกอำเภอ เช่น

ก. แม่น้ำเจ้าพระยา ไหลผ่านอำเภอมโนรมย์ วัดสิงห์ เมืองชัยนาท และสรรพยา

ข. แม่น้ำท่าจีน หรือแม่น้ำมะขามเฒ่า ไหลผ่านอำเภอวัดสิงห์ และหันคา

ค. แม่น้ำน้อย ไหลผ่านอำเภอสรรคบุรี

ง. คลองชลประทาน ซึ่งมีหลายสายไหลผ่านพื้นที่ต่างๆ ได้แก่ คลองอนุศาสนนันท์ คลองมหาราช คลองพลเทพ เป็นต้น ล้วนเป็นแหล่งน้ำสำคัญสำหรับการเกษตรกรรมตามพื้นที่ต่างๆทั่วไป

นอกจากลักษณะภูมิประเทศเป็นพื้นที่ราบแล้ว ยังมีเนินเขาเล็ก ๆ ขนาดประมาณ 1 - 3 กิโลเมตร กระจายอยู่ทั่วไป ที่สำคัญได้แก่ เขารธรรมามูล ซึ่งถือเป็นสัญลักษณ์สำคัญของจังหวัดชัยนาท เขาพลอง เขาขยาย เขาท่าพระ เขาระดี่ เขาใหญ่ เขารัก เขาดิน เขาหลัก เขาไก่ห้อย เขาสารพัดดี เขาราวเทียน เขาสรรพยา และเขาแก้ว เป็นต้น

### 5. สภาพภูมิอากาศ

จังหวัดชัยนาท อยู่ในอิทธิพลของลมมรสุมที่พัดผ่านประจำแบ่งฤดูกาลออกได้ 3 ฤดู คือ

**ฤดูหนาว** เริ่มตั้งแต่กลางเดือนตุลาคมถึงกลางเดือนกุมภาพันธ์

**ฤดูร้อน** เริ่มประมาณกลางเดือนกุมภาพันธ์ถึงกลางเดือนพฤษภาคม

**ฤดูฝน** เริ่มตั้งแต่กลางเดือนพฤษภาคมถึงกลางเดือนตุลาคม

อุณหภูมิ ค่อนข้างสูงและอากาศร้อนอบอ้าวในฤดูร้อนส่วนในฤดูหนาวอากาศไม่หนาวจัดมากนัก

### 6. การปกครองและประชากร

จังหวัดชัยนาทแบ่งเขตการปกครองในส่วนภูมิภาคเป็น 8 อำเภอ 51 ตำบล 505 หมู่บ้าน มีประชากรจำนวน 332,283 คน (ข้อมูล ณ 30 มีนาคม 2558 ที่มา : ปกครองจังหวัดชัยนาท)

### 7. สภาพเศรษฐกิจ

- ประชากรประมาณร้อยละ 80 ประกอบอาชีพเกษตรกรรม รองลงมาได้แก่ ด้านการพาณิชย์ ประมาณร้อยละ 6 และด้านอุตสาหกรรมหัตถกรรม ประมาณร้อยละ 3 ของจำนวนประชากร

**สถิติผลิตภัณฑ์มวลรวมจังหวัดต่อหัวของประชากรจังหวัดชัยนาท ดังนี้**

	มูลค่า (ล้านบาท)			
	2552	2553	2554	2555
ผลิตภัณฑ์มวลรวมจังหวัด	28,741	27,367	31,165	36,820
ผลิตภัณฑ์มวลรวมจังหวัดต่อหัว (บาท)	92,212	89,620	101,458	119,248
จำนวนประชากร(1,000 คน)	312	305	307	309

ที่มา: สำนักงานพัฒนาเศรษฐกิจและสังคมแห่งชาติ (สศช.)

- พืชเศรษฐกิจสำคัญ ได้แก่ ข้าว สามารถปลูกได้ตลอดปี ทั้งนาปีและนาปรัง นอกจากนี้ยังมี มันสำปะหลัง ข้าวโพดเลี้ยงสัตว์ อ้อยโรงงาน และถั่วเขียวผิวมัน
- สัตว์เลี้ยงสำคัญ ได้แก่ ไก่ เป็ด สุกร และโคเนื้อ โคนม

## 8. การคมนาคมและขนส่ง

จังหวัดชัยนาท มีเส้นทางคมนาคมที่สะดวกสบาย ทั้งทางบก และทางน้ำ สามารถเดินทางติดต่อกันระหว่างจังหวัดชัยนาทกับกรุงเทพฯ หรือจังหวัดใกล้เคียงได้ อย่างสะดวกรวดเร็ว ทางบก มีถนนทางหลวงสายสำคัญ คือ หมายเลข 1 (ถนนพหลโยธิน) หมายเลข 32 (ถนนสายเอเชีย) หมายเลข 340 (ถนนสายชัยนาท สุพรรณบุรี) ทางน้ำมีแม่น้ำเจ้าพระยา แม่น้ำน้อย และแม่น้ำท่าจีน ใช้เป็นเส้นทางเดินเรือได้ตลอดทั้งปี

## 9. สถานที่ที่น่าสนใจและการท่องเที่ยว

จังหวัดชัยนาท มีแหล่งท่องเที่ยวหลากหลายทั้งทางด้านธรรมชาติ โบราณสถาน และศิลปวัฒนธรรม ประเพณี กระจายตามอำเภอต่างๆ สถานที่ท่องเที่ยวสำคัญพอกล่าวได้ดังนี้ แหล่งท่องเที่ยวธรรมชาติ ได้แก่ สวนนกชัยนาท เขื่อนเจ้าพระยา เขื่อนเรียงหินหน้าศาลากลางจังหวัด สวนลิง ส่วนสถานที่ท่องเที่ยวประเภทโบราณสถาน และโบราณวัตถุ ได้แก่ วัดธรรมามูลวรวิหาร วัดพระบรมธาตุวรวิหาร วัดปากคลอง-มะขามเฒ่า วัดพระแก้ว ศาลหลักเมือง และพิพิธภัณฑสถานแห่งชาติชัยนาทมูลี่ เป็นต้น

## 10. ข้อมูลอื่น ๆ

### จำนวนส่วนราชการ

- ส่วนราชการส่วนกลาง 44 หน่วยงาน
- ส่วนราชการส่วนภูมิภาค 34 หน่วยงาน
- องค์การปกครองส่วนท้องถิ่น 60 แห่ง แยกเป็น
  - องค์การบริหารส่วนจังหวัด 1 แห่ง
  - เทศบาล 37 แห่ง
  - องค์การบริหารส่วนตำบล 22 แห่ง

เขตการปกครองจังหวัดชัยนาท แบ่งเขตการปกครองเป็น 8 อำเภอ 51 ตำบล 505 หมู่บ้าน

ตารางที่ 1-1 เขตการปกครองจังหวัดชัยนาท

อำเภอ	เทศบาล	อบต.	ตำบล	หมู่บ้าน
เมืองชัยนาท	6	3	8	82
มโนรมย์	3	5	7	40
วัดสิงห์	3	4	6	47
สรรพยา	8	1	7	55
สรรคบุรี	8	1	8	92
หันคา	6	4	8	100
หนองมะโมง	2	2	4	41
เนินขาม	1	2	3	48
<b>รวม</b>	<b>37</b>	<b>22</b>	<b>51</b>	<b>505</b>

ที่มา : ที่ทำการปกครองจังหวัดชัยนาท ข้อมูล ณ 30 มีนาคม 2558



## ผลิตภัณฑ์มวลรวมจังหวัดชัยนาท

ผลิตภัณฑ์มวลรวมจังหวัดชัยนาท ปี 2555 ณ ราคาประจำปี มีมูลค่าทั้งสิ้น 36,820.53 ล้านบาท ซึ่งมีการขยายตัวเพิ่มขึ้น 15.36% จากปี 2554 ที่มีมูลค่า 31,165.18 ล้านบาท และมีรายได้เฉลี่ยต่อประชากรของจังหวัดชัยนาท ในปี 2555 เท่ากับ 119,248 บาท เพิ่มจากปีที่ผ่านมา 14.92% ที่มีมูลค่า 101,458 บาท

ตารางที่ 1-2 ผลิตภัณฑ์มวลรวมจังหวัดชัยนาท ปี 2555 ณ ราคาประจำปี

สาขาการผลิต	มูลค่า (ล้านบาท)		โครงสร้าง (%)	
	ปี 2554	ปี 2555	ปี 2554	ปี 2555
<b>ภาคเกษตร</b>	<b>10,662.15</b>	<b>13,894.10</b>	<b>34.2</b>	<b>37.7</b>
1 สาขาเกษตรกรรม การล่าสัตว์และการป่าไม้	10,420.31	13,600.70	33.4	36.9
2 สาขาประมง	241.85	293.40	0.8	0.8
<b>ภาคนอกเกษตร</b>	<b>20,503.02</b>	<b>22,926.43</b>	<b>65.8</b>	<b>62.3</b>
3 สาขาเหมืองแร่และเหมืองหิน	10.69	11.28	0.03	0.03
4 สาขาอุตสาหกรรม	8,919.77	10,075.03	28.6	27.4
5 สาขาไฟฟ้า ประปา และโรงแยกก๊าซ	823.86	757.83	2.6	2.1
6 สาขาก่อสร้าง	598.75	1,258.70	1.9	3.4
7 สาขาการขนส่ง การขายปลีก การซ่อมแซม ยานยนต์จักรยานยนต์ของใช้ส่วนบุคคลและของใช้ในครัวเรือน	1,044.95	1,428.37	3.4	3.9
8 สาขาโรงแรมและภัตตาคาร	121.75	118.86	0.4	0.3
9 สาขาการขนส่ง สถานที่เก็บสินค้า	457.84	528.78	1.5	1.4
10 สาขาตัวกลางทางการเงิน	1,854.97	1,843.90	6.0	5.0
11 สาขาบริการด้านอสังหาริมทรัพย์ การให้เช่าและบริการทางธุรกิจ	1,841.24	1,700.83	5.9	4.6
12 สาขาการบริหารราชการแผ่นดินและการป้องกันประเทศรวมทั้งการประกัน สังคมภาคบังคับ	2,249.28	2,489.68	7.2	6.8
13 สาขาการศึกษา	1,670.90	1,743.85	5.4	4.7
14 สาขาการบริการด้านสุขภาพและสังคม	696.54	748.91	2.2	2.0
15 สาขาการให้บริการด้านชุมชน สังคมและบริการส่วนบุคคลอื่นๆ	142.46	146.88	0.5	0.4
16 สาขาลูกจ้างในครัวเรือนส่วนบุคคล	70.03	73.54	0.2	0.2
	<b>ปี 2554</b>	<b>ปี 2555</b>	<b>ผลต่าง</b>	<b>ขยายตัว %</b>
<b>ผลิตภัณฑ์จังหวัด(GPP : ล้านบาท)</b>	<b>31,165.18</b>	<b>36,820.53</b>	<b>5,655.35</b>	<b>15.36</b>
<b>ผลิตภัณฑ์มวลรวมจังหวัดต่อหัว (บาท)</b>	<b>101,458</b>	<b>119,248</b>	<b>17,790</b>	<b>14.92</b>
<b>จำนวนประชากร (1000 คน)</b>	<b>307</b>	<b>309</b>	<b>2</b>	<b>0.64</b>

ที่มา : สำนักบัญชีประชาชาติ สำนักงานคณะกรรมการพัฒนาเศรษฐกิจและสังคมแห่งชาติ

## ดัชนีราคาผู้บริโภคจังหวัดชัยนาท

ในปี 2556 กระทรวงพาณิชย์ มีการปรับปรุงน้ำหนักและปีฐานจากปี 2550 เป็นปี 2554 จำนวนสินค้าและบริการที่ใช้คำนวณดัชนีราคาผู้บริโภคเพิ่มขึ้นจาก 417 รายการ เป็น 450 รายการ

สำนักงานพาณิชย์จังหวัดชัยนาทร่วมกับสำนักดัชนีเศรษฐกิจการค้า ได้รายงานความเคลื่อนไหวดัชนีราคาผู้บริโภคของจังหวัดชัยนาทเดือนกันยายน 2557 โดยสรุป

**การประมวลผลดัชนีราคาผู้บริโภคของประเทศ** รายการสินค้าและบริการที่คำนวณมีจำนวน 450 รายการ สำหรับจังหวัดชัยนาท มีจำนวน 265 รายการ ครอบคลุมหมวดอาหารและเครื่องดื่ม เครื่องนุ่งห่ม เภสัชสถาน การตรวจรักษาและบริการส่วนบุคคล ยานพาหนะการขนส่งและการสื่อสาร การบันเทิง การอ่าน การศึกษา และการศาสนา ยาสูบและเครื่องดื่มมีแอลกอฮอล์ เพื่อนำมาคำนวณดัชนีราคาผู้บริโภคของจังหวัดชัยนาทได้ผลดังนี้

### 1. ดัชนีราคาผู้บริโภคทั่วไปของประเทศเดือนมีนาคม 2558

ปี 2554 ดัชนีราคาผู้บริโภคทั่วไปของประเทศ เท่ากับ 100 เดือนมีนาคม 2558 เท่ากับ 106.33 เทียบกับกุมภาพันธ์ 2558 เท่ากับ 106.15 สูงขึ้นร้อยละ 0.17 ถ้าเทียบกับเดือนมีนาคม 2557 ลดลงร้อยละ 0.57 เทียบเฉลี่ย 3 เดือน (มกราคม – มีนาคม) 2558 กับระยะเดียวกันของปี 2557 ลดลงร้อยละ 0.50

### 2. ดัชนีราคาผู้บริโภคของจังหวัดชัยนาทเดือนมีนาคม 2558

ปี 2554 ดัชนีราคาผู้บริโภคทั่วไปของประเทศ เท่ากับ 100 เดือนมีนาคม 2558 เท่ากับ 107.1 สำหรับเดือนกุมภาพันธ์ 2558 เท่ากับ 107.0 เดือนมีนาคม 2557 เท่ากับ 107.6

### 3. การเปลี่ยนแปลงดัชนีราคาผู้บริโภคของจังหวัดชัยนาทเดือนมีนาคม 2558 เทียบกับ

3.1 เดือนกุมภาพันธ์ 2557 สูงขึ้นร้อยละ 0.1

3.2 เดือนมีนาคม 2557 ลดลงร้อยละ 0.5

3.3 เทียบเฉลี่ย 3 เดือน (มกราคม – มีนาคม 2558) กับระยะเดียวกันของปี 2557 ลดลงร้อยละ 0.7

**4. ดัชนีราคาผู้บริโภคของจังหวัดชัยนาทเดือนมีนาคม 2558 เทียบกับเดือนกุมภาพันธ์ 2558 สูงขึ้นร้อยละ 0.1** (เดือนกุมภาพันธ์ 2558 เทียบกับเดือนมกราคม 2558 ลดลงร้อยละ 0.5) จากการสูงขึ้นของดัชนีหมวดอาหารและเครื่องดื่มโดยเฉลี่ยไม่เปลี่ยนแปลง สำหรับดัชนีหมวดอื่น ๆ ไม่ใช่อาหารและเครื่องดื่มสูงขึ้นร้อยละ 0.2

4.1 ดัชนีหมวดอาหารและเครื่องดื่มโดยเฉลี่ยไม่เปลี่ยนแปลง โดยมีความเคลื่อนไหวของดัชนีหมวดเนื้อสัตว์ เป็ดไก่ และสัตว์น้ำสูงขึ้นร้อยละ 1.6 ได้แก่ เนื้อสุกร เป็ดพะโล้ ปลานิล ดัชนีหมวดผักและผลไม้สูงขึ้นร้อยละ 0.0 ได้แก่ กะหล่ำปลี ผักคะน้า เห็ด ผักชี บวบ พริกเขียว พริกทอง มะนาว พริกสด กลัวย่น้ำว่า ส้มเขียวหวาน เนื่องจากสภาพอากาศที่แห้งแล้งไม่เอื้ออำนวยต่อการเพาะปลูก จึงทำให้ปริมาณผลผลิตออกสู่ตลาดน้อยลง ในขณะที่ดัชนีหมวดข้าว แป้งและผลิตภัณฑ์จากแป้งลดลงร้อยละ 1.6 ได้แก่ ข้าวสาร

4.2 ดัชนีหมวดอื่น ๆ ไม่ใช่อาหารและเครื่องดื่มสูงขึ้นร้อยละ 0.2 สาเหตุสำคัญมาจากราคาขายปลีกน้ำมันเชื้อเพลิงในประเทศปรับตัวสูงขึ้น ส่งผลให้ดัชนีราคาน้ำมันเชื้อเพลิงสูงขึ้นร้อยละ 2.0

**5. พิจารณาเทียบกับเดือนมีนาคม 2557 ลดลงร้อยละ 0.5** (เดือนกุมภาพันธ์ 2558 เทียบกับเดือนกุมภาพันธ์ 2557 ลดลงร้อยละ 0.5) จากการสูงขึ้นของดัชนีหมวดอาหารและเครื่องดื่มร้อยละ 0.3 จากการ

สูงขึ้นของดัชนีหมวดเนื้อสัตว์ เป็ดไก่ และสัตว์น้ำร้อยละ 1.3 ดัชนีหมวดผักและผลไม้สูงขึ้นร้อยละ 2.1 ดัชนีเครื่องประกอบอาหารสูงขึ้นร้อยละ 7.7 ดัชนีหมวดเครื่องดื่มไม่มีแอลกอฮอล์สูงขึ้นร้อยละ 1.6 ดัชนีหมวดอาหารบริโภค-ในบ้านสูงขึ้นร้อยละ 0.1 ในขณะที่ดัชนีหมวดข้าว แป้งและผลิตภัณฑ์จากแป้งลดลงร้อยละ 2.8 ดัชนีหมวดไข่และผลิตภัณฑ์นมลดลงร้อยละ 8.3 สำหรับดัชนีหมวดอื่น ๆ ไม่ใช่อาหาร และเครื่องดื่มลดลงร้อยละ 1.1 จากการลดลงของหมวดพาหนะ การขนส่ง และการสื่อสารลดลงร้อยละ 7.1 ในขณะที่หมวดเครื่องนุ่งห่มและรองเท้าสูงขึ้นร้อยละ 10.5 เคสสถานสูงขึ้นร้อยละ 0.9 หมวดการตรวจรักษาและบริการส่วนบุคคลร้อยละ 0.2 หมวดยาสูบและเครื่องดื่มมีแอลกอฮอล์สูงขึ้นร้อยละ 6.6

**6. พิจารณาดัชนีเฉลี่ยช่วงเวลา 3 เดือน (มกราคม – มีนาคม) ปี 2558 เทียบกับช่วงเดียวกันของปี 2557** ลดลงร้อยละ 0.7 จากการลดลงของดัชนีหมวดอื่น ๆ ไม่ใช่อาหาร และเครื่องดื่มร้อยละ 1.4 จากการลดลงของดัชนีหมวดพาหนะ การขนส่ง และการสื่อสารร้อยละ 7.6 ในขณะที่ดัชนีหมวดเครื่องนุ่งห่มและรองเท้าสูงขึ้นร้อยละ 9.1 ดัชนีหมวดเคสสถานสูงขึ้นร้อยละ 0.8 ดัชนีหมวดการตรวจรักษาและบริการส่วนบุคคลสูงขึ้นร้อยละ 0.1 ดัชนีหมวดยาสูบและเครื่องดื่มมีแอลกอฮอล์สูงขึ้นร้อยละ 4.9 สำหรับดัชนีหมวดอาหารและเครื่องดื่มไม่มีแอลกอฮอล์สูงขึ้นร้อยละ 0.6 จากการสูงขึ้นของดัชนีหมวดเนื้อสัตว์ เป็ดไก่และสัตว์น้ำร้อยละ 1.8 ดัชนีหมวดผักและผลไม้สูงขึ้นร้อยละ 0.6 ดัชนีหมวดเครื่องดื่มประกอบอาหารสูงขึ้นร้อยละ 7.6 ดัชนีหมวดเครื่องดื่มไม่มีแอลกอฮอล์สูงขึ้นร้อยละ 1.6 ดัชนีหมวดอาหารบริโภค-ในบ้านสูงขึ้นร้อยละ 0.1 ดัชนีหมวดอาหารบริโภคนอกบ้านสูงขึ้นร้อยละ 1.1 ในขณะที่ดัชนีหมวดข้าว แป้งและผลิตภัณฑ์จากแป้งลดลงร้อยละ 2.5 ดัชนีหมวดไข่และผลิตภัณฑ์จากนมลดลงร้อยละ 5.5

### **ภาวะสินค้าเกษตรที่สำคัญของจังหวัด**

สถานการณ์การตลาดสินค้าเศรษฐกิจ พืชเศรษฐกิจจังหวัดชัยนาท ประจำเดือนมีนาคม 2558 มีดังนี้

1. ข้าวเปลือกนาปรัง ปีการผลิต 2558 มีปริมาณผลผลิตประมาณ 104,713 ตัน
  - ราคาข้าวเปลือกเจ้าชนิด 5% ความชื้นไม่เกิน 15% ตันละ 7,600-7,800 บาท ราคายังคงทรงตัวเมื่อเทียบกับเดือนก่อน
  - ราคาข้าวเปลือกเจ้าชนิด 5% ความชื้นไม่เกิน 20%-25% ตันละ 6,500-7,200 บาท ราคายังคงทรงตัวเมื่อเทียบกับเดือนก่อน
2. เมล็ดพันธุ์ข้าว ตันละ 14,000 บาท ราคายังคงทรงตัวเมื่อเทียบกับเดือนก่อน
3. ข้าวโพดเลี้ยงสัตว์ ผลผลิตจะออกสู่ตลาดประมาณเดือนกันยายน-ธันวาคม มีปริมาณผลผลิตประมาณ 2,352 ตัน ในทางการค้าปกติ เกษตรกรจะนำผลผลิตไปจำหน่ายให้คู่ค้าที่จังหวัดอุทัยธานีและนครสวรรค์
  - ราคาข้าวโพดเลี้ยงสัตว์ความชื้นไม่เกิน 14.5% 8.93 บาท/กิโลกรัม
  - ราคาข้าวโพดเลี้ยงสัตว์ความชื้นไม่เกิน 30% 6.80 บาท/กิโลกรัม
4. มันสำปะหลัง ผลผลิตจะออกสู่ตลาด ประมาณช่วงเดือนพฤศจิกายน-มีนาคม มีปริมาณผลผลิตประมาณ 211,069 ตัน
  - ราคารับซื้อหัวมันคละ 2.00-2.10 บาท/กิโลกรัม
  - ราคารับซื้อมันเส้น 6.30 บาท/กิโลกรัม
5. อ้อยโรงงาน ผลผลิตจะออกสู่ตลาด มีปริมาณผลผลิตประมาณ 2,043,998 ตัน ราคาเฉลี่ยตันละ 1,100-1,200 บาท

ตารางที่ 1-3 ดัชนีราคาผู้บริโภคจังหวัดชัยนาท เดือนมกราคม ปี 2558

หมวด	สัดส่วน น้ำหนัก ปีฐาน	ดัชนี				อัตราการเปลี่ยนแปลง		
		มี.ค.- 58	ก.พ.- 58	ม.ค.- 58	ม.ค.- มี.ค.58	มี.ค.58/ ก.พ.57	มี.ค.58/ มี.ค.57	ม.ค.-มี.ค. 58/ม.ค.- มี.ค.57
<b>รวมทุกรายการ</b>	100.00	107.1	107.0	106.7	106.9	0.1	-0.5	-0.7
<b>หมวดอาหารและเครื่องดื่ม</b>	40.60	113.2	113.2	113.7	113.4	0.0	0.3	0.6
ข้าว แป้งและผลิตภัณฑ์จากแป้ง	6.17	101.1	102.7	102.7	102.2	-1.6	-2.8	-2.5
เนื้อสัตว์ เป็ดไก่ และสัตว์น้ำ	10.07	114.9	113.1	115.6	114.5	1.6	1.3	1.8
ไข่และผลิตภัณฑ์นม	2.90	105.5	108.1	108.2	107.3	-2.4	-8.3	-5.5
ผักและผลไม้	4.82	114.8	114.8	114.1	114.6	0.0	2.1	0.6
เครื่องประกอบอาหาร	3.48	111.6	111.6	111.3	111.5	0.0	7.7	7.6
เครื่องดื่มไม่มีแอลกอฮอล์	2.42	108.5	108.5	108.5	108.5	0.0	1.6	1.6
อาหารบริโภค-ในบ้าน	7.05	108.2	108.2	108.2	108.2	0.0	0.1	0.1
อาหารบริโภค-นอกบ้าน	3.69	118.2	118.2	118.2	118.2	0.0	0.0	1.1
<b>หมวดอื่น ๆ ไม่ใช่อาหารและ เครื่องดื่ม</b>	59.40	102.5	102.3	101.4	102.1	0.2	-1.1	-1.4
หมวดเครื่องนุ่งห่มและรองเท้า	3.80	116.6	116.6	111.7	115.0	0.0	10.5	9.1
หมวดเคหสถาน	21.00	105.1	105.1	104.8	105.0	0.0	0.9	0.8
หมวดการตรวจรักษาและบริการ ส่วนบุคคล	6.23	102.3	102.3	102.0	102.2	0.0	0.2	0.1
หมวดพาหนะ การขนส่ง และการ สื่อสาร	21.09	95.1	94.5	94.1	94.6	0.6	-7.1	-7.6
หมวดการบันเทิงการอ่านและ การศึกษา	4.09	100.7	100.7	100.7	100.7	0.0	0.0	0.0
หมวดยาสูบและเครื่องดื่มมี แอลกอฮอล์	3.20	119.6	119.6	113.9	117.7	0.0	6.6	4.9
<b>ดัชนีราคาผู้บริโภคพื้นฐาน</b>	65.21	105.2	105.2	104.5	105.0	0.0	1.6	1.5
กลุ่มอาหารสดและพลังงาน	34.79	107.8	107.4	107.8	107.7	0.4	-4.3	-4.3
- อาหารสด	23.96	112.3	112.3	113.2	112.6	0.0	-0.7	-0.4
- พลังงาน	10.83	98.5	97.4	96.6	97.5	1.1	-11.9	-12.7

ที่มา : สำนักดัชนีเศรษฐกิจการค้า สำนักงานปลัดกระทรวงพาณิชย์ กระทรวงพาณิชย์ โดย สำนักงานพาณิชย์  
จังหวัดชัยนาท

ส่วนดัชนีราคาผู้บริโภคจังหวัดชัยนาทในไตรมาส 1 ปี 2558 มีรายละเอียดดังนี้

ตารางที่ 1-4 ดัชนีราคาผู้บริโภคจังหวัดชัยนาท ไตรมาส 1 ปี 2558

หมวด	ดัชนี				อัตราการเปลี่ยนแปลง	
	ม.ค.-58	ก.พ.-58	มี.ค.-58	เฉลี่ยราย ไตรมาส	ก.พ.58/ ม.ค.58	มี.ค.58/ ก.พ.58
<b>รวมทุกรายการ</b>	106.7	107.0	107.1	106.9	0.3	0.1
<b>หมวดอาหารและเครื่องดื่ม</b>	113.7	113.2	113.2	113.4	-0.4	0.0
ข้าว แป้งและผลิตภัณฑ์จากแป้ง	102.7	102.7	101.1	102.2	0.0	-1.6
เนื้อสัตว์ เป็ดไก่ และสัตว์น้ำ	115.6	113.1	114.9	114.5	-2.2	1.6
ไข่และผลิตภัณฑ์นม	108.2	108.1	105.5	107.3	-0.1	-2.4
ผักและผลไม้	114.1	114.8	114.8	114.6	0.6	0.0
เครื่องประกอบอาหาร	111.3	111.6	111.6	111.5	0.3	0.0
เครื่องดื่มไม่มีแอลกอฮอล์	108.5	108.5	108.5	108.5	0.0	0.0
อาหารบริโภค-ในบ้าน	108.2	108.2	108.2	108.2	0.0	0.0
อาหารบริโภค-นอกบ้าน	118.2	118.2	118.2	118.2	0.0	0.0
<b>หมวดอื่น ๆ ไม่ใช่อาหารและเครื่องดื่ม</b>	101.4	102.3	102.5	102.1	0.9	0.2
หมวดเครื่องนุ่งห่มและรองเท้า	111.7	116.6	116.6	115.0	4.4	0.0
หมวดเคหสถาน	104.8	105.1	105.1	105.0	0.3	0.0
หมวดการตรวจรักษาและบริการส่วนบุคคล	102.0	102.3	102.3	102.2	0.3	0.0
หมวดพาหนะ การขนส่ง และการสื่อสาร	94.1	94.5	95.1	94.6	0.4	0.6
หมวดการบันเทิง การอ่านและการศึกษา	100.7	100.7	100.7	100.7	0.0	0.0
หมวดยาสูบและเครื่องดื่มมีแอลกอฮอล์	113.9	119.6	119.6	117.7	5.0	0.0
<b>ดัชนีราคาผู้บริโภคพื้นฐาน</b>	104.5	105.2	105.2	105.0	0.7	0.0
กลุ่มอาหารสดและพลังงาน	107.8	107.4	107.8	107.7	-0.4	0.4
- อาหารสด	113.2	112.3	112.3	112.6	-0.8	0.0
- พลังงาน	96.6	97.4	98.5	97.5	0.8	1.1

ที่มา : สำนักดัชนีเศรษฐกิจการค้า สำนักงานปลัดกระทรวงพาณิชย์ กระทรวงพาณิชย์ โดย สำนักงานพาณิชย์จังหวัดชัยนาท

หมายเหตุ : ดัชนีราคาผู้บริโภคพื้นฐาน คือ ดัชนีราคาผู้บริโภคชุดทั่วไปที่หักรายการสินค้ากลุ่มอาหารสดและสินค้ากลุ่มพลังงาน

### การจดทะเบียนนิติบุคคลจังหวัดชัยนาท

ไตรมาส 1 ปี 2558 (มกราคม – มีนาคม 2558) จังหวัดชัยนาทมีจำนวนนิติบุคคลคงอยู่ ณ เดือนมีนาคม 2558 จำนวน 790 ราย มีทุนจดทะเบียนรวม 33,819 ล้านบาท ซึ่งมีรายละเอียดดังนี้

ลำดับที่	รายละเอียดของนิติบุคคล	มกราคม (ราย)	กุมภาพันธ์ (ราย)	มีนาคม (ราย)	หมายเหตุ
1.	ยอดนิติบุคคลคงอยู่	768	779	786	
2.	จัดใหม่	9	8	8	
3.	จัดเล็ก	2	3	5	
4.	จัดตั้งใหม่ (ข้ามเขต)	3	2	0	
5.	ย้ายเข้า (โอนมาจากต่างจังหวัด)	1	0	1	
6.	ย้ายออก (โอนไปต่างจังหวัด)	0	0	0	
7.	แปรสภาพห้างเป็นบริษัท	0	0	0	
8.	ยอดนิติบุคคลคงอยู่ปัจจุบัน	779	786	790	

ที่มา : กรมพัฒนาธุรกิจการค้า

### การจดทะเบียนโรงงานอุตสาหกรรมจังหวัดชัยนาท

ความเคลื่อนไหวการลงทุนอุตสาหกรรม ในพื้นที่จังหวัดชัยนาท มีโรงงานที่ได้รับอนุญาตให้ประกอบกิจการ (สะสม) ณ วันที่ 31 มีนาคม 2558 จำนวนทั้งสิ้น 449 โรงงาน เงินลงทุนรวม 19,004.063 ล้านบาท และมีจำนวนคนงาน 10,535 คน โดยจำแนกตามจำพวกโรงงานตามพระราชบัญญัติโรงงาน พ.ศ. 2535 ได้ดังนี้

จำพวกที่	จำนวนโรงงาน (โรงงาน)	จำนวนเงินทุน (ล้านบาท)	จำนวนคนงาน (คน)
1	46	8.720	127
2	75	195.748	773
3	328	18,779.594	9,635
รวม	449	19,004.063	10,535

ที่มา : สำนักงานอุตสาหกรรมจังหวัดชัยนาท (ณ 31 มีนาคม 2558)

## ความเคลื่อนไหวการลงทุนอุตสาหกรรมที่สำคัญของจังหวัดในเดือนนี้ ประกอบด้วย

1. สาขาอุตสาหกรรมที่มีการลงทุนมากที่สุด ของจังหวัด ได้แก่ อุตสาหกรรมเกษตร ประกอบด้วยเก็บรักษาหรือลำเลียงพืช เมล็ดพืชหรือผลิตผลจากพืชในไซโล โกดังหรือคลังสินค้า เป็นหลัก ปัจจุบันมีจำนวนโรงงานทั้งสิ้น 37 โรงงาน เงินทุน 403,520,000 บาท คนงาน 190 คน

2. ภาพการณ์ลงทุนด้านอุตสาหกรรมในจังหวัด ผลจากการพิจารณาข้อมูลการลงทุนอุตสาหกรรมในเดือนนี้ เปรียบเทียบกับช่วงระยะเวลาเดียวกันในปีก่อน พบว่ามีอัตราการขยายตัวคงที่ของจำนวนโรงงานที่ได้รับอนุญาตใหม่





# บทที่ 2

ดัชนีชี้วัดภาวะแรงงาน

จังหวัดชัยนาท

## บทที่ 2 ดัชนีชี้วัดภาวะแรงงานจังหวัดชัยนาท

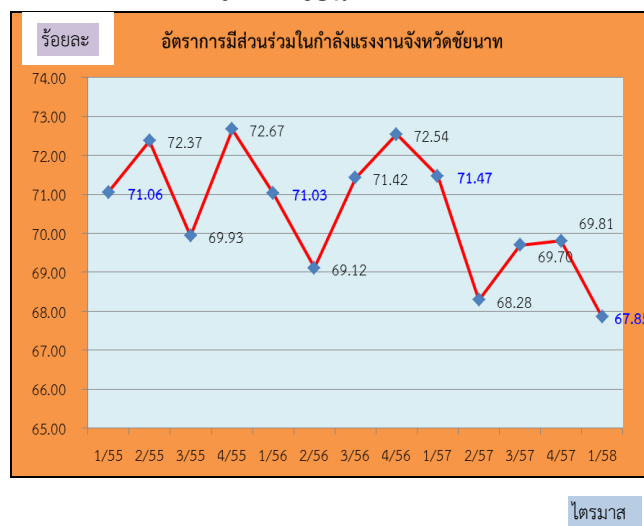
### ดัชนีชี้วัดภาวะแรงงานจังหวัดชัยนาท

ภาวะด้านแรงงานมีการเคลื่อนไหวเปลี่ยนแปลงตลอดเวลา สืบเนื่องจากปัจจัยทางเศรษฐกิจ สังคม และการเมือง เช่น สถานการณ์ทางการเมืองสับสนไร้ทิศทางที่ชัดเจน จะส่งผลถึงความเชื่อมั่นของนักธุรกิจ นักลงทุนทั้งในและต่างประเทศ เกิดการชะลอการลงทุน ชะลอการขยายกิจการ รวมถึงชะลอการจ้างงาน ในขณะที่การผลิตคนเพื่อเข้าสู่ตลาดแรงงานของภาคการศึกษายังคงมีอย่างต่อเนื่อง มีอาจชะลอตามภาวะการณ์ด้านเศรษฐกิจ จึงส่งผลต่อการว่างงาน การทำงานต่ำระดับ นอกจากนี้การเปลี่ยนแปลงทางเทคโนโลยีการผลิต ต้นทุนการผลิต ฤดูกาล ทักษะคนดีทั้งของฝ่ายนายจ้างและผู้ใช้งาน เหล่านี้ล้วนเป็นปัจจัยที่นำไปสู่การเปลี่ยนแปลงของภาวะด้านแรงงาน ไม่ว่าจะเป็นรูปแบบการจ้างงาน การเคลื่อนย้ายแรงงาน ฝีมือแรงงาน มาตรฐานแรงงาน ฯลฯ ดังนั้น การจะทราบความเคลื่อนไหวหรือการเปลี่ยนแปลงของภาวะแรงงาน จึงต้องมีการพิจารณาศึกษาเพื่อกำหนดตัวชี้วัด พร้อมทั้งติดตามการเปลี่ยนแปลง เพื่อศึกษาวิเคราะห์ถึงสาเหตุของปัญหา รวมถึงการคาดการณ์อนาคต อันจะเอื้อประโยชน์ต่อการตัดสินใจในการกำหนดแผนงานที่จะต้องทำให้สนองต่อความต้องการของทุกกลุ่มทั้งนายจ้าง ผู้ใช้งานรวมทั้งองค์กรต่าง ๆ ทั้งภาครัฐและเอกชนสถานการณ์แรงงานจังหวัดชัยนาท ไตรมาส 1 ปี 2558 ฉบับนี้จะขอเสนอตัวชี้วัดภาวะแรงงานดังนี้

#### 1. อัตราการมีส่วนร่วมในกำลังแรงงาน

อัตราการมีส่วนร่วมในกำลังแรงงานเป็นตัวชี้วัดที่แสดงให้เห็นถึงสภาพกำลังแรงงานในตลาดแรงงานของจังหวัดชัยนาท เมื่อเทียบกับประชากรวัยแรงงานทั้งหมด โดยคำนวณจากกำลังแรงงานในจังหวัดชัยนาทเทียบกับประชากรที่มีอายุ 15 ปีขึ้นไปในจังหวัดชัยนาท จะพบว่าในไตรมาส 1 ปี 2558 อัตราการมีส่วนร่วมในกำลังแรงงานจังหวัดชัยนาท มีอัตราร้อยละ 67.85 ลดลงจากไตรมาส 4 ปี 2557 ที่มีอัตรา 69.81 และเมื่อเปรียบเทียบกับไตรมาสเดียวกันของปีที่ผ่านมา พบว่าลดลงจากไตรมาส 1 ปี 2557 ที่มีอัตรา 71.47 เมื่อพิจารณาจากแผนภูมิ จะพบว่า ไตรมาส 2,3,4 ปี 2556 และไตรมาส 2,3,4 ปี 2557 มีการปรับเพิ่มขึ้นสืบเนื่องมาจากปัจจัยฤดูกาลที่ส่งผลต่อการมีงานทำของกำลังแรงงาน (แผนภูมิ 2-1)

แผนภูมิ 2-1 อัตราการมีส่วนร่วมในกำลังแรงงานจังหวัดชัยนาท



ที่มา : สำนักงานสถิติจังหวัดชัยนาท

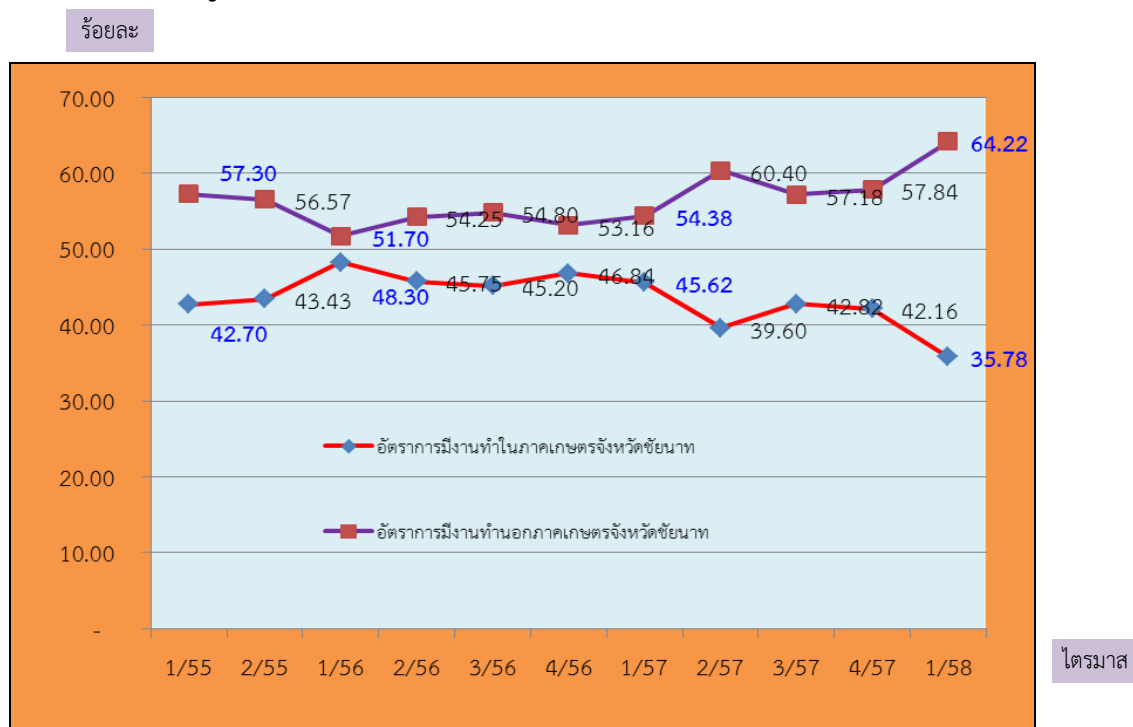
หมายเหตุ : อัตราการมีส่วนร่วมในกำลังแรงงานของจังหวัดชัยนาท =  $\frac{\text{กำลังแรงงานในจังหวัด} \times 100}{\text{ประชากรที่มีอายุ 15 ปีขึ้นไปในจังหวัด}}$

## 2. อัตราการมีงานทำ

อัตราการมีงานทำต่อกำลังแรงงานเป็นตัวชี้วัดที่แสดงให้เห็นภาวะการมีงานทำในตลาดแรงงานของจังหวัดชัยนาท ว่ามีสัดส่วนมากน้อยเพียงใด สำหรับอัตราการมีงานทำในภาคเกษตรของจังหวัดชัยนาท ซึ่งคำนวณจากผู้มีงานทำในภาคเกษตรจังหวัด ต่อกำลังแรงงานที่มีงานทำในจังหวัด ในไตรมาส 1 ปี 2558 พบว่า **อัตราการมีงานทำในภาคเกษตรจังหวัดชัยนาท** มีอัตราร้อยละ 35.78 เมื่อเปรียบเทียบกับไตรมาสที่ผ่านมาจะพบว่า อัตราการมีงานทำในภาคเกษตรจังหวัดชัยนาท มีสัดส่วนลดลงมาจากไตรมาส 4 ปี 2557 ที่มีอัตราร้อยละ 42.16 อย่างเห็นได้ชัด เมื่อเปรียบเทียบกับไตรมาส

เดียวกันของปีที่ผ่านมา มีสัดส่วนที่ลดลง คือมีอัตราร้อยละ 45.62 เนื่องจากไตรมาสนี้เป็นช่วงหยุดการเพาะปลูกตั้งแต่เดือนตุลาคม 2557 – เดือนเมษายน 2558 เนื่องจากขาดแคลนน้ำ และราคาสินค้าเกษตรตกต่ำ จึงทำให้การจ้างแรงงานในภาคเกษตรลดลง ส่วนอัตราการมีงานทำนอกภาคเกษตรก็มีสัดส่วนที่เพิ่มขึ้น ในไตรมาสนี้ มีอัตราร้อยละ 64.22 ซึ่งเพิ่มขึ้นจากไตรมาส 4 ปี 2557 ที่มีอัตราร้อยละ 57.84 เนื่องจากเป็นช่วงหยุดการเพาะปลูก (แผนภูมิ 2-2)

แผนภูมิ 2-2 อัตราการมีงานทำใน/นอกภาคเกษตรจังหวัดชัยนาท



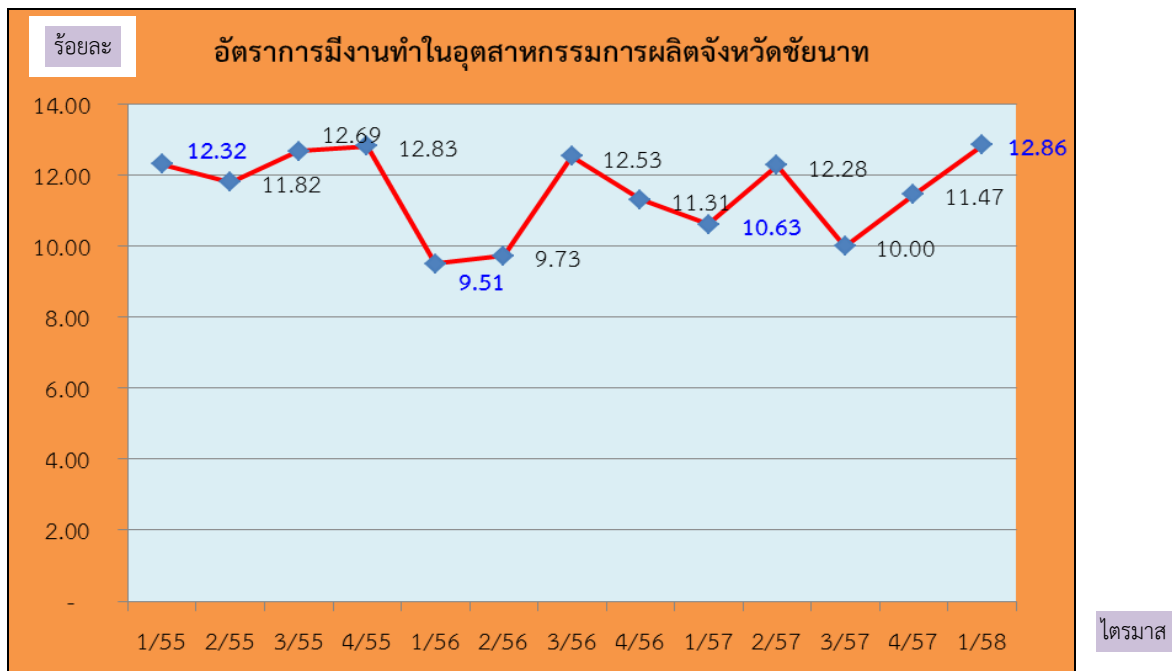
ที่มา : สำนักงานสถิติจังหวัดชัยนาท

หมายเหตุ : 1) อัตราการมีงานทำในภาคเกษตรของจังหวัด =  $\frac{\text{ผู้ทำงานในภาคเกษตรของจังหวัด} \times 100}{\text{ผู้มีงานทำในจังหวัด}}$

2) อัตราการมีงานทำนอกภาคเกษตรของจังหวัด =  $\frac{\text{ผู้ทำงานนอกภาคเกษตรของจังหวัด} \times 100}{\text{ผู้มีงานทำในจังหวัด}}$

เมื่อพิจารณาอัตราการมีงานทำเฉพาะในส่วนภาคอุตสาหกรรมการผลิต โดยคำนวณจากจำนวนผู้มีงานทำในภาคอุตสาหกรรมการผลิตเปรียบเทียบกับจำนวนผู้มีงานทำทั้งหมดจะพบว่า ในไตรมาสนี้มีอัตราการจ้างงานในภาคการผลิตมีอัตราร้อยละ 12.86 ซึ่งเพิ่มขึ้นจากไตรมาส 4 ปี 2557 ที่มีอัตราร้อยละ 11.47 อันเนื่องมาจากปัจจัยฤดูกาล (ขาดแคลนน้ำในการเพาะปลูก) ผนวกกับสถานการณ์เศรษฐกิจ ตามที่ได้กล่าวมาแล้ว ทำให้การจ้างงานในภาคการผลิตเพิ่มขึ้น เมื่อเปรียบเทียบกับไตรมาสเดียวกันของปีที่ผ่านมา พบว่า มีสัดส่วนที่เพิ่มขึ้นที่อัตราร้อยละ 10.63 จึงแสดงให้เห็นว่าการเพิ่มขึ้นหรือลดลงเป็นผลจากปัจจัยฤดูกาลปรากฏรายละเอียดตามแผนภูมิ 2-3

แผนภูมิ 2-3 อัตราการมีงานทำในอุตสาหกรรมการผลิตจังหวัดชัยนาท



ที่มา : สำนักงานสถิติจังหวัดชัยนาท

หมายเหตุ : อัตราการมีงานทำในอุตสาหกรรมของจังหวัด =  $\frac{\text{ผู้มีงานทำในภาคอุตสาหกรรมของจังหวัด} \times 100}{\text{ผู้มีงานทำในจังหวัด}}$

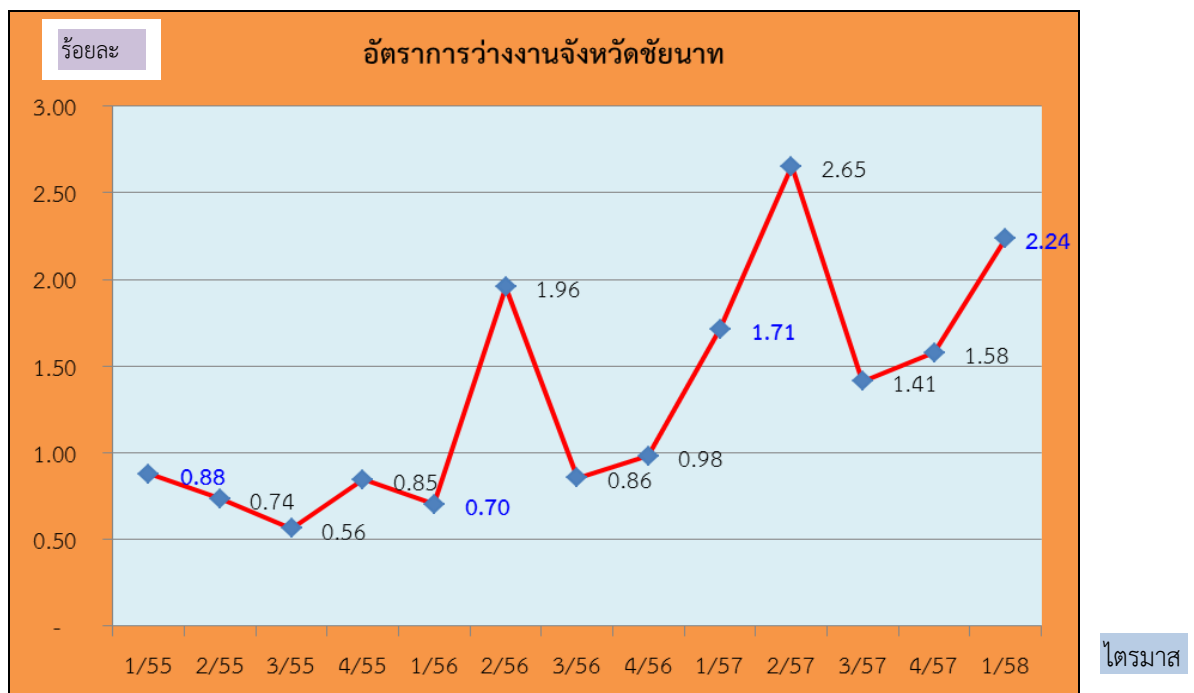
โดยสรุปในภาพรวมจะพบว่าอัตราการมีงานทำหรือการมีส่วนร่วมในกำลังแรงงานของจังหวัดชัยนาท จะมีลักษณะการเคลื่อนย้ายแรงงานแบบเป็นวัฏจักรหรือวงจร ทั้งนี้เพราะพื้นที่จังหวัดชัยนาทเป็นเขตเกษตรกรรม ประชาชนผู้เป็นกำลังแรงงานของจังหวัดจะอาศัยอยู่ในภาคส่วนของเกษตรกรรมเพื่อช่วยครัวเรือนในการทำเกษตรกรรมเป็นส่วนใหญ่ เมื่อหมดฤดูเก็บเกี่ยวผลผลิตก็จะเคลื่อนย้ายไปหางานทำในภาคอุตสาหกรรมในจังหวัดอื่น ๆ และจะกลับมาอีกครั้งในฤดูเพาะปลูก วนเวียนในลักษณะเช่นนี้อย่างเป็นวัฏจักรทุกปี จึงอาจส่งผลกระทบต่อขาดแคลนแรงงานในบางฤดูกาล

### 3. อัตราการว่างงาน

การศึกษาอัตราการว่างงานในปีที่ผ่านมาจะพบว่า อัตราการว่างงานของจังหวัดชัยนาท แต่ละไตรมาสจะปรับตัวสูงขึ้นและลดลงตามปัจจัยในเรื่องฤดูกาล เนื่องจากจังหวัดชัยนาท เป็นพื้นที่เกษตรกรรม สามารถทำการเกษตรได้ตลอดฤดูกาล ในไตรมาส 1 ปี 2558 เป็นช่วงฤดูการหยุดการเพาะปลูก (เนื่องจากในปีนี้ประสบปัญหาฝนทิ้งช่วงและมีปริมาณน้ำน้อยไม่เพียงพอต่อการเพาะปลูก และกำลังจะเข้าสู่ฤดูแล้ง) ส่งผลให้แรงงานในภาคเกษตรกรรมของจังหวัดชัยนาทว่างงานมีอัตราร้อยละ 2.24 เมื่อเปรียบเทียบกับไตรมาส 4 ปี 2557 (1.58) มีอัตราที่เพิ่มขึ้น ซึ่งเป็นฤดูแล้งและยังไม่ได้ทำการเพาะปลูก จึงเป็นปัจจัยที่มีผลต่ออัตราการว่างงาน ดังนั้น อัตราการว่างงานจึงเป็นเครื่องชี้วัดที่เกี่ยวข้องกับปัจจัยฤดูกาล นอกจากนี้อัตราการว่างงานจะเกี่ยวข้องกับภาวะเศรษฐกิจและพื้นที่ กล่าวคือ แรงงานจะมีการเคลื่อนย้ายสู่ภาคเกษตรในไตรมาสที่เป็นฤดูเพาะปลูก

สำหรับอัตราการว่างงานในจังหวัดชัยนาท ไตรมาส 1 ปี 2558 มีอัตราร้อยละ 2.24 ซึ่งมีรายละเอียดในแผนภูมิต่อไปนี้

แผนภูมิ 2-4 อัตราการว่างงานจังหวัดชัยนาท



ที่มา : สำนักงานสถิติจังหวัดชัยนาท

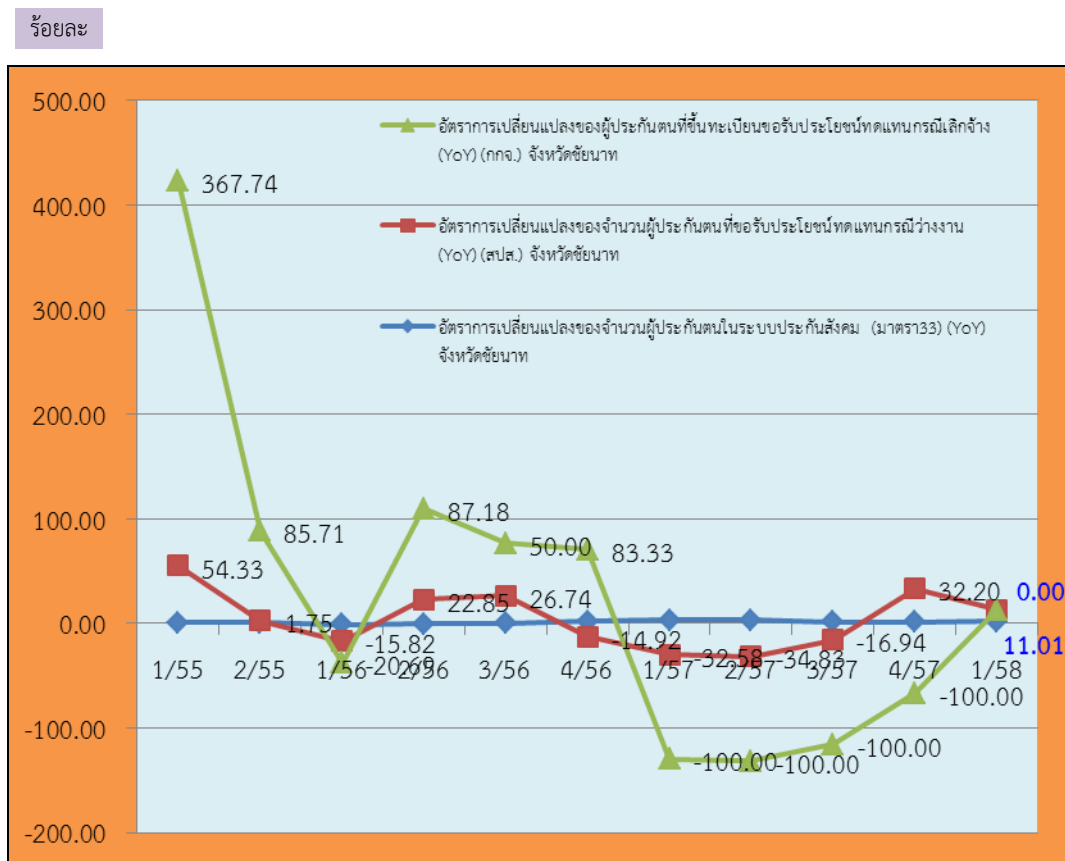
หมายเหตุ : อัตราการว่างงานของจังหวัดชัยนาท

$$= \frac{\text{ผู้ว่างงานในจังหวัด} \times 100}{\text{กำลังแรงงานของจังหวัด}}$$

#### 4. อัตราการเปลี่ยนแปลงของจำนวนผู้ประกันตนในระบบประกันสังคม (มาตรา 33) ผู้ประกันตนที่ขอรับประโยชน์ทดแทนกรณีว่างงาน และผู้ประกันตนที่ขึ้นทะเบียนขอรับประโยชน์ทดแทนกรณีเลิกจ้าง

จำนวนผู้ประกันตนมาตรา 33 ของสำนักงานประกันสังคม ไตรมาส 1 ปี 2558 มีจำนวน 15,494 คน อัตราการเปลี่ยนแปลงของจำนวนผู้ประกันตน (มาตรา 33) (YoY) ขยายตัวเพิ่มขึ้นร้อยละ 2.26 เพิ่มขึ้นจากไตรมาสก่อนที่มีอัตราร้อยละ 1.38 จำนวนผู้ประกันตนที่ขอรับประโยชน์ทดแทนกรณีว่างงาน 494 คน (ใช้ข้อมูลจากสำนักงานประกันสังคม) อัตราการเปลี่ยนแปลงของผู้ประกันตนที่ขอรับประโยชน์ทดแทนกรณีว่างงานร้อยละ 11.01 ลดลงเมื่อเทียบกับไตรมาสก่อนที่มีอัตราร้อยละ 32.20 สำหรับจำนวนผู้ประกันตนที่ขึ้นทะเบียนขอรับประโยชน์ทดแทนกรณีเลิกจ้าง (ใช้ข้อมูลจากสำนักงานประกันสังคม) ในไตรมาสนี้ไม่มีผู้ประกันตนที่ขึ้นทะเบียนขอรับประโยชน์ทดแทนกรณีเลิกจ้าง

แผนภูมิ 2-5 อัตราการเปลี่ยนแปลงของจำนวนผู้ประกันตนในระบบประกันสังคม (มาตรา 33) ผู้ประกันตนที่ขึ้นทะเบียนขอรับประโยชน์ทดแทนกรณีว่างงาน และกรณีเลิกจ้าง จังหวัดชัยนาท



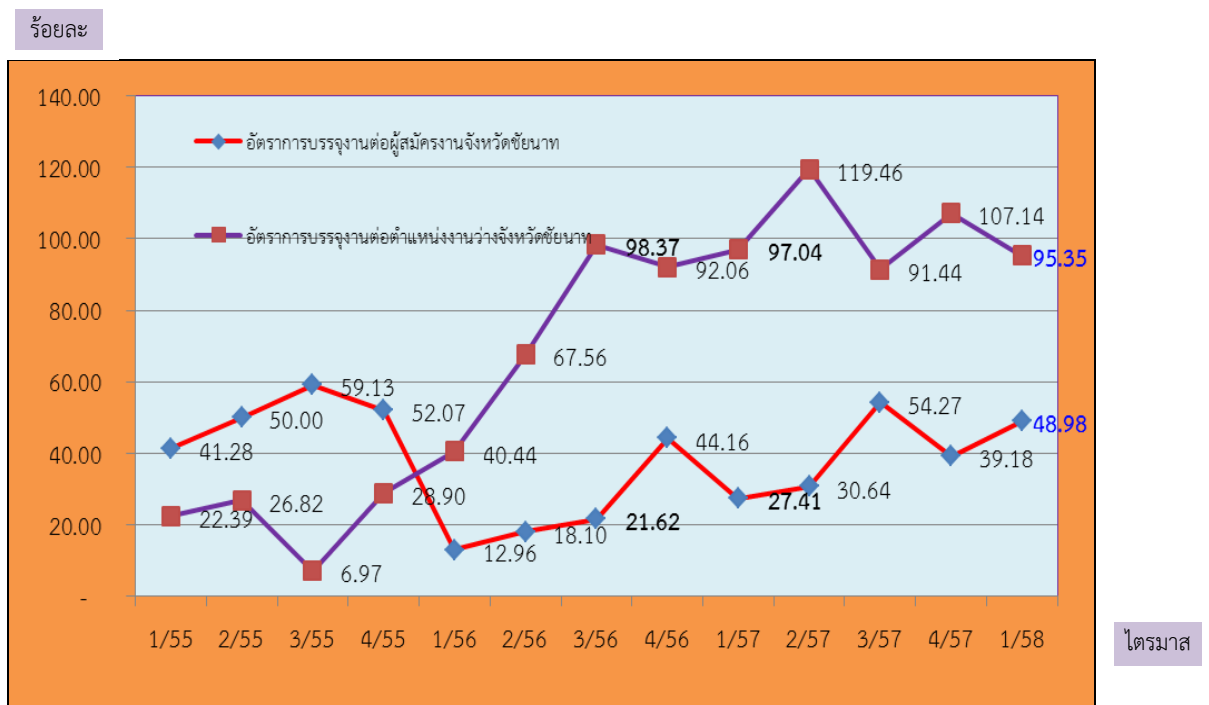
ที่มา : สำนักงานประกันสังคมจังหวัดชัยนาท

หมายเหตุ : ประมวลผลข้อมูลโดยสำนักงานแรงงานจังหวัดชัยนาท

## 5. อัตราการบรรจุงาน

อัตราการบรรจุงานในแต่ละไตรมาสเป็นตัวชี้วัดที่แสดงให้เห็นถึงการเคลื่อนไหวของภาวะการณ์ด้านแรงงาน ซึ่งสามารถศึกษา วิเคราะห์กับจำนวนตำแหน่งงานว่าง และจำนวนผู้สมัครงาน โดยเมื่อวิเคราะห์จำนวนการบรรจุงานที่สำนักงานจัดหางานจังหวัดดำเนินการ เทียบกับจำนวนตำแหน่งงานว่างที่แจ้งผ่านสำนักงานจัดหางานจังหวัดชยันนาท จะพบว่า อัตราการบรรจุงานต่อตำแหน่งงานว่าง ไตรมาส 1 ปี 2558 อยู่ที่อัตราร้อยละ 95.35 โดยมีอัตราการลดลงจากไตรมาส 4 ปี 2557 ที่มีอัตราร้อยละ 107.14 อย่างไรก็ตามอัตราการบรรจุงานต่อตำแหน่งงานว่างไตรมาสนี้มีสัดส่วนที่ลดลงเมื่อเทียบกับไตรมาสเดียวกันของปีที่ผ่านมา ที่มีอัตราร้อยละ 97.04 (แผนภูมิ 2-6) เมื่อเปรียบเทียบสัดส่วนของผู้บรรจุงานกับจำนวนผู้สมัครงานที่มีอัตราร้อยละ 48.98 จะพบว่า มีอัตราเพิ่มขึ้นจากไตรมาส 4 ปี 2557 ที่มีอัตรา 39.18 ทั้งนี้อาจเป็นเพราะในไตรมาสนี้มียอดผู้สมัครงานที่มากกว่าไตรมาสที่ผ่านมา และผู้ที่ได้รับการบรรจุงานมีสัดส่วนที่เพิ่มขึ้นจากไตรมาสที่แล้ว เมื่อเปรียบเทียบกันแล้ว จึงทำให้เห็นภาพว่ามีอัตราการบรรจุงานต่อผู้สมัครงานเพิ่มขึ้น

แผนภูมิ 2-6 อัตราการบรรจุงานต่อผู้สมัครงาน/ตำแหน่งงานว่างในจังหวัดชยันนาท



ที่มา : สำนักงานจัดหางานจังหวัดชยันนาท

หมายเหตุ :

- 1) อัตราการบรรจุงานต่อผู้สมัครงานจังหวัด =  $\frac{\text{ผู้ได้รับการบรรจุงานในจังหวัด}}{\text{ผู้สมัครงานในจังหวัด}} \times 100$
- 2) อัตราการบรรจุงานต่อตำแหน่งงานว่างจังหวัด =  $\frac{\text{ผู้ได้รับการบรรจุงานในจังหวัด}}{\text{ตำแหน่งงานว่างในจังหวัด}} \times 100$

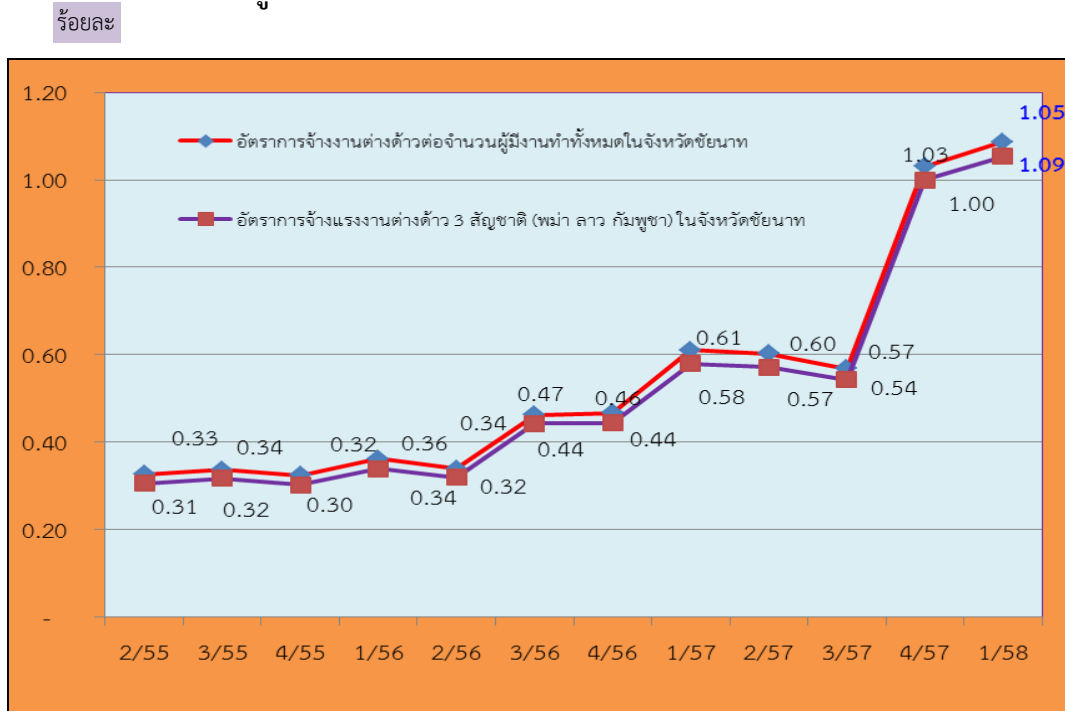


## 6. อัตราการจ้างแรงงานต่างด้าว

อัตราการจ้างแรงงานต่างด้าวต่อจำนวนผู้  
มีงานทำทั้งหมด คิดเป็นร้อยละ 1.09 หมายถึง  
ผู้มีงานทำทุก ๆ 100 คน จะมีการจ้างแรงงานต่าง  
ด้าวประมาณ 1-2 คน และอัตราการจ้างแรงงานต่าง

ด้าว 3 สัญชาติ (พม่า ลาว กัมพูชา) ต่อจำนวนผู้  
มีงานทำทั้งหมดอยู่ที่ร้อยละ 1.05 แสดงว่าผู้  
มีงานทำทุก ๆ 100 คน จะเป็นการจ้างแรงงานต่าง  
ด้าว สัญชาติพม่า ลาว กัมพูชา 1 คน

แผนภูมิ 2-7 อัตราการจ้างแรงงานต่างด้าวในจังหวัดชัยนาท



ที่มา : สำนักงานจัดหางานจังหวัดชัยนาท

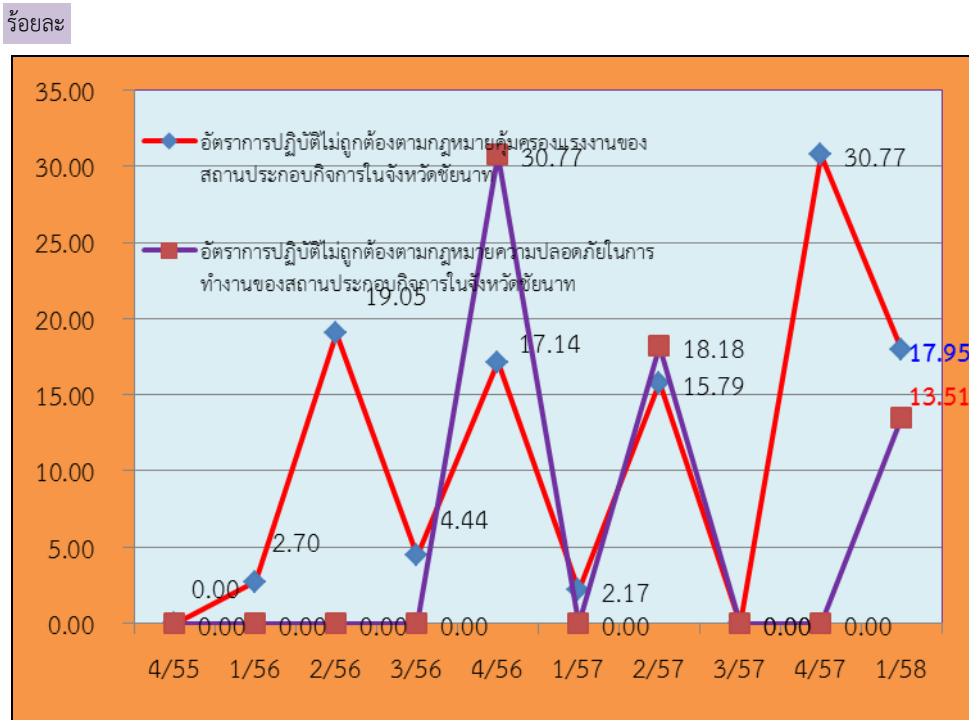
หมายเหตุ : ประมวลข้อมูลโดยสำนักงานแรงงานจังหวัดชัยนาท

## 7. อัตราการปฏิบัติไม่ถูกต้องตามกฎหมายคุ้มครองแรงงานและกฎหมายความปลอดภัยในการทำงานของ สถานประกอบการ

อัตราการปฏิบัติไม่ถูกต้องตามกฎหมายคุ้มครองแรงงานสถานประกอบการ เป็นตัวบ่งบอกตัว  
หนึ่งที่แสดงให้เห็นถึงภาวการณ์ด้านแรงงาน หากนายจ้างไม่ปฏิบัติตามกฎหมายสูงย่อมส่งผลกระทบต่อความ  
เป็นอยู่ของลูกจ้าง ผู้ใช้แรงงาน และส่งผลถึงคุณภาพชีวิตของผู้ใช้แรงงานตามมา ซึ่งพบว่า อัตราการปฏิบัติไม่  
ถูกต้องตามกฎหมายคุ้มครองแรงงานของสถานประกอบการในจังหวัดต่อจำนวนสถานประกอบการที่ผ่านการ  
ตรวจทั้งหมดของจังหวัดชัยนาท ไตรมาส 1 ปี 2558 มีสถานประกอบการที่ปฏิบัติไม่ถูกต้องตามกฎหมาย  
คุ้มครองแรงงาน มีอัตราร้อยละ 17.95 ลดลงจากไตรมาส 4 ปี 2557 ส่วนอัตราการปฏิบัติไม่ถูกต้องตาม

กฎหมายความปลอดภัยในการทำงานในไตรมาสนี้ พบว่า มีอัตราร้อยละ 13.51 เพิ่มขึ้นจากไตรมาสก่อนที่ไม่มี อัตราการปฏิบัติไม่ถูกต้องตามกฎหมายความปลอดภัยในการทำงาน

แผนภูมิ 2-8 อัตราการปฏิบัติไม่ถูกต้องตามกฎหมายคุ้มครองแรงงาน และกฎหมายความปลอดภัยในการทำงานของสถานประกอบการจังหวัดชัยนาท



ที่มา : สำนักงานสวัสดิการและคุ้มครองแรงงานจังหวัดชัยนาท

หมายเหตุ :

- 1) อัตราการปฏิบัติไม่ถูกต้องตามกฎหมายคุ้มครองแรงงานของสถานประกอบการจังหวัด  
 $= \frac{\text{จำนวนสถานประกอบการที่ปฏิบัติไม่ถูกต้องตามกฎหมายคุ้มครองแรงงานในจังหวัด}}{\text{จำนวนสถานประกอบการที่ผ่านการตรวจตามกฎหมายคุ้มครองแรงงานในจังหวัด}} \times 100$
- 2) อัตราการปฏิบัติไม่ถูกต้องตามกฎหมายความปลอดภัยในการทำงานของสถานประกอบการในจังหวัด  
 $= \frac{\text{จำนวนสถานประกอบการที่ทำผิดกฎหมายความปลอดภัยในการทำงานในจังหวัด}}{\text{จำนวนสถานประกอบการที่ผ่านการตรวจตามกฎหมายความปลอดภัยในจังหวัด}} \times 100$

## 8. อัตราการเกิดข้อพิพาทแรงงาน/ข้อขัดแย้งในสถานประกอบการ

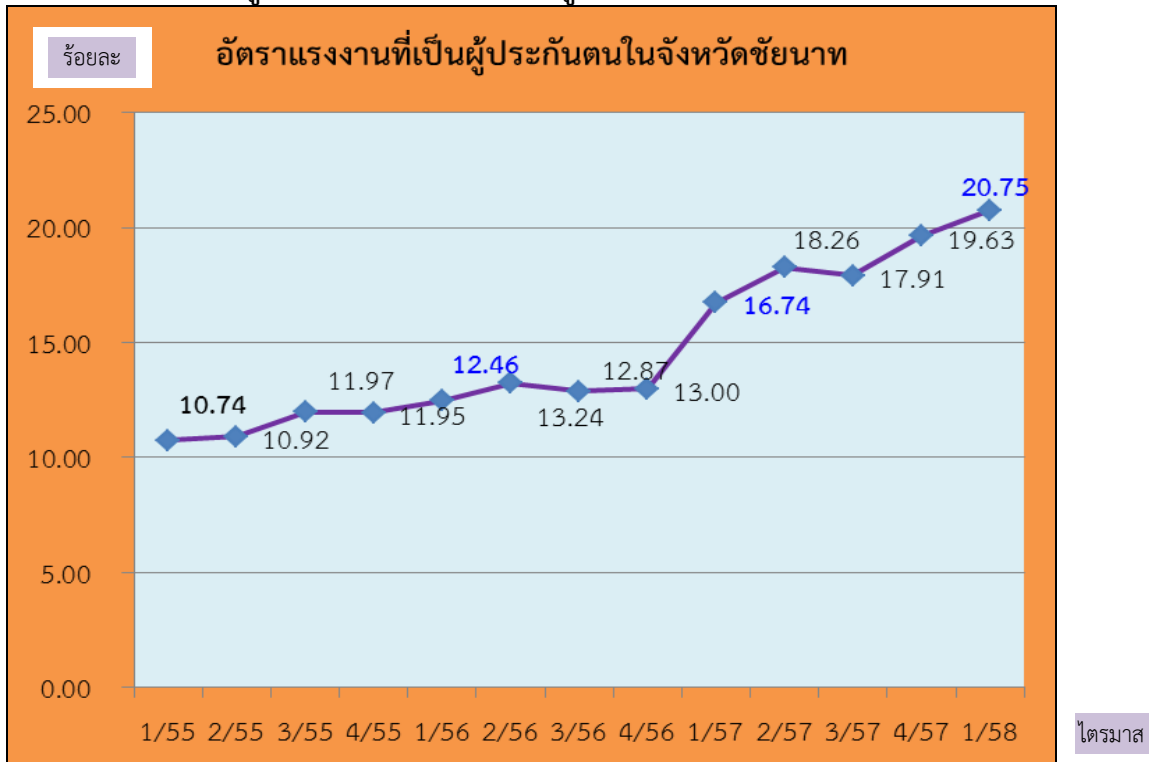
การเกิดข้อพิพาทแรงงานและข้อขัดแย้งในสถานประกอบการ เป็นตัวชี้วัดที่แสดงถึงความสัมพันธ์ระหว่างนายจ้างและลูกจ้าง การเปลี่ยนแปลงของอัตราการเกิดข้อพิพาทแรงงานจะแสดงให้เห็นถึงทิศทางความสัมพันธ์ระหว่างนายจ้างและลูกจ้างว่ามีทิศทางหรือแนวโน้มไปในทางใด การเกิดข้อพิพาทแรงงานนั้นมีผลมาจากที่ลูกจ้างได้แจ้งข้อเรียกร้องต่อนายจ้าง และหากไม่สามารถยุติ หรือตกลงกันได้ก็จะเกิดเป็นข้อพิพาทแรงงาน

ขึ้น สำหรับอัตราสถานประกอบการที่เกิดข้อพิพาทแรงงานในจังหวัดต่อสถานประกอบการ 100,000 แห่ง จังหวัดชัยนาท พบว่าในช่วงในไตรมาสนี้ ไม่มีการเกิดข้อพิพาทเกิดขึ้น

## 9. อัตราแรงงานที่เป็นผู้ประกันตน

**อัตราแรงงานที่เป็นผู้ประกันตน** คิดจากจำนวนผู้ประกันตนของกองทุนประกันสังคมตามมาตรา 33,39 และ 40 ต่อจำนวนผู้มีงานทำของสำนักงานสถิติแห่งชาติ ไตรมาส 1 ปี 2558 คิดเป็นอัตราร้อยละ 20.75 อัตราการเปลี่ยนแปลงขยายตัวเพิ่มขึ้นจากไตรมาสที่ 4 ปี 2557 ที่มีอัตราร้อยละ 19.63 และเพิ่มขึ้นจากไตรมาสเดียวกันของปีที่แล้ว ที่มีอัตราร้อยละ 16.74 ทั้งนี้ สำนักงานประกันสังคมได้ขยายความคุ้มครองไปสู่กลุ่มผู้ใช้แรงงานนอกระบบเพื่อจูงใจให้ผู้ใช้แรงงานเข้ามาอยู่ในระบบประกันสังคม เพื่อนำไปสู่การมีหลักประกันความมั่นคงในชีวิตเพิ่มมากขึ้น จึงทำให้อัตราแรงงานที่เป็นผู้ประกันตนมีแนวโน้มเพิ่มขึ้นเรื่อย ๆ (แผนภูมิ 2-9)

แผนภูมิ 2-9 อัตราแรงงานที่เป็นผู้ประกันตนจังหวัดชัยนาท



ที่มา : สำนักงานประกันสังคมจังหวัดชัยนาท

หมายเหตุ : ประมวลข้อมูลโดยสำนักงานแรงงานจังหวัดชัยนาท

(รายละเอียดตามตารางภาคผนวก 1)



# บทที่ 3

## สถานการณ์ด้านแรงงาน จังหวัดชัยนาท

## บทที่ 3 สถานการณ์แรงงานจังหวัดชัยนาท

สถานการณ์ด้านแรงงานจังหวัดชัยนาท ไตรมาส 1 ปี 2558 (ข้อมูลการสำรวจ ณ มกราคม – มีนาคม 2558) ขอนำเสนอข้อมูลในประเด็นต่าง ๆ ตามลำดับ คือ

- 1) กำลังแรงงาน การมีงานทำ การว่างงาน
- 2) การส่งเสริมการมีงานทำ
- 3) การพัฒนาศักยภาพแรงงาน
- 4) การคุ้มครองแรงงานและสวัสดิการ
- 5) การประกันสังคม

### กำลังแรงงาน การมีงานทำ และการว่างงาน

#### กำลังแรงงาน

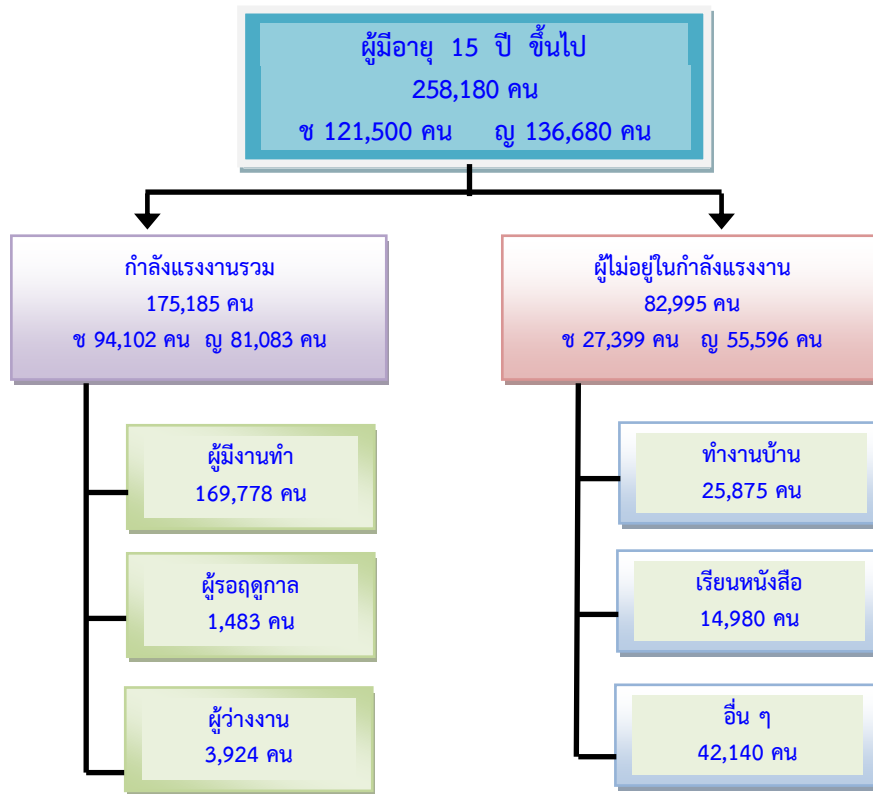
ผลการสำรวจภาวะการทำงานของประชากรในไตรมาส 1 : มกราคม – มีนาคม 2558 พบว่าจังหวัดชัยนาท มีประชากรทั้งสิ้น 332,283 คน เป็นเพศชาย 156,174 คน เพศหญิง 176,109 คน มีอายุต่ำกว่า 15 ปี จำนวน 74,103 คน และเป็นผู้มีอายุ 15 ปีขึ้นไป จำนวน 258,180 คน ผู้อยู่ในกำลังแรงงาน จำนวน 175,185 คน โดยเป็นผู้มีงานทำ 169,778 คน ผู้ว่างงาน 3,924 คน ผู้รอฤดูกาล จำนวน 1,483 คน และไม่อยู่ในกำลังแรงงาน จำนวน 82,995 คน โดยเป็นผู้ทำงานบ้าน 25,875 คน เรียนหนังสือ 14,980 คน และอื่น ๆ 42,140 คน สำหรับกลุ่มผู้ที่อยู่ในกำลังแรงงานทั้งหมด 175,185 คน แยกได้ดังนี้

1. ผู้มีงานทำ จำนวน 169,778 คน คิดเป็นอัตราร้อยละ 96.91 ของผู้อยู่ในกำลังแรงงาน
2. ผู้ว่างงาน หมายถึง ผู้ไม่มีงานทำและพร้อมที่จะทำงาน มีจำนวน 3,924 คน คิดเป็นอัตรการว่างงานร้อยละ 2.24
3. ผู้ที่รอฤดูกาล หมายถึง ผู้ที่ไม่ได้ทำงานและไม่พร้อมที่จะทำงาน เนื่องจากจะรอทำงานในฤดูกาลเพาะปลูกต่อไป ในไตรมาสนี้มีผู้ที่รอฤดูกาล จำนวน 1,483 คน คิดเป็นร้อยละ 0.85 (ตารางภาคผนวก 2)

**ตารางที่ 3-1 ประชากรจังหวัดชัยนาท จำแนกตามเพศ และสถานภาพแรงงานไตรมาส 1 ปี 2558**

สถานภาพแรงงาน	รวม		ชาย		หญิง	
	จำนวน	ร้อยละ	จำนวน	ร้อยละ	จำนวน	ร้อยละ
ผู้มีอายุ 15 ปีขึ้นไป	258,180	100.0	121,500	100.0	136,680	100.0
1. ผู้อยู่ในกำลังแรงงาน	175,185	67.9	94,102	77.5	81,083	59.3
1.1 กำลังแรงงานปัจจุบัน	173,702	67.3	93,525	77.0	80,177	58.7
1.1.1 ผู้มีงานทำ	169,778	65.8	91,539	75.3	78,239	57.2
1.1.2 ผู้ว่างงาน	3,924	1.5	1,986	1.6	,938	1.4
1.2 ผู้ที่รอฤดูกาล	1,483	0.6	577	0.5	906	0.7
2. ผู้ไม่อยู่ในกำลังแรงงาน	82,995	32.1	27,399	22.6	55,596	40.7
2.1 ทำงานบ้าน	25,875	10.0	1,489	1.2	24,386	17.8
2.2 เรียนหนังสือ	14,980	5.8	6,803	5.6	8,177	6.0
2.3 อื่นๆ	42,140	16.3	19,107	15.7	23,033	16.9

แผนภูมิ 3-1 โครงสร้างประชากรจังหวัดชัยนาท ไตรมาส 1 ปี 2558



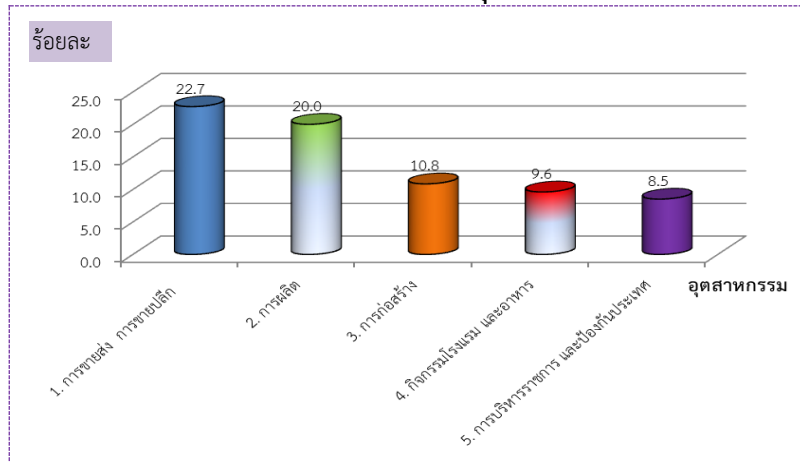
ที่มา : สำนักงานสถิติจังหวัดชัยนาท (ข้อมูล ณ เดือนมกราคม – มีนาคม 2558)

**จำนวนผู้มีงานทำ**

ประชากรของจังหวัดชัยนาท มีผู้มีงานทำ จำนวน 169,778 คน นั้น พบว่า เป็นเพศชาย จำนวน 91,539 คน และหญิง 78,239 คน คิดเป็นร้อยละ 53.9 และ 46.1 ของจำนวนผู้มีงานทำ ตามลำดับ

สำหรับผู้มีงานทำ 169,778 คน พบว่า ทำงานในภาคเกษตรกรรม จำนวน 60,750 คน คิดเป็นร้อยละ 35.8 ของผู้มีงานทำทั้งหมด ซึ่งมีจำนวนน้อยกว่าไตรมาส 4 ปี 2557 ส่วนผู้ทำงานนอกภาคเกษตรกรรมมีจำนวน 109,028 คน คิดเป็นร้อยละ 64.2 ของผู้มีงานทำทั้งหมด เพิ่มขึ้นจากไตรมาสที่แล้วที่มีอัตราร้อยละ 57.8 เนื่องจากการสำรวจของไตรมาสนี้พบว่าจำนวนผู้มีงานทำลดลง อันมีสาเหตุจากปัญหาทางเศรษฐกิจ ทำให้ผู้ประกอบการลดการลงทุน โดยเฉพาะเรื่องแรงงาน จึงส่งผลให้แรงงานจากนอกภาคเกษตรกรรมหรือภาคอุตสาหกรรม และแรงงานรอฤดูกาล โดยกลุ่มผู้ทำงานนอกภาคเกษตรจะทำงานในสาขาการขนส่ง การขายปลีกมากที่สุด เป็นจำนวน 24,789 คน คิดเป็นร้อยละ 22.7 ของผู้มีงานทำนอกภาคเกษตรกรรมทั้งหมด รองลงมาคือ สาขาการผลิต เป็นจำนวน 21,825 คน คิดเป็นร้อยละ 20.0 กิจกรรมโรงแรม และอาหาร เป็นจำนวน 10,696 คน ร้อยละ 10.4 (ตารางภาคผนวก 3)

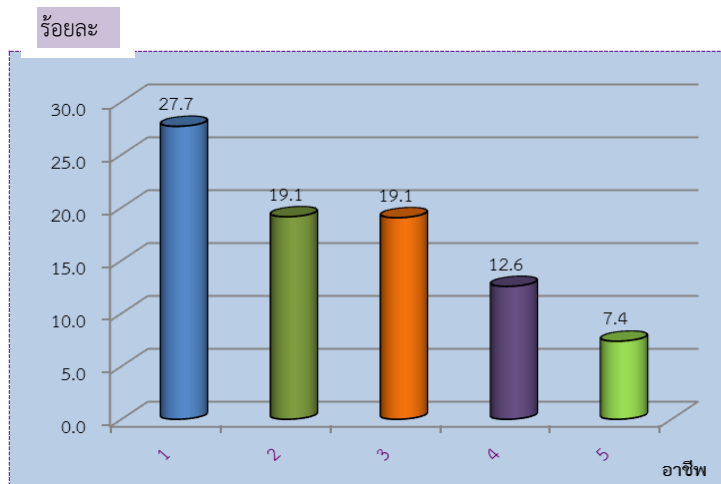
แผนภูมิ 3-2 ผู้มีงานทำจังหวัดชัยนาท จำแนกตามประเภทอุตสาหกรรมนอกภาคเกษตรกรรม 5 อันดับแรก



ที่มา : สำนักงานสถิติจังหวัดชัยนาท (ข้อมูล ณ เดือนมกราคม - มีนาคม 2558)

เมื่อพิจารณาผู้มีงานทำตามอาชีพในไตรมาส 1 ปี 2558 พบว่า อาชีพที่มีผู้มีงานทำมากที่สุด 5 อันดับแรกคือ 1) ผู้ปฏิบัติงานที่มีฝีมือในด้านการเกษตรและการประมง จำนวน 47,014 คน คิดเป็นร้อยละ 27.7 ของผู้มีงานทำ 2) พนักงานบริการและพนักงานในร้านและตลาด มีจำนวน 32,501 คน หรือคิดเป็นร้อยละ 19.1 3) ผู้ประกอบอาชีพขั้นพื้นฐานต่าง ๆ ในด้านการขายและการให้บริการ มีจำนวน 32,346 คน หรือคิดเป็นร้อยละ 19.1 4) ผู้ปฏิบัติงานด้านความสามารถทางฝีมือ และธุรกิจอื่น ๆ ที่เกี่ยวข้อง มีจำนวน 21,321 คน หรือคิดเป็นร้อยละ 12.6 และ 5) ผู้ปฏิบัติการโรงงานและเครื่องจักรและผู้ประกอบวิชาชีพด้านการประกอบ จำนวน 12,526 คน คิดเป็นร้อยละ 7.4 ตามลำดับ นอกนั้นเป็นผู้ประกอบอาชีพอื่นๆ เช่น ผู้ประกอบวิชาชีพต่าง ๆ เสมียน ผู้ประกอบวิชาชีพด้านเทคนิคสาขาต่างๆ ผู้บัญญัติกฎหมาย ฯลฯ ซึ่งมีสัดส่วนรวมกันแล้วคิดเป็นร้อยละ 14.2 ของผู้มีงานทำทั้งสิ้น (ตารางภาคผนวก 4)

แผนภูมิ 3-3 ผู้มีงานทำจังหวัดชัยนาท จำแนกตามอาชีพและเพศ (5 อันดับแรก)



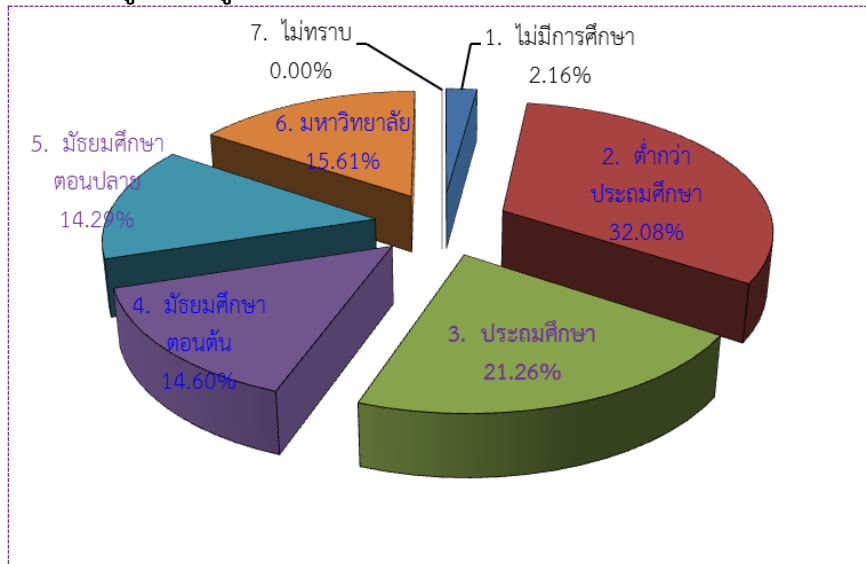
- หมายเหตุ**
1. ผู้ปฏิบัติงานที่มีฝีมือในด้านการเกษตรและการประมง
  2. พนักงานบริการและพนักงานในร้านค้า และตลาด
  3. อาชีพขั้นพื้นฐานต่างๆในด้านการขายและการให้บริการ
  4. ผู้ปฏิบัติงานด้านความสามารถทางฝีมือและธุรกิจอื่น ๆ ที่เกี่ยวข้อง
  5. ผู้ปฏิบัติการโรงงานและเครื่องจักร และผู้ปฏิบัติงานด้านการประกอบ

ที่มา : สำนักงานสถิติจังหวัดชัยนาท (ข้อมูล ณ เดือนมกราคม - มีนาคม 2558)



สำหรับการศึกษาของผู้มีงานทำไตรมาสนี้ พบว่า ส่วนใหญ่จบการศึกษาต่ำกว่าประถมศึกษา มีจำนวน 54,462 คน คิดเป็นร้อยละ 32.08 รองลงมา คือ ระดับประถมศึกษา มีจำนวน 36,090 คน หรือคิดเป็นร้อยละ 21.26 ระดับมหาวิทยาลัย มีจำนวน 26,505 คน หรือคิดเป็นร้อยละ 15.61 ระดับมัธยมศึกษาตอนต้น มีจำนวน 24,788 คน หรือคิดเป็นร้อยละ 14.60 ระดับมัธยมศึกษาตอนปลาย มีจำนวน 24,263 คน คิดเป็นร้อยละ 14.29 ตามลำดับ (ตารางภาคผนวก 5)

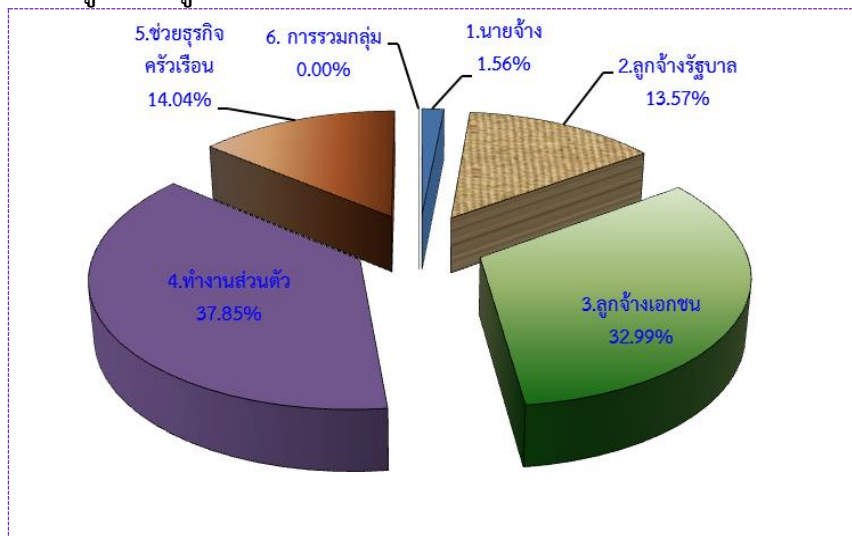
แผนภูมิ 3-4 ผู้มีงานทำจังหวัดชัยนาท จำแนกตามระดับการศึกษา



ที่มา : สำนักงานสถิติจังหวัดชัยนาท (ข้อมูล ณ เดือนมกราคม – มีนาคม 2558)

เมื่อพิจารณาสถานภาพการทำงานของผู้มีงานทำในไตรมาสนี้ พบว่า ส่วนใหญ่ทำงานส่วนตัว จำนวน 64,253 คน หรือคิดเป็นร้อยละ 37.85 รองลงมาคือ ลูกจ้างเอกชน มีจำนวน 56,002 คน หรือคิดเป็นร้อยละ 32.99 เป็นช่วยธุรกิจครัวเรือน จำนวน 23,835 คน หรือร้อยละ 14.04 เป็นลูกจ้างรัฐบาล 23,031 คน หรือร้อยละ 13.57 และเป็นนายจ้าง จำนวน 2,657 คน หรือร้อยละ 1.56 (ตารางภาคผนวก 6)

แผนภูมิ 3-5 ผู้มีงานทำจังหวัดชัยนาท จำแนกตามสถานภาพการทำงาน



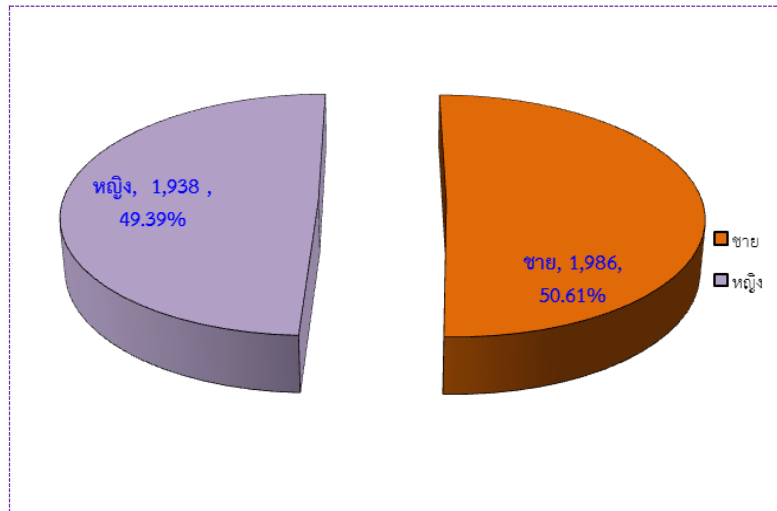
ที่มา : สำนักงานสถิติจังหวัดชัยนาท (ข้อมูล ณ เดือนมกราคม – มีนาคม 2558)

## ผู้ว่างงาน

จากการสำรวจ พบว่า ประชากรจังหวัดชัยนาท มีผู้ว่างงานทั้งสิ้น 3,924 คน แยกเป็นชาย 1,986 คน และหญิง 1,938 คน คิดเป็นร้อยละ 50.61 และ 49.39 ของผู้ว่างงาน ตามลำดับ

สำหรับอัตราการว่างงานของประชากร ซึ่งหมายถึง สัดส่วนของผู้ว่างงานต่อจำนวนประชากรที่อยู่ในกำลังแรงงานรวม พบว่า จังหวัดชัยนาทมีอัตราการว่างงานร้อยละ 2.24

### แผนภูมิ 3-6 ผู้ว่างงานจังหวัดชัยนาท จำแนกตามเพศ



ที่มา : สำนักงานสถิติจังหวัดชัยนาท (ข้อมูล ณ เดือนมกราคม – มีนาคม 2558)

หมายเหตุ : อัตราการว่างงาน =  $\frac{\text{ผู้ว่างงาน}}{\text{ผู้อยู่ในกำลังแรงงาน}} \times 100$

## แรงงานนอกระบบ

**แรงงานนอกระบบจังหวัดชัยนาท** จากข้อมูลเบื้องต้นปี 2557 มีผู้ทำงานนอกระบบ จำนวน 123,920 คน โดยแยกเป็นเพศชาย จำนวน 65,295 คน และเพศหญิง จำนวน 58,625 คน โดยเป็นผู้มีช่วงอายุ 60 ปีขึ้นไป จำนวน 26,333 คน หรือคิดเป็นร้อยละ 21.3 รองลงมา ช่วงอายุ 50-54 ปี จำนวน 18,299 คน คิดเป็นร้อยละ 14.8 ช่วงอายุ 45-49 ปี จำนวน 17,935 คน คิดเป็นร้อยละ 14.5 ช่วงอายุ 55-59 ปี จำนวน 15,079 คน ช่วงอายุ 40-44 ปี จำนวน 13,863 คน ช่วงอายุ 35-39 ปี จำนวน 10,416 คน ช่วงอายุ 30-34 ปี จำนวน 7,517 คน ช่วงอายุ 25-29 ปี จำนวน 6,307 คน ช่วงอายุ 20-24 ปี จำนวน 5,121 คน และช่วงอายุ 15-19 ปี จำนวน 3,051 คนตามลำดับ (ตารางภาคผนวก 7)

สำหรับแรงงานนอกระบบในจังหวัดชัยนาท ส่วนใหญ่มีการศึกษาต่ำกว่าประถมศึกษา จำนวน 53,286 คน หรือคิดเป็นร้อยละ 43.0 รองลงมา จบการศึกษาระดับประถมศึกษา จำนวน 24,660 คน คิดเป็นร้อยละ 19.9 จบการศึกษามัธยมศึกษาตอนต้น จำนวน 17,764 คน คิดเป็นร้อยละ 14.3 และจบมัธยมศึกษาตอนปลาย จำนวน 14,521 คน คิดเป็นร้อยละ 11.7 แยกเป็นสายสามัญ จำนวน 10,269 คน สายอาชีวศึกษา จำนวน 4,252 คน (ตารางภาคผนวก 8)

ส่วนใหญ่จะทำงานในด้านการเกษตรและประมง จำนวน 64,849 คน หรือคิดเป็นร้อยละ 52.3 รองลงมา พนักงานบริการ จำนวน 23,538 คน คิดเป็นร้อยละ 19.0 อาชีพพื้นฐานต่าง ๆ จำนวน 16,561 คน คิดเป็นร้อยละ 13.4 และด้านความสามารถทางฝีมือ จำนวน 13,057 คน คิดเป็นร้อยละ 13.5 ส่วนที่เหลือกระจายตามกลุ่มอาชีพต่าง ๆ อีก จำนวน 5,915 คน (ตารางภาคผนวก 9)

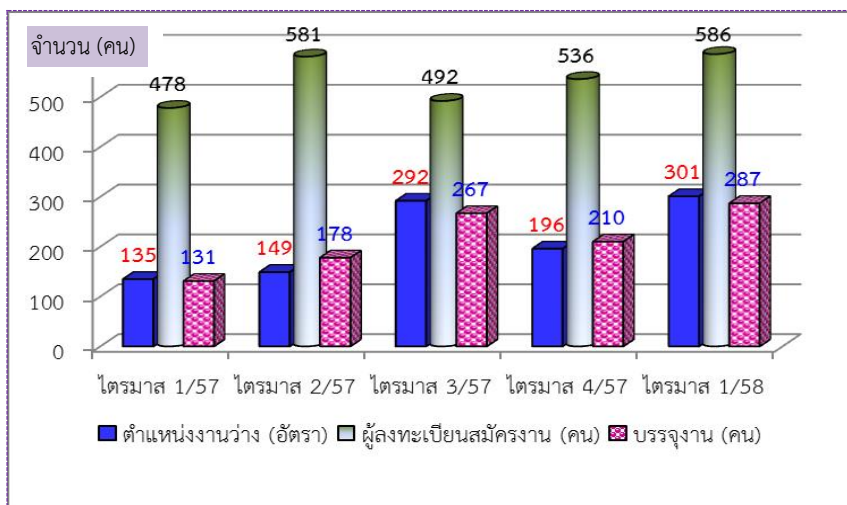
ส่วนการทำงานในภาคอุตสาหกรรมนั้น แรงงานนอกระบบจังหวัดชัยนาท จะทำงานในกิจกรรมการขายส่ง การขายปลีก มากที่สุด เป็นจำนวน 17,550 คน คิดเป็นร้อยละ 34.5 ของแรงงานนอกระบบที่ทำงานในภาคอุตสาหกรรม รองลงมา คือ ที่พักแรมและบริการด้านอาหาร จำนวน 9,100 คน คิดเป็นร้อยละ 17.9 และการผลิต จำนวน 8,186 คน คิดเป็นร้อยละ 16.1 ตามลำดับ ส่วนที่เหลือกระจายตามกลุ่มอาชีพต่าง ๆ อีก จำนวน 15,966 คน (ตารางภาคผนวก 10)

## การส่งเสริมการมีงานทำ

### การจัดหางานในประเทศ

ภารกิจการส่งเสริมให้ประชาชนมีงานทำเป็นภารกิจหลักของกระทรวงแรงงาน ซึ่งดำเนินการโดยสำนักงานแรงงานจังหวัดชัยนาท ส่วนการส่งเสริมการมีงานทำในรูปแบบการจัดหางานมีทั้งการหางานในประเทศและต่างประเทศ โดยสำนักงานจัดหางานจังหวัดชัยนาท ในช่วงไตรมาส 1 ปี 2558 (มกราคม – มีนาคม 2558) มีตำแหน่งงานว่าง ที่แจ้งผ่านสำนักงานจัดหางานจังหวัดชัยนาท จำนวน 301 อัตรา ซึ่งมีสัดส่วนที่เพิ่มขึ้นร้อยละ 46.43 จากไตรมาสที่แล้ว ที่มีตำแหน่งงานว่าง จำนวน 196 อัตรา ในส่วนของผู้ลงทะเบียนสมัครงาน จำนวน 586 คน เพิ่มขึ้นร้อยละ 9.33 จากไตรมาสที่แล้วที่มีจำนวน 536 คน ขณะที่ได้รับการบรรจุงาน จำนวน 287 คน เพิ่มขึ้นร้อยละ 36.67 จากไตรมาสที่แล้วที่มีจำนวน 210 คน ทั้งนี้ การที่จำนวนตำแหน่งงานว่าง ผู้สมัครงาน และการบรรจุงานในไตรมาสนี้มีสัดส่วนที่เพิ่มขึ้น อาจจะเป็นเพราะเป็นช่วงฤดูหยุดการเพาะปลูกการเกษตร เนื่องจากในปีนี้ประสบปัญหาฝนทิ้งช่วงและมีปริมาณน้ำน้อยทำให้น้ำไม่เพียงพอต่อการเพาะปลูก และราคาสินค้าเกษตรตกต่ำ

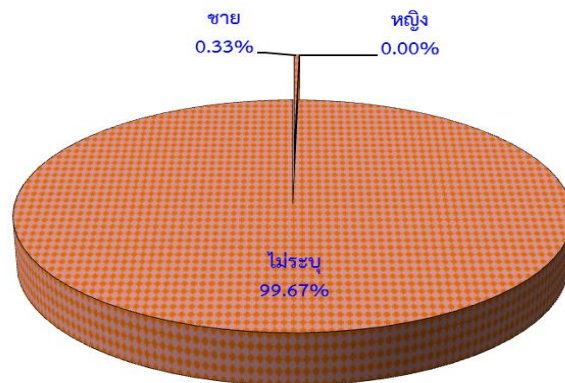
แผนภูมิ 3-7 เปรียบเทียบตำแหน่งงานว่าง/การสมัครงาน/การบรรจุงาน



ที่มา : สำนักงานจัดหางานจังหวัดชัยนาท

สำหรับตำแหน่งงานว่างไตรมาส 1 พบว่าเป็นเพศชาย 1 คน คิดเป็นร้อยละ 0.33 ของตำแหน่งงานว่างทั้งหมด ขณะที่เพศหญิงไม่มี และไม่ระบุเพศ จำนวน 300 คน คิดเป็นร้อยละ 99.67 การที่ตำแหน่งงานว่างไม่ระบุเพศ แสดงให้เห็นว่าสถานประกอบการหรือนายจ้าง พิจารณาเห็นว่างานโดยทั่วไปไม่ว่าชายหรือหญิงก็สามารถทำได้เช่นกัน หรือไม่มีความแตกต่างในเรื่องเพศ ในอีกประการหนึ่งนายจ้างพิจารณาเห็นว่าการไม่ระบุเพศจะเป็นผลดีในด้านโอกาสคัดเลือกมากกว่าการระบุเพศ

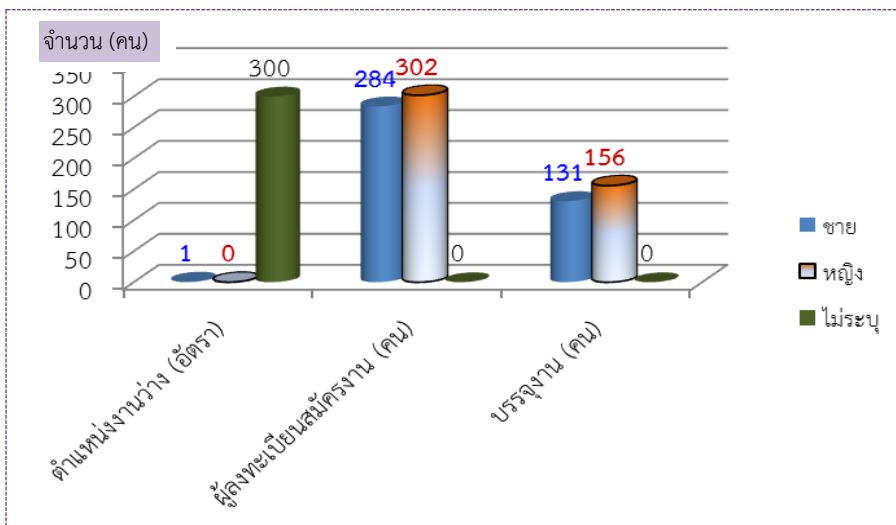
แผนภูมิ 3-8 ตำแหน่งงานว่างในจังหวัดชัยนาทแยกตามเพศ



ที่มา : สำนักงานจัดหางานจังหวัดชัยนาท

เมื่อพิจารณาถึงจำนวนผู้มาลงทะเบียนสมัครงานในไตรมาสนี้ พบว่ามีจำนวนทั้งสิ้น 586 คน เป็นเพศชาย 284 คน คิดเป็นร้อยละ 48.46 และเป็นเพศหญิง 302 คน คิดเป็นร้อยละ 51.54 และการบรรจุงานมีผู้ได้รับการบรรจุงานทั้งสิ้น 287 คน โดยสัดส่วนของการบรรจุงานเพศชายจะได้รับการบรรจุงานน้อยกว่าเพศหญิง กล่าวคือผู้บรรจุงานเพศชายมีสัดส่วนร้อยละ 45.64 (131 คน) ขณะที่เพศหญิงมีร้อยละ 54.36 (156 คน)

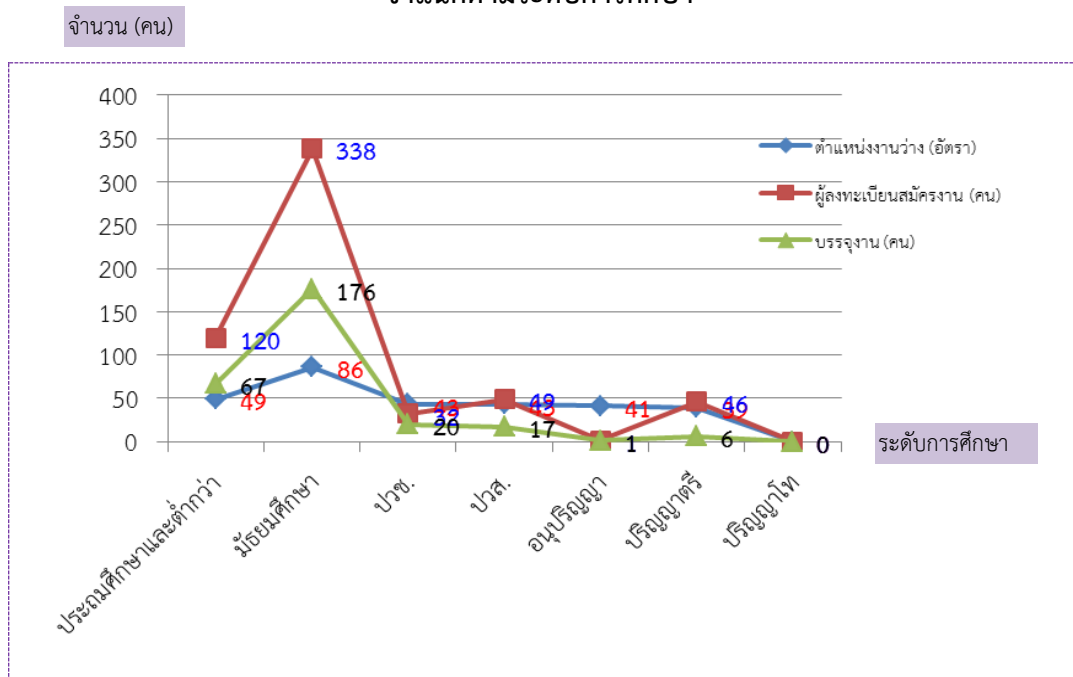
แผนภูมิ 3-9 ตำแหน่งงานว่าง/ผู้สมัครงาน และการบรรจุงานในจังหวัดชัยนาท จำแนกตามเพศ



ที่มา : สำนักงานจัดหางานจังหวัดชัยนาท

สำหรับตำแหน่งงานว่างตามระดับการศึกษาไตรมาสนี้พบว่า ตำแหน่งงานว่างมากกว่าร้อยละ 28.57 เป็นตำแหน่งงานในระดับมัธยมศึกษา รองลงมาเป็นระดับประถมศึกษาและต่ำกว่า มีอัตราร้อยละ 16.28 ระดับ ปวช. และ ปวส. มีอัตราเท่ากับที่ร้อยละ 14.29 สำหรับระดับปริญญาโท ไม่มีความต้องการแรงงาน โดยเมื่อพิจารณารายละเอียด พบว่า ตำแหน่งงานว่างระดับที่ต้องการสูงสุดในไตรมาสนี้ คือ ระดับมัธยมศึกษา มีความต้องการร้อยละ 28.57 (86 อัตรา) รองลงมาเป็นระดับประถมศึกษาและต่ำกว่า ร้อยละ 16.28 (49 อัตรา) ระดับ ปวช. และ ปวส. มีความต้องการเท่ากับที่ร้อยละ 14.29 (ระดับละ 43 อัตรา) ระดับอนุปริญญา มีความต้องการร้อยละ 13.62 (41 อัตรา) ระดับปริญญาตรี ร้อยละ 12.96 (39 อัตรา) ส่วนระดับปริญญาโท ในไตรมาสนี้ไม่มีความต้องการแรงงาน แสดงให้เห็นว่าขณะนี้ตลาดแรงงานในจังหวัดชัยนาทมีความต้องการแรงงานระดับมัธยมศึกษามากที่สุด ขณะที่ผู้สมัครงานในไตรมาสนี้ ส่วนใหญ่เป็นผู้ที่มีการศึกษาระดับมัธยมศึกษามากที่สุด คือร้อยละ 57.68 (338 คน) รองลงมาเป็นระดับประถมศึกษาและต่ำกว่า ร้อยละ 20.48 (120 คน) ระดับ ปวส. ร้อยละ 8.36 (49 คน) ระดับปริญญาตรี ร้อยละ 7.85 (46 คน) ระดับ ปวช. ร้อยละ 5.46 (32 คน) ระดับอนุปริญญา ร้อยละ 0.17 (1 คน) และการบรรจุนงานในไตรมาสนี้ ระดับมัธยมศึกษาได้รับการบรรจุนงานมากที่สุด ร้อยละ 61.32 (176 คน) รองลงมาคือระดับประถมศึกษาและต่ำกว่า ร้อยละ 23.34 (67 คน) ระดับ ปวช. ร้อยละ 6.97 (20 คน) และระดับ ปวส. ร้อยละ 5.92 (17 คน) (ตารางภาคผนวก 11)

แผนภูมิ 3-10 ตำแหน่งงานว่าง/ผู้สมัครงาน และการบรรจุนงานในจังหวัดชัยนาท  
จำแนกตามระดับการศึกษา



ที่มา : สำนักงานจัดหางานจังหวัดชัยนาท

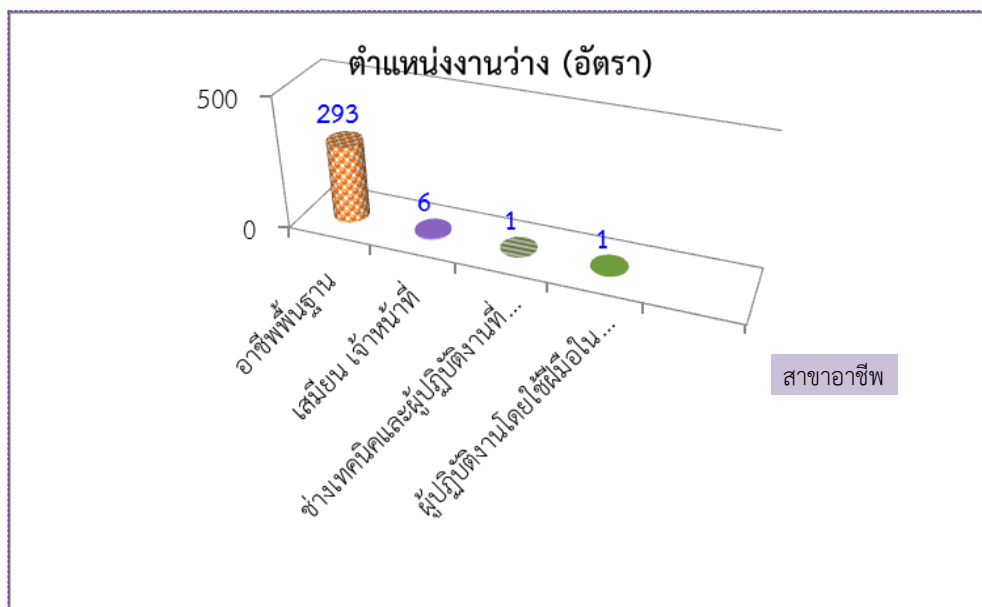
จากแผนภูมิข้างต้น ประเด็นที่น่าสังเกต คือ ตำแหน่งงานว่างทุกระดับการศึกษามีสัดส่วนน้อยกว่าจำนวนผู้สมัครงาน โดยเฉพาะอย่างยิ่งระดับมัธยมศึกษา มีสัดส่วนตำแหน่งงานว่างน้อยกว่าผู้สมัครงานเป็นจำนวนมาก แสดงให้เห็นว่าเยาวชนมีค่านิยมและให้ความสำคัญกับการศึกษาต่อระดับปริญญาตรีสูงมาก เมื่อตำแหน่งงานที่รับไม่สอดคล้องกับการศึกษาที่จบ จึงส่งผลต่อการทำงานต่ำกว่าระดับการศึกษาตามมา

ด้านอาชีพพบว่าไตรมาสนี้ อาชีพที่มีตำแหน่งงานว่างมากที่สุด คือ

- 1) อาชีพพื้นฐาน ได้แก่ อาชีพด้านการขายและการให้บริการ เช่น ผู้จำหน่ายสินค้า อาหาร ผู้ส่งเอกสาร เป็นต้น ร้อยละ 97.34 (293 อัตรา)
- 2) เสมียน เจ้าหน้าที่ ร้อยละ 1.99 (6 อัตรา)
- 3) ช่างเทคนิคและผู้ปฏิบัติงานที่เกี่ยวข้อง ร้อยละ 0.33 (1 อัตรา)
- 4) ผู้ปฏิบัติงานโดยใช้ฝีมือในธุรกิจต่าง ๆ ร้อยละ 0.33 (1 อัตรา)

สำหรับอาชีพที่มีผู้สมัครงานสูงสุดคือ อาชีพพื้นฐาน จำนวน 240 คน (ร้อยละ 40.96) รองลงมาคือ เสมียน เจ้าหน้าที่ จำนวน 191 คน (ร้อยละ 32.59) และผู้ปฏิบัติงานโดยใช้ฝีมือในธุรกิจต่าง ๆ 38 คน (ร้อยละ 6.48) ส่วนการบรรจุงาน มีการบรรจุงานในอาชีพผู้ปฏิบัติงานในโรงงาน อาชีพพื้นฐาน มากที่สุด จำนวน 266 คน (ร้อยละ 92.68) รองลงมาคือ ผู้ปฏิบัติงานโดยใช้ฝีมือในธุรกิจต่าง ๆ จำนวน 14 คน (ร้อยละ 4.88) และพนักงานบริการ พนักงานขายในร้านค้าและตลาด จำนวน 5 คน (ร้อยละ 1.74) (ตารางภาคผนวก 12)

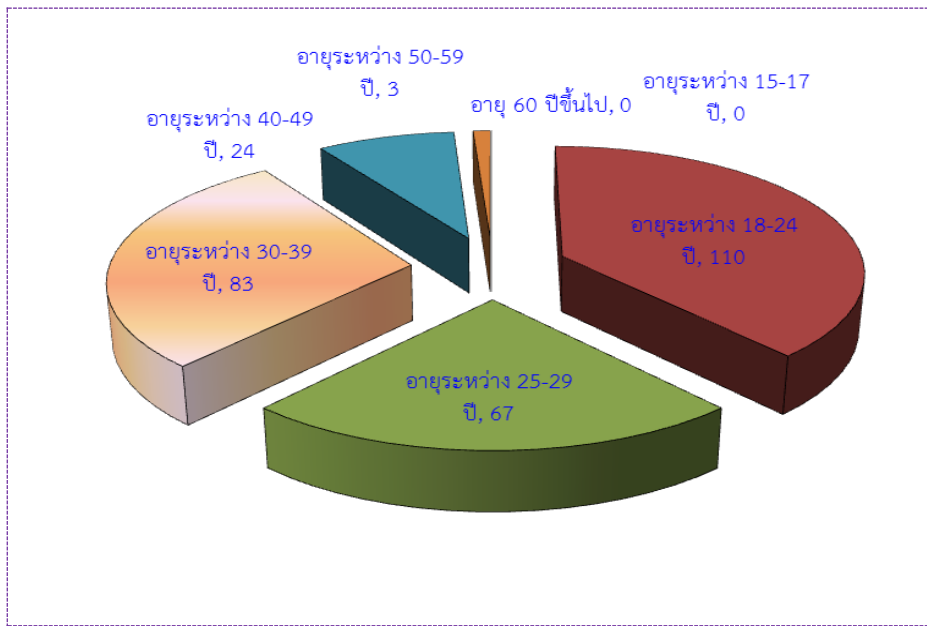
แผนภูมิ 3-11 ตำแหน่งงานว่างในจังหวัดชัยนาท จำแนกตามอาชีพ (5 อันดับ)



ที่มา : สำนักงานจัดหางานจังหวัดชัยนาท

ช่วงอายุที่เป็นที่ต้องการของตลาดแรงงานในไตรมาสนี้ส่วนใหญ่จะมีอายุระหว่าง 18-24 ปี ต้องการแรงงาน จำนวน 71 อัตรา (ร้อยละ 23.59) รองลงมาคืออายุระหว่าง 25-29 ปี จำนวน 66 อัตรา (ร้อยละ 21.93) และอายุระหว่าง 30-39 ปี จำนวน 65 อัตรา (ร้อยละ 21.59) ขณะเดียวกันผู้สมัครงานส่วนใหญ่จะมีอายุระหว่าง 18-24 ปี จำนวน 184 คน (ร้อยละ 31.40) รองลงมาคืออายุระหว่าง 30-39 ปี จำนวน 126 คน (ร้อยละ 21.50) และอายุระหว่าง 25-29 ปี จำนวน 121 คน (ร้อยละ 20.65) ตามลำดับ และผู้มีอายุระหว่าง 18-24 ปี ได้รับการบรรจุงานสูงสุด จำนวน 110 คน (ร้อยละ 38.33) รองลงมาคืออายุระหว่าง 30-39 ปี จำนวน 83 คน (ร้อยละ 28.92) และอายุระหว่าง 25-29 ปี จำนวน 67 คน (ร้อยละ 23.34) (ตารางภาคผนวก 13)

แผนภูมิ 3-12 การบรรจุงานจังหวัดชัยนาท จำแนกตามอายุ

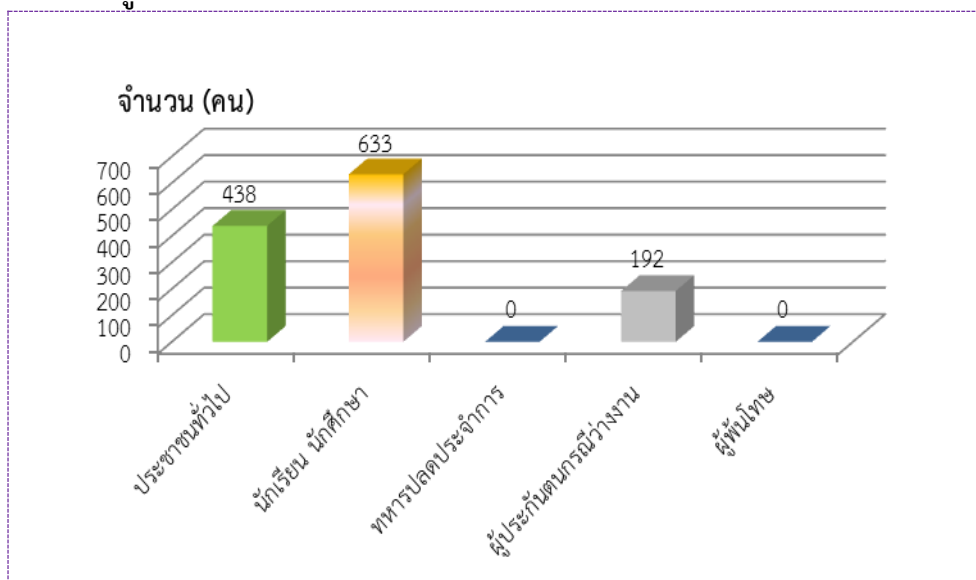


ที่มา : สำนักงานจัดหางานจังหวัดชัยนาท

**การส่งเสริมแรงงานนอกระบบ**

การส่งเสริมการมีงานทำของแรงงานนอกระบบ ไตรมาสนี้ พบว่า มีผู้เข้าร่วมโครงการทั้งสิ้น 1,263 คน โดยผู้ที่เข้าโครงการมากที่สุดเป็นนักเรียน นักศึกษา จำนวน 633 คน คิดเป็นร้อยละ 50.12 รองลงมา คือ ประชาชนทั่วไป จำนวน 438 คน คิดเป็นร้อยละ 34.68 และผู้ประกอบการว่างงาน จำนวน 192 คน คิดเป็นร้อยละ 15.20 ของผู้เข้าร่วมโครงการทั้งหมด

แผนภูมิ 3-13 การส่งเสริมการมีงานทำของแรงงานนอกระบบจังหวัดชัยนาท



ที่มา : สำนักงานจัดหางานจังหวัดชัยนาท

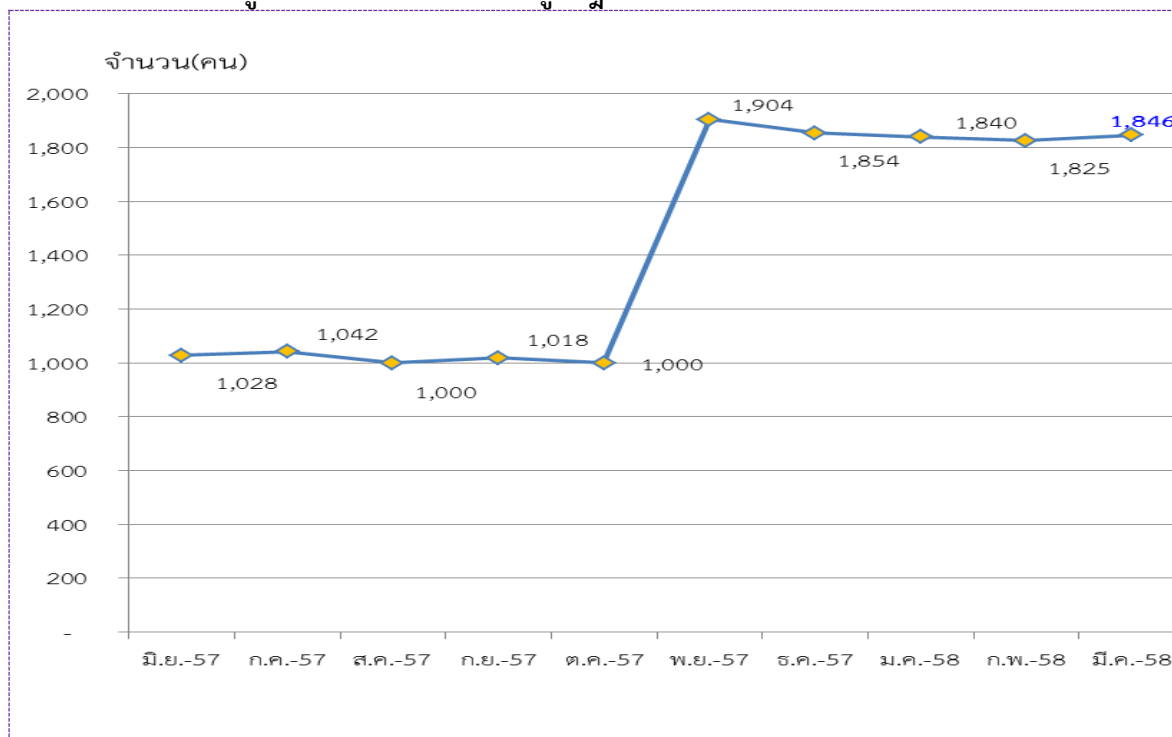


## แรงงานต่างด้าว

จำนวนแรงงานต่างด้าวที่เข้ามาทำงานอย่างถูกต้องตามกฎหมาย ณ เดือนมีนาคม 2558 มีจำนวนทั้งสิ้น 1,846 คน

เมื่อศึกษาสัดส่วนแรงงานต่างด้าวถูกกฎหมาย พบว่ามีสัดส่วนที่ลดลงร้อยละ 0.43 จากเดือนธันวาคม 2557 ที่มีจำนวน 1,854 คน

แผนภูมิ 3-14 แรงงานต่างด้าวถูกกฎหมายจังหวัดชัยนาท ในแต่ละเดือน



ที่มา : สำนักงานจัดหางานจังหวัดชัยนาท

## การคาดประมาณกำลังแรงงาน – ผู้สำเร็จการศึกษา

กระทรวงแรงงานได้จัดทำโครงการวิจัย เรื่อง “แผนพัฒนากำลังคนของประเทศไทยเพื่อ+-เพิ่มขีดความสามารถในการแข่งขันของประเทศ” มีวัตถุประสงค์เพื่อจัดทำแผนแม่บทพัฒนากำลังคนในระดับจังหวัดภายใต้โครงการดังกล่าวได้กำหนดให้สำนักงานแรงงานจังหวัดทำการสำรวจความต้องการแรงงาน (Demand) และผู้สำเร็จการศึกษา (Supply) ในพื้นที่ เพื่อนำไปใช้ประโยชน์ในงานที่เกี่ยวข้องกับการวิเคราะห์ตลาดแรงงานและจัดทำแผนพัฒนากำลังคนของจังหวัดต่อไป

ผลการสำรวจดังกล่าวนำไปสู่การคาดประมาณความต้องการแรงงานระดับจังหวัดใช้วิธี Manpower Requirement Approach (หรือ วิธี GPP per Worker) ซึ่งทางสถาบันวิจัยเพื่อการพัฒนาประเทศไทย (TDRI) ได้สร้างซอฟต์แวร์ในการคำนวณเพื่อนำผลการสำรวจบันทึกในระบบประมวลผล (Software) ให้มีการถ่วงน้ำหนัก (Weight) และจะได้ข้อมูลเป็นค่าประมาณการของจังหวัด



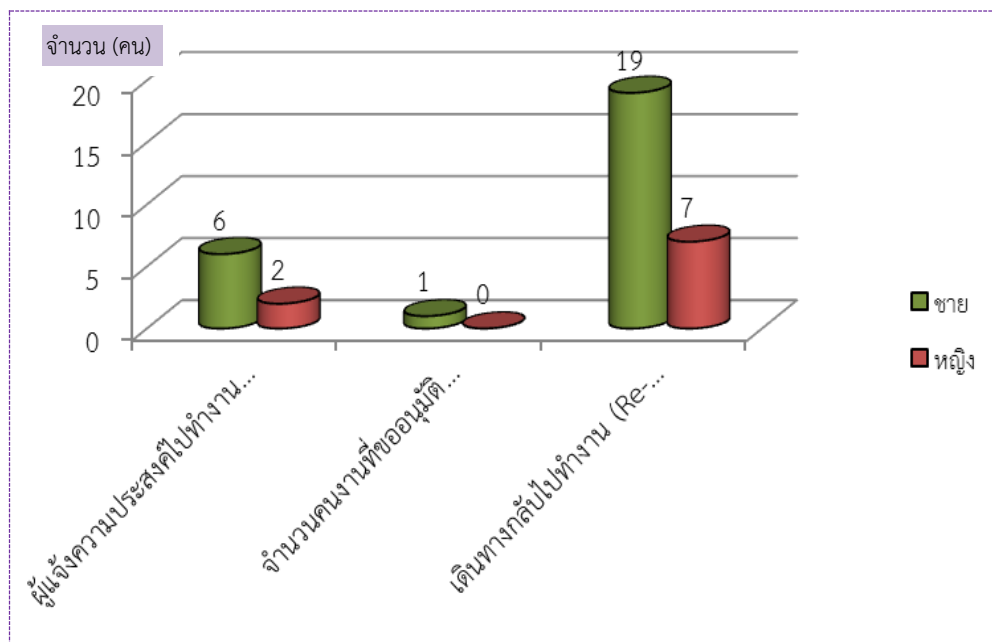
## การสำรวจข้อมูลอุปสงค์แรงงาน (Demand)

สำนักงานแรงงานจังหวัดชัยนาท ได้ทำการสำรวจความต้องการและการขาดแคลนแรงงานของสถานประกอบการ ปี 2558 ในระหว่างวันที่ 1 มีนาคม – 30 พฤษภาคม 2558 โดยดำเนินการสำรวจกลุ่มตัวอย่างจากสถานประกอบการในจังหวัดชัยนาท 29 สาขาอุตสาหกรรม จำนวนเป้าหมายที่ทำการสำรวจ 284 แห่ง จากสถานประกอบการทั้งหมด 707 แห่ง ได้ดำเนินการสำรวจและบันทึกข้อมูลเสร็จเรียบร้อยแล้ว จำนวน 301 แห่ง อยู่ระหว่างรอการประมวลผลข้อมูลดังกล่าว

## แรงงานไทยในต่างประเทศ

แรงงานไทยที่ลงทะเบียนไปทำงานต่างประเทศในไตรมาสนี้ พบว่า มีจำนวน 8 คน เป็นเพศชายจำนวน 6 คน และเพศหญิง จำนวน 2 คน ลดลงจากไตรมาสที่แล้ว และการเดินทางกลับไปทำงาน (Re-Entry) จำนวน 26 คน เป็นเพศชายจำนวน 19 คน และเพศหญิง จำนวน 7 คน ลดลงจากไตรมาสที่แล้ว แรงงานส่วนใหญ่ที่นิยมไปทำงานต่างประเทศจะเป็นแรงงานระดับล่างหรือไร้ฝีมือ ซึ่งอาจจะมีผลมาจากประเทศเหล่านั้นขาดแคลนแรงงานไร้ทักษะฝีมือ เช่น งานก่อสร้าง กรรมกร หรือผู้รับใช้งานในบ้าน และหากแรงงานเหล่านี้ออกไปทำงานต่างประเทศก็ส่งผลให้แรงงานในจังหวัดชัยนาทขาดแคลนแรงงานตามมา

แผนภูมิ 3-15 แรงงานไทยในจังหวัดชัยนาท ที่ต้องการไปทำงานต่างประเทศ  
จำแนกตามเพศ



ที่มา : สำนักงานจัดหางานจังหวัดชัยนาท

## การพัฒนาศักยภาพแรงงาน

การพัฒนาศักยภาพแรงงาน ในช่วงไตรมาส 1 ปี 2558 ศูนย์พัฒนาฝีมือแรงงานได้ดำเนินการฝึกอบรมพัฒนาผู้ใช้แรงงานในรูปแบบต่าง ๆ ได้แก่ การฝึกเตรียมเข้าทำงาน การฝึกยกระดับฝีมือ และการทดสอบมาตรฐานฝีมือแรงงาน เพื่อเพิ่มศักยภาพฝีมือแรงงานไทยให้มีมาตรฐานฝีมือทัดเทียมประเทศต่าง ๆ ขณะเดียวกันเป็นการพัฒนาทักษะให้สอดคล้องกับความต้องการของตลาดแรงงาน โดยมีผู้เข้าร่วมกิจกรรมทั้งสิ้น 309 คน แยกเป็นกิจกรรมได้ดังนี้

- 1) กิจกรรมพัฒนาขีดความสามารถด้านภาษาให้แก่แรงงานไทย  
มีผู้เข้าร่วมกิจกรรม จำนวน 20 คน คือ สาขาภาษาอังกฤษเพื่อการสื่อสาร
- 2) กิจกรรมฝึกอบรมผู้ประกอบการอาหารรองรับครัวไทยสู่ครัวโลก  
มีผู้เข้าร่วมกิจกรรม จำนวน 21 คน คือ สาขาผู้ประกอบการอาหารไทย
- 3) กิจกรรมพัฒนาศักยภาพแรงงานไทยเพื่อส่งเสริมความสามารถของภาคบริการและการท่องเที่ยวสู่รายได้และการแข่งขัน  
มีผู้เข้าร่วมกิจกรรม จำนวน 26 คน คือ สาขาการเย็บกระเป๋าผ้าด้วยมือ
- 4) กิจกรรมเพิ่มศักยภาพแรงงานไทยขับเคลื่อนการแข่งขันของภาคอุตสาหกรรมในการเข้าสู่ประชาคมอาเซียน  
มีผู้เข้าร่วมกิจกรรม จำนวน 25 คน คือ สาขาการเพิ่มประสิทธิภาพการทำงานด้วย ๙Q
- 5) กิจกรรมพัฒนาฝีมือเพื่อเพิ่มโอกาสในการประกอบอาชีพ  
มีผู้เข้าร่วมกิจกรรม จำนวน 25 คน คือ สาขาการเดินสายไฟฟ้าภายในอาคาร
- 6) กิจกรรมทดสอบมาตรฐานฝีมือแรงงาน  
มีผู้เข้าร่วมกิจกรรม จำนวน 192 คน คือ สาขาพนักงานการใช้คอมพิวเตอร์ (ประมวลผลค่า) ระดับ 1 จำนวน 91 คน สาขาพนักงานการใช้คอมพิวเตอร์ (ตารางทำการ) ระดับ 1 จำนวน 76 คน และสาขาช่างไฟฟ้าภายในอาคาร จำนวน 25 คน

ที่มา : ศูนย์พัฒนาฝีมือแรงงานจังหวัดชัยนาท

## การคุ้มครองแรงงานและสวัสดิการ

### การตรวจแรงงาน

กระทรวงแรงงานนอกจากมีภารกิจด้านการส่งเสริมการมีงานทำ การพัฒนาฝีมือแรงงานเพื่อยกระดับฝีมือให้เป็นที่ยอมรับของตลาดแรงงาน และทัดเทียมมาตรฐานสากลแล้ว อีกภารกิจหนึ่งที่เกิดขึ้นต่อเนื่องภายหลังการส่งเสริมให้คนมีงานทำแล้ว คือ ภารกิจด้านการคุ้มครองลูกจ้าง นายจ้าง ให้ได้รับความเป็นธรรมในการจ้างงาน โดยสำนักงานสวัสดิการและคุ้มครองแรงงานจังหวัดชัยนาท หน่วยงานในสังกัดกระทรวงแรงงานเป็นหน่วยงานที่มีบทบาทในการคุ้มครองผู้ใช้แรงงานให้ได้รับความเป็นธรรมจากการจ้างงาน ภายใต้พระราชบัญญัติคุ้มครองแรงงานเพื่อไม่ให้ถูกเอารัดเอาเปรียบจากนายจ้างโดยมีจุดมุ่งหมายสูงสุด คือ ให้มีคุณภาพชีวิตที่ดีขึ้น ขณะเดียวกันในอีกด้านหนึ่งก็ต้องผดุงไว้ซึ่งความยุติธรรมกับฝ่ายนายจ้าง กล่าวคือ ไม้ออนเอียงไปด้านใดด้านหนึ่ง

ทั้งนี้ มาตรการที่จะช่วยให้ผู้ใช้แรงงานได้รับรายได้และสวัสดิการที่เป็นธรรมเพียงพอต่อการดำรงชีวิต รวมถึงได้รับการคุ้มครองแรงงานให้มีคุณภาพชีวิตที่ดีขึ้นได้ คือ การตรวจสอบสถานประกอบการเพื่อให้แน่ใจว่าผู้ใช้แรงงานได้รับการปฏิบัติและดูแลตามกฎหมายขณะเดียวกันจะเป็นมาตรการในการกระตุ้นให้สถานประกอบการเอาใจใส่ดูแลลูกจ้างของตนให้มากขึ้นอีกด้วย สำหรับไตรมาส 1 ปี 2558 (ช่วงเดือนมกราคม – มีนาคม 2558) สำนักงานสวัสดิการและคุ้มครองแรงงานจังหวัดชัยนาท ได้ดำเนินการตรวจสอบสถานประกอบการทั้งสิ้น 39 แห่ง มีลูกจ้างที่ผ่านการตรวจหรือได้รับการคุ้มครองรวม 1,249 คน จำแนกเป็นเพศชาย 601 คน (ร้อยละ 48.1 ของลูกจ้างที่ผ่านการตรวจทั้งหมด) เพศหญิง 648 คน (ร้อยละ 51.9 ของลูกจ้างที่ผ่านการตรวจทั้งหมด)

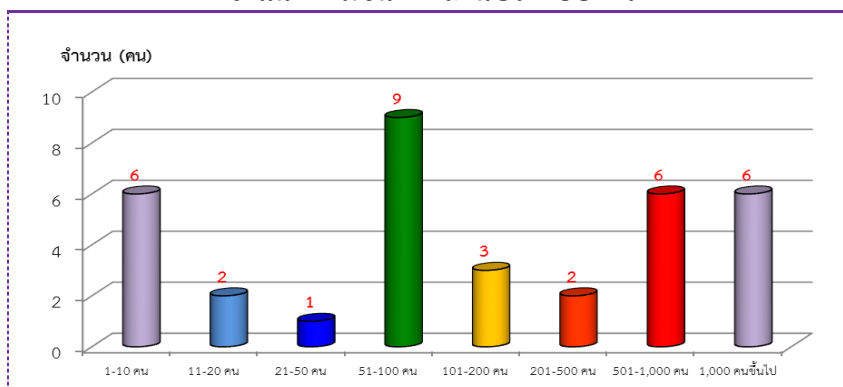
ในส่วนผลการตรวจ พบว่า สถานประกอบการส่วนใหญ่ร้อยละ 17.95 (7 แห่ง) ปฏิบัติไม่ถูกต้องตามกฎหมายคุ้มครองแรงงาน

**สำหรับการตรวจความปลอดภัยในการทำงาน** ซึ่งเป็นเครื่องมือในการคุ้มครองดูแลความปลอดภัย อาชีวอนามัย และสภาพแวดล้อมในการทำงานของลูกจ้าง นอกจากนี้การตรวจความปลอดภัยในการทำงานยังเป็นอีกมาตรการหนึ่งที่ทำเนิการเพื่อกระตุ้นส่งเสริมให้เจ้าของสถานประกอบการเห็นความสำคัญ และตระหนักถึงเรื่องความปลอดภัยในการทำงาน เพราะหากการทำงานมีความปลอดภัยย่อมส่งผลถึงคุณภาพชีวิตที่ดีของผู้ใช้แรงงานตามมา เมื่อคนงานมีคุณภาพชีวิตที่ดีจะทำงานอย่างมีความสุขและจะส่งผลต่อผลผลิตที่เพิ่มสูงขึ้นของสถานประกอบการอันนำไปสู่ผลกำไรตามมานั่นเอง ในไตรมาส 1 ปี 2558 (ช่วงเดือนมกราคม – มีนาคม 2558) สำนักงานสวัสดิการและคุ้มครองแรงงานจังหวัดชัยนาท ได้ดำเนินการตรวจความปลอดภัยในสถานประกอบการทั้งสิ้น 37 แห่ง ลูกจ้างที่ผ่านการตรวจทั้งสิ้น 1,496 คน โดยในไตรมาสนี้มีการตรวจสถานประกอบการเพิ่มขึ้นจากไตรมาส 4 ปี 2557 จำนวนสถานประกอบการที่ผ่านการตรวจ 11 แห่ง จำนวน 109 คน

**การประสบอันตราย/เจ็บป่วยจากการทำงาน**

สำหรับการประสบอันตรายหรือเจ็บป่วยเนื่องจากการทำงานในรอบไตรมาส 1 ปี 2558 เดือนมกราคม – มีนาคม 2558 พบว่า การประสบอันตรายหรือเจ็บป่วยเนื่องมาจากการทำงานทั้งสิ้น 35 ราย โดยส่วนใหญ่เป็นการประสบอันตรายหรือเจ็บป่วยในสถานประกอบการที่มีลูกจ้าง 51-100 คน มีจำนวน 9 ราย คิดเป็นร้อยละ 25.7 รองลงมาคือ ขนาด 1-10 คน ขนาด 501-1,000 คน และขนาด 1,000 คนขึ้นไป มีจำนวนเท่ากัน คือ 6 ราย ขนาด 101-200 คน มีจำนวน 3 คน ขนาด 11-20 คน และขนาด 201-500 คน มีจำนวนเท่ากันคือ 2 ราย และขนาด 21-50 คน มีจำนวน 1 ราย ตามลำดับ

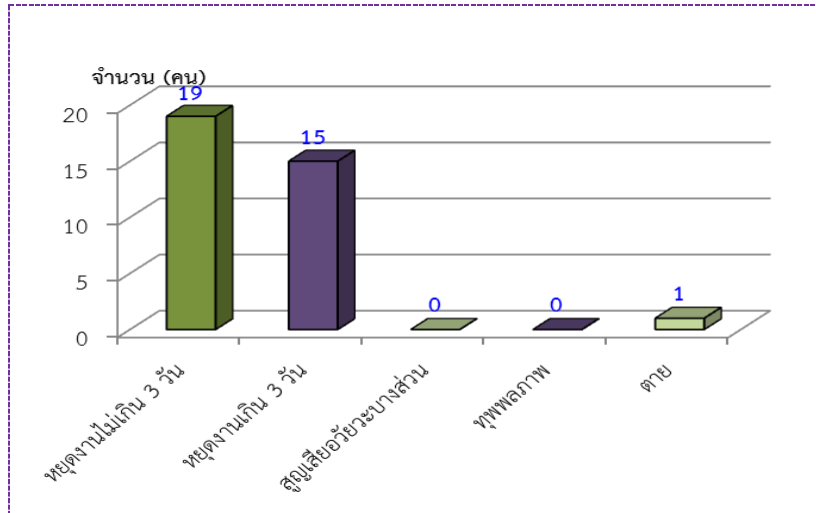
**แผนภูมิ 3-16 ผู้ประสบอันตรายหรือเจ็บป่วยเนื่องจากการทำงานในจังหวัดชัยนาท  
จำแนกตามขนาดสถานประกอบการ**



ที่มา : สำนักงานประกันสังคมจังหวัดชัยนาท

เมื่อพิจารณาผู้ประสบอันตรายหรือเจ็บป่วยจากการทำงาน จำนวน 35 ราย ตามประเภทความร้ายแรง พบว่า ส่วนใหญ่จะหยุดงานไม่เกิน 3 วัน มีจำนวน 19 ราย คิดเป็นร้อยละ 54.3 รองลงมาเป็นหยุดงานเกิน 3 วัน จำนวน 15 ราย คิดเป็นร้อยละ 42.9 และตาย จำนวน 1 ราย คิดเป็นร้อยละ 2.9

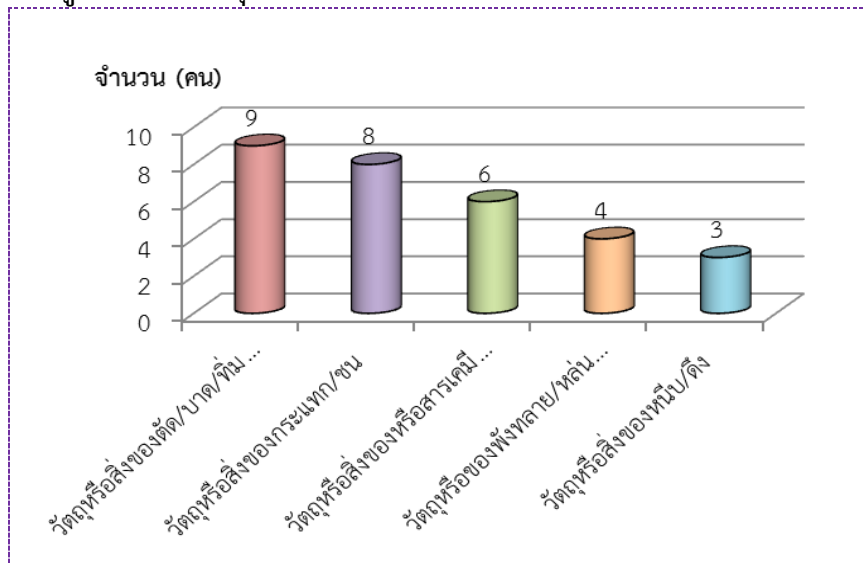
**แผนภูมิ 3-17 ผู้ประสบอันตรายหรือเจ็บป่วยเนื่องจากการทำงานในจังหวัดชัยนาท  
จำแนกตามประเภทการประสบอันตราย**



ที่มา : สำนักงานประกันสังคมจังหวัดชัยนาท

สำหรับสาเหตุของการประสบอันตรายเนื่องจากการทำงาน พิจารณาใน 5 อันดับแรกสรุปได้ดังนี้ วัตถุหรือสิ่งของตัด/บาด/ทิ่มแทง มีจำนวน 9 ราย รองลงมาคือ วัตถุหรือสิ่งของกระแทกชน มีจำนวน คือ 8 ราย วัตถุหรือสิ่งของหรือสารเคมีกระเด็นเข้าตา มีจำนวน 6 ราย วัตถุหรือสิ่งของพังทลาย/หล่นทับ มีจำนวน 4 ราย และวัตถุหรือสิ่งของหนีบ/ดิ่ง มีจำนวน 3 ราย ซึ่งตัวเลขดังกล่าวสอดคล้องกับความรุนแรงหรือประเภทความร้ายแรงที่พบว่า มีการหยุดงานไม่เกิน 3 วันสูงสุด

**แผนภูมิ 3-18 สาเหตุการประสบอันตรายเนื่องจากการทำงาน (5 อันดับแรก)**



ที่มา : สำนักงานประกันสังคมจังหวัดชัยนาท

## การแรงงานสัมพันธ์

นอกเหนือจากภารกิจด้านการคุ้มครองแรงงานและดูแลด้านความปลอดภัย ทั้งแก่ลูกจ้างและนายจ้างแล้ว กระทรวงแรงงานโดยสำนักงานสวัสดิการและคุ้มครองแรงงานจังหวัดชัยนาท ยังมีภารกิจในการส่งเสริมและพัฒนาระบบแรงงานสัมพันธ์ ให้เหมาะสมและสอดคล้องกับเศรษฐกิจ สังคม เพื่อป้องกันความขัดแย้งและเสริมสร้างความร่วมมือที่ดีต่อกันระหว่างนายจ้าง ลูกจ้าง และผู้มีส่วนเกี่ยวข้อง โดยมีเป้าหมายหลักเพื่อสร้างสันติสุขในวงการแรงงาน ให้นายจ้างและลูกจ้างไม่เกิดปัญหาขัดแย้งขึ้น เมื่อปัญหาข้อขัดแย้งไม่มี พลังในการขับเคลื่อนงานหรือทีมงานก็จะนำไปสู่การเพิ่มผลผลิตหรือเพิ่มผลิตภาพในการปฏิบัติงาน ลูกจ้างหรือผู้ใช้แรงงานมีความสุขในการทำงาน คุณภาพชีวิตย่อมดีขึ้น ขณะเดียวกันนายจ้างก็มีความสุขเนื่องจากมีผลผลิตเพิ่มขึ้นเป็นผลกำไรตามมา แต่ทั้งนี้ในจังหวัดชัยนาทไม่มีองค์การเพื่อทำหน้าที่เป็นตัวแทนของนายจ้างและลูกจ้าง และสำหรับการเกิดข้อเรียกร้องหรือข้อพิพาทแรงงานในจังหวัดชัยนาทไม่มีเกิดขึ้น

## การเลิกจ้างแรงงาน

สำนักงานประกันสังคมจังหวัดชัยนาทรายงานสถานการณ์เลิกจ้าง ไตรมาส 1 ปี 2558 ไม่มีสถานประกอบการที่เลิกกิจการ/เลิกจ้างลูกจ้าง

## การสวัสดิการแรงงาน

กิจกรรมที่ช่วยสนับสนุนส่งเสริมให้ผู้ใช้แรงงานมีคุณภาพชีวิตที่ดีขึ้นนอกเหนือจากการตรวจสอบสถานประกอบการเพื่อให้การคุ้มครองให้ผู้ใช้แรงงานตามที่ได้กล่าวมาแล้วนั้น สำนักงานสวัสดิการและคุ้มครองแรงงานจังหวัดชัยนาท ยังมีการส่งเสริมการจัดสวัสดิการแรงงานในสถานประกอบการ โดยในไตรมาส 1 ปี 2558 ได้ดำเนินการส่งเสริมให้สถานประกอบการจัดสวัสดิการในรูปแบบต่าง ๆ แก่ลูกจ้างหรือผู้ใช้แรงงาน ไม่ว่าจะเป็นการส่งเสริมการให้บริการด้านสวัสดิการแรงงานนอกเหนือจากที่กฎหมายกำหนด หรือมีการส่งเสริมความรู้เกี่ยวกับสวัสดิการแรงงานโดยการอบรมให้ความรู้แก่นายจ้าง ลูกจ้าง ผู้ใช้แรงงาน เป็นต้น

## การประกันสังคม

ภารกิจด้านการประกันสังคมเป็นอีกภารกิจที่กระทรวงแรงงาน โดยสำนักงานประกันสังคมจังหวัดชัยนาท มีหน้าที่ต้องดูแลผู้ใช้แรงงานเพื่อให้มีคุณภาพชีวิตที่ดีขึ้นและมีหลักประกันชีวิตที่มั่นคงเมื่อยามแก่ชราอีกด้วย ข้อมูล ณ เดือนมีนาคม 2558 พบว่า มีสถานประกอบการที่ขึ้นทะเบียนประกันสังคมทั้งสิ้น 924 แห่ง ผู้ประกันตนทั้งสิ้น 35,231 ราย แยกเป็นหน่วยงานราชการ จำนวน 209 แห่ง และเอกชน จำนวน 715 แห่ง ผู้ประกันตามมาตรา 33 ทั้งสิ้น 15,494 ราย โดยส่วนใหญ่เป็นสถานประกอบการขนาด น้อยกว่า 10 คน เป็นจำนวน 510 แห่ง คิดเป็นร้อยละ 70.9 (รายละเอียดตามตารางที่ 3-3)

ตารางที่ 3-3 จำนวนสถานประกอบการและลูกจ้างที่ขึ้นทะเบียนประกันสังคมในจังหวัดชัยนาท

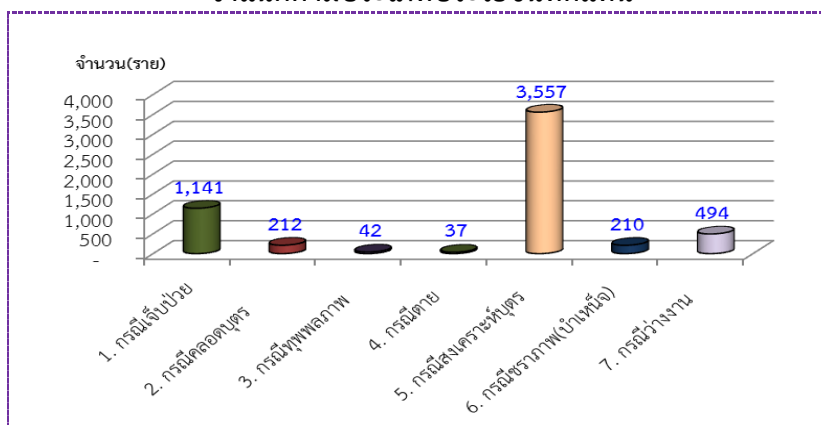
ขนาดสถานประกอบการ	สถานประกอบการ (แห่ง)	ผู้ประกันตน (คน)
น้อยกว่า 10 คน	527	1,997
11-20 คน	82	1,799
21-50 คน	69	2,346
51-100 คน	20	1,979
101-200 คน	8	1,672
201-500 คน	5	1,495
501-1,000 คน	3	2,683
1,000 คนขึ้นไป	1	1,523
<b>รวม</b>	<b>715</b>	<b>15,494</b>

ที่มา : สำนักงานประกันสังคมจังหวัดชัยนาท

ปัจจุบันจังหวัดชัยนาท มีสถานพยาบาลในสังกัดประกันสังคมที่เป็นสถานพยาบาลของรัฐบาล จำนวน 1 แห่ง และสถานพยาบาลเอกชน จำนวน 1 แห่ง

ในด้านสถานะเงินกองทุน พบว่า กองทุนเงินทดแทน ณ สิ้นเดือนมีนาคม 2558 พบว่า มีนายจ้าง จำนวน 614 แห่ง ลูกจ้าง 11,802 คน มีการจ่ายเงินสมทบ จำนวน 3,597,028 บาท และจ่ายเงินทดแทน จำนวน 1,208,629 บาท ส่วนสถานะของกองทุนประกันสังคม ณ เดือนมกราคม - มีนาคม 2558 มีเงินสมทบ จำนวน 21.82 ล้านบาท เงินออมชราภาพ จำนวน 22.02 ล้านบาท และจำนวนการใช้บริการของกองทุนประกันสังคม พิจารณาตามประเภทของประโยชน์ทดแทน ซึ่งมี 7 กรณี ได้แก่ เจ็บป่วย คลอดบุตร ทูพลภาพ ตาย สงเคราะห์ บุตร ชราภาพ และว่างงาน พบว่า จำนวนผู้ใช้บริการมีทั้งสิ้น 5,693 ราย คิดเป็นร้อยละ 16.2 ของผู้ประกันตน ทั้งหมด ซึ่งจำนวนผู้ใช้บริการในไตรมาสนี้ลดลงจากไตรมาสที่แล้วที่มีจำนวน 14,370 ราย สำหรับประเภท ประโยชน์ทดแทนที่ผู้ประกันตนใช้บริการสูงสุดในไตรมาสนี้ได้แก่ กรณีสงเคราะห์บุตร มีผู้ประกันตนใช้บริการ จำนวน 3,557 ราย คิดเป็นร้อยละ 62.48 ของผู้ใช้บริการทั้งหมด รองลงมาได้แก่ กรณีเจ็บป่วย จำนวน 1,141 ราย คิดเป็นร้อยละ 20.04 ตามลำดับ

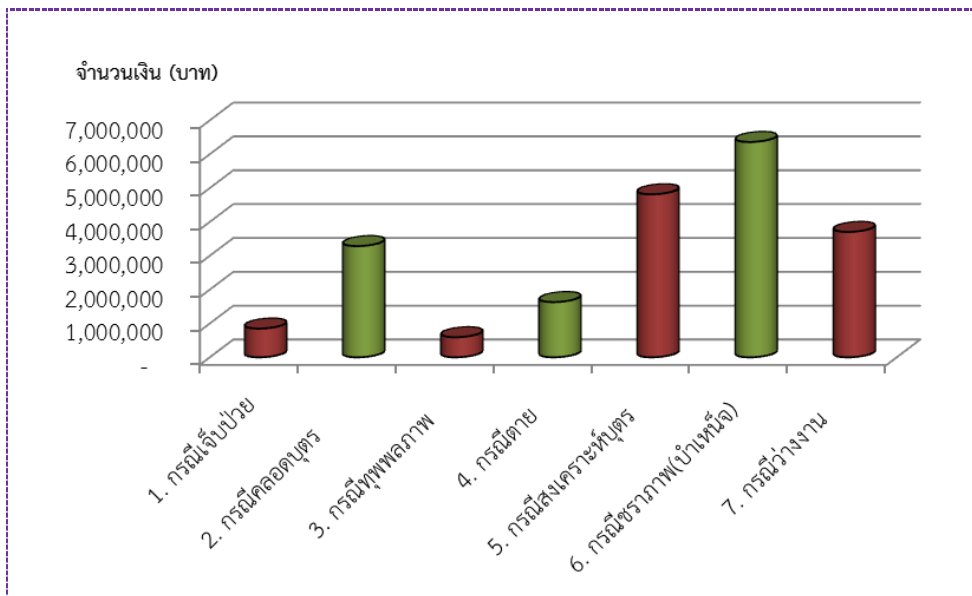
แผนภูมิ 3-19 ผู้ประกันตนในจังหวัดชัยนาทที่ใช้บริการกองทุนประกันสังคม จำแนกตามประเภทประโยชน์ทดแทน



ที่มา : สำนักงานประกันสังคมจังหวัดชัยนาท

หากพิจารณาตามปริมาณการจ่ายเงินประโยชน์ทดแทน จะพบว่า การจ่ายเงินทั้งสิ้น 28,230,985 บาท โดยกรณีชราภาพ มีการจ่ายเงินสูงสุดถึง 6,358,728 บาท คิดเป็นร้อยละ 29.96 ของเงินประโยชน์ทดแทนที่จ่าย รองลงมาคือ กรณีสงเคราะห์บุตร จำนวน 4,813,500 บาท คิดเป็นร้อยละ 22.68 กรณีว่างงาน จำนวน 3,701,658 บาท คิดเป็นร้อยละ 17.44

แผนภูมิ 3-20 การจ่ายประโยชน์ทดแทนจังหวัดชัยนาท  
จำแนกตามประเภทประโยชน์ทดแทน



ที่มา : สำนักงานประกันสังคมจังหวัดชัยนาท



# ตารางภาคผนวก



ตาราง 1 ตัวชี้วัดภาวะแรงงานจังหวัดชัยนาท

ตัวชี้วัด	เฉลี่ยปี 2555	พ.ศ. 2556				เฉลี่ยปี 2556	พ.ศ. 2557				เฉลี่ยปี 2557	พ.ศ. 2558 ไตรมาส 1
		ไตรมาส 1	ไตรมาส 2	ไตรมาส 3	ไตรมาส 4		ไตรมาส 1	ไตรมาส 2	ไตรมาส 3	ไตรมาส 4		
อัตราการมีส่วนร่วมในกำลังแรงงานจังหวัดชัยนาท	71.51	71.03	69.12	71.42	72.54	71.03	71.47	68.28	69.7	69.81	69.82	67.85
อัตราการจ้างงานในภาคเกษตรต่อกำลังแรงงานผู้มีงานทำจังหวัดชัยนาท	43.65	48.3	45.75	45.20	46.84	46.52	45.62	39.60	42.82	42.16	42.55	35.78
อัตราการจ้างงานนอกเกษตรต่อกำลังแรงงานผู้มีงานทำจังหวัดชัยนาท	56.35	51.7	54.25	54.80	53.16	53.48	54.38	60.40	57.72	57.84	57.59	64.22
อัตราการจ้างงานในภาคอุตสาหกรรมการผลิตจังหวัดชัยนาท	12.42	9.51	9.73	12.53	11.31	10.77	10.63	12.28	10.00	11.47	11.10	12.86
อัตราการเปลี่ยนแปลงของจำนวนผู้ประกันตนในระบบประกันสังคม (มาตรา 33) จังหวัดชัยนาท	0.91	-1.2	-0.23	0.13	2.22	0.23	3.07	3.40	1.40	1.38	2.31	2.26
อัตราการเปลี่ยนแปลงของจำนวนผู้ประกันตนที่ขอรับประโยชน์ทดแทนกรณีว่างงาน จังหวัดชัยนาท	7.97	-15.82	22.85	26.74	-14.92	18.85	-32.58	-34.83	-16.94	32.20	18.85	11.01
อัตราการเปลี่ยนแปลงของจำนวนผู้ประกันตนที่ขอรับประโยชน์ทดแทนกรณีเลิกจ้าง จังหวัดชัยนาท	94.08	-20.69	87.18	50.00	83.33	199.82	-100.00	-100.00	-100.00	-100.00	199.82	0.00
อัตราการบรรจุนานต่อผู้สมัครงานจังหวัดชัยนาท	50.62	12.96	18.1	21.62	44.16	19.94	27.41	30.64	54.27	39.18	19.94	48.98
อัตราการบรรจุนานต่อตำแหน่งงานว่างจังหวัดชัยนาท	21.27	40.44	67.56	98.37	92.06	66.85	97.04	119.46	91.44	107.14	66.85	95.35
อัตราการว่างงานจังหวัดชัยนาท	0.76	0.70	1.96	0.86	0.98	1.13	1.71	2.65	1.41	1.58	1.84	2.24
อัตราการจ้างงานแรงงานต่างด้าวต่อจำนวนผู้มีงานทำทั้งหมดจังหวัดชัยนาท	0.38	0.36	0.34	0.48	0.47	0.41	0.61	0.60	0.57	1.03	0.70	1.09
อัตราการจ้างงานแรงงานต่างด้าว 3 สัญชาติ (พม่า ลาว กัมพูชา) จังหวัดชัยนาท	0.36	0.34	0.32	0.46	0.45	0.39	0.58	0.57	0.54	1.00	0.67	0.05
อัตราการไม่ปฏิบัติตามกฎหมายคุ้มครองแรงงานของสถานประกอบการจังหวัดชัยนาท	0.93	2.70	19.05	4.44	17.14	43.34	2.17	15.79	0.00	30.77	43.34	13.46
อัตราการไม่ปฏิบัติตามข้อกำหนดความปลอดภัยของสถานประกอบการจังหวัดชัยนาท	0.00	0.00	0.00	0.00	30.77	30.77	0.00	18.18	0.00	0.00	30.77	13.51
อัตราการเกิดข้อพิพาทแรงงานต่อสถานประกอบการ 100,000 แห่ง จังหวัดชัยนาท	0.00	0.00	0.00	0.00	0.00	0.00	0.00	0.00	0.00	0.00	0.00	0.00
อัตราการเกิดข้อขัดแย้งต่อสถานประกอบการ 100,000 แห่ง จังหวัดชัยนาท	0.00	0.00	0.00	0.00	0.00	0.00	0.00	0.00	0.00	0.00	0.00	0.00
อัตราแรงงานที่เป็นผู้ประกันตนในจังหวัดชัยนาท	11.40	12.46	13.24	12.87	13.00	13.34	16.74	18.26	17.91	19.63	13.34	20.75

ที่มา : สำนักงานแรงงานจังหวัดชัยนาท

ตาราง 2 จำนวนผู้มีงานทำจังหวัดชัยนาท จำแนกตามสถานภาพแรงงาน ปี 2552-ปัจจุบัน

สถานภาพแรงงาน	ปี 2552	ปี 2553	ปี 2554	ปี 2555	ปี 2556	ปี 2557	ปี 2558		
							Q1/2558		
							ชาย	หญิง	รวม
ผู้มีอายุ 15 ปีขึ้นไป	305,242	308,076	310,304	312,275	314,244	256,975	121,500	136,680	258,180
1. ผู้อยู่ในกำลังแรงงาน	217,120	216,726	215,011	223,307	223,205	179,594	94,102	81,083	175,185
1.1 กำลังแรงงานปัจจุบัน	216,830	216,589	214,985	223,152	222,989	179,356	93,525	80,177	173,702
1.1.1 ผู้มีงานทำ	213,898	213,456	213,030	221,460	220,493	176,095	91,539	78,239	169,778
1.1.2 ผู้ว่างงาน	2,932	3,132	1,955	1,692	2,496	3,261	1,986	1,938	3,924
1.2 ผู้ที่รอฤดูกาล	290	137	27	156	216	238	577	906	1,483
2. ผู้ไม่อยู่ในกำลังแรงงาน	88,123	91,351	95,293	88,968	91,040	77,381	27,399	55,596	82,995
2.1 ทำงานบ้าน	28,630	31,429	30,982	27,405	26,284	24,733	1,489	24,386	25,875
2.2 เรียนหนังสือ	19,913	21,157	22,047	19,620	19,935	14,314	6,803	8,177	14,980
2.3 อื่นๆ	39,580	38,765	42,264	41,943	44,821	38,244	19,107	23,033	42,140

ที่มา : สำนักงานสถิติจังหวัดชัยนาท

ตาราง 3 จำนวนผู้มีงานทำจังหวัดชัยนาท จำแนกตามประเภทอุตสาหกรรม ปี 2552-ปัจจุบัน

อุตสาหกรรม	ปี 2552	ปี 2553	ปี 2554	ปี 2555	ปี 2556	ปี 2557	ปี 2558		
							Q1/2558		
							ชาย	หญิง	รวม
ยอดรวม	213,898	213,456	213,030	221,460	220,493	177,051	91,539	78,329	169,868
ภาคเกษตรกรรม	104,239	90,475	84,735	96,714	102,599	74,652	35,498	25,252	60,750
1. เกษตรกรรม การล่าสัตว์และการป่าไม้	104,239	90,475	84,735	96,714	102,599	74,651	35,498	25,252	60,750
นอกภาคเกษตรกรรม	109,662	122,980	128,295	124,748	117,894	102,399	56,041	53,077	109,118
2. การทำเหมืองแร่ และเหมืองหิน	73	274	286	-	-	-	200	202	402
3. การผลิต	22,835	29,290	27,471	27,491	23,787	20,299	9,882	11,943	21,825
4. การไฟฟ้า ก๊าซ และไอน้ำ	747	469	652	924	936	889	429	-	429
5. การจัดหา น้ำ บำบัดน้ำเสีย	-	-	3,125	1,391	3,599	3,118	1,790	1,298	3,088
6. การก่อสร้าง	13,038	12,462	11,740	16,898	15,700	8,803	9,119	2,710	11,829
7. การขายส่ง การขายปลีก	28,328	30,278	33,933	31,446	27,199	22,612	12,353	12,436	24,789
8. การขนส่ง สถานที่เก็บสินค้า	3,186	3,364	4,335	4,019	2,069	3,013	1,910	281	2,191
9. กิจกรรมโรงแรม และอาหาร	13,674	16,079	14,646	10,827	12,107	10,696	3,308	7,168	10,476
10. ข้อมูลข่าวสาร และการสื่อสาร	-	-	514	224	238	110	199	81	280
11. กิจกรรมทางการเงิน และการประกันภัย	2,347	1,642	1,980	1,787	2,760	2,431	515	515	1,030
12. กิจกรรมอสังหาริมทรัพย์	1,882	2,558	24	119	191	189	-	-	-
13. กิจกรรมทางวิชาชีพ และเทคนิค	-	-	1,352	1,225	1,101	524	421	986	1,407
14. การบริหาร และการสนับสนุน	-	-	607	743	642	1,226	528	683	1,211
15. การบริหารราชการ และป้องกันประเทศ	7,180	9,482	10,211	9,473	10,056	8,695	5,947	3,331	9,278
16. การศึกษา	5,872	6,298	5,435	7,113	6,192	6,548	2,622	3,183	5,805
17. สุขภาพ และสังคมสงเคราะห์	4,240	3,922	4,571	3,971	3,650	4,252	761	3,170	3,931
18. ศิลปะ ความบันเทิง นันทนาการ	-	-	1,250	1,663	1,372	1,580	1,485	161	1,646
19. กิจกรรมบริการด้านอื่นๆ	5,560	6,185	4,534	4,316	5,380	6,551	4,285	3,916	8,201
20. ลูกจ้างในครัวเรือนส่วนบุคคล	700	677	1,629	1,118	916	861	285	925	1,210
21. องค์กรระหว่างประเทศ	-	-	-	-	-	-	-	-	-
22. ไม่ทราบ	-	-	-	-	-	-	-	-	-

ที่มา : สำนักงานสถิติจังหวัดชัยนาท

ตาราง 4 จำนวนผู้มีงานทำจังหวัดชัยนาท จำแนกตามอาชีพและเพศ ปี 2552-ปัจจุบัน

สถานภาพแรงงาน	ปี 2552	ปี 2553	ปี 2554	ปี 2555	ปี 2556	ปี 2557	ปี 2558		
							Q1/2558		
							ชาย	หญิง	รวม
<b>ยอดรวม</b>	<b>213,898</b>	<b>213,456</b>	<b>213,030</b>	<b>221,460</b>	<b>220,493</b>	<b>176,095</b>	<b>92,586</b>	<b>84,465</b>	<b>177,051</b>
1. ผู้บัญญัติกฎหมาย ข้าราชการระดับอาวุโส และผู้จัดการ	4,025	3,349	2,706	3,106	3,737	3,404	2,489	1,113	3,602
2. ผู้ประกอบวิชาชีพด้านต่างๆ	8,433	8,228	7,576	9,695	8,375	9,196	3,233	6,467	9,700
3. ผู้ประกอบวิชาชีพด้านเทคนิคสาขาต่างๆ และอาชีพที่เกี่ยวข้อง	4,716	5,430	5,560	4,755	5,198	4,722	2,579	2,102	4,681
4. เสมียน	6,644	7,215	6,694	6,941	6,968	6,254	1,028	5,578	6,606
5. พนักงานบริการและพนักงานในร้านค้า และตลาด	36,132	38,968	43,918	32,798	32,812	29,977	11,743	17,108	28,851
6. ผู้ปฏิบัติงานที่มีฝีมือในด้านการเกษตร และการประมง	77,528	73,194	69,992	79,164	83,404	63,946	38,301	25,125	63,426
7. ผู้ปฏิบัติงานด้านความสามารถทางฝีมือและธุรกิจอื่นๆที่เกี่ยวข้อง	23,249	20,968	23,167	24,831	24,202	20,396	12,483	7,731	20,214
8. ผู้ปฏิบัติการโรงงานและเครื่องจักร และผู้ปฏิบัติงานด้านการประกอบ	12,665	19,529	19,061	16,688	13,640	10,834	7,415	4,131	11,546
9. อาชีพขั้นพื้นฐานต่างๆ ในด้านการขาย และการให้บริการ	40,507	36,552	34,358	43,483	42,159	27,370	13,316	15,110	28,426
10. คนงานซึ่งมิได้จำแนกไว้ในหมวดอื่น	-	-	-	-	-	-	-	-	-

ที่มา : สำนักงานสถิติจังหวัดชัยนาท

ตาราง 5 จำนวนผู้มีงานทำจังหวัดชัยนาท จำแนกตามระดับการศึกษาและเพศ ปี 2552-ปัจจุบัน

ระดับการศึกษาที่สำเร็จ	ปี 2552	ปี 2553	ปี 2554	ปี 2555	ปี 2556	ปี 2557	ปี 2558		
							Q1/2558		
							ชาย	หญิง	รวม
ยอดรวม	213,898	213,456	213,030	221,460	220,493	176,095	91,539	78,239	169,778
1. ไม่มีการศึกษา	7,046	5,598	4,454	7,182	7,389	4,169	1,512	2,158	3,670
2. ต่ำกว่าประถมศึกษา	79,712	73,234	70,109	71,049	69,602	58,406	27,014	27,448	54,462
3. ประถมศึกษา	40,547	43,006	42,589	49,793	46,557	32,657	20,809	15,281	36,090
4. มัธยมศึกษาตอนต้น	34,978	33,919	32,943	35,089	38,470	26,113	13,917	10,871	24,788
5. มัธยมศึกษาตอนปลาย	25,852	28,307	30,492	29,982	30,902	24,814	15,155	9,108	24,263
5.1 สายสามัญ	15,256	20,101	21,162	21,114	21,005	16,737	10,600	6,366	16,966
5.2 สายอาชีวศึกษา	10,084	8,057	9,170	8,730	9,840	8,052	4,555	2,742	7,297
5.3 สายวิชาการศึกษา	414	149	160	138	57	26	0	0	0
6. มหาวิทยาลัย	25,764	29,288	32,426	28,237	27,573	2,909	13,132	13,373	26,505
6.1 สายวิชาการ	10,724	11,242	14,825	12,026	14,513	15,775	7,060	6,657	13,717
6.2 สายวิชาชีพ	10,499	12,524	13,728	12,109	9,428	10,494	5,424	4,371	9,795
6.3 สายวิชาการศึกษา	4,541	5,523	3,872	4,102	3,632	3,639	648	2,345	2,993
7. อื่นๆ	0	103	0	0	0	0	0	0	0
8. ไม่ทราบ	0	0	18	128	0	30	0	0	0

ที่มา : สำนักงานสถิติจังหวัดชัยนาท

ตาราง 6 จำนวนผู้มีงานทำจังหวัดชัยนาท จำแนกตามสถานภาพการทำงานและเพศ ปี 2552-ปัจจุบัน

ระดับการศึกษาที่สำเร็จ	ปี 2554	ปี 2555	ปี 2556	ปี 2557	ปี 2558		
					Q1/2558		
					ชาย	หญิง	รวม
ยอดรวม	213,030	221,460	220,493	176,095	91,539	78,239	169,778
1. นายจ้าง	4,308	3,447	3,048	2,979	2,049	608	2,657
2. ลูกจ้างรัฐบาล	23,512	22,952	24,992	23,217	12,238	10,793	23,031
3. ลูกจ้างเอกชน	64,872	76,923	73,923	50,599	31,257	24,744	56,001
4. ทำงานส่วนตัว	70,667	72,041	70,228	65,815	36,699	27,554	64,253
5. ช่วยธุรกิจครัวเรือน	49,604	45,992	48,236	33,540	9,296	14,539	23,835
6. การรวมกลุ่ม	68	106	67	128	0	0	0

ที่มา : สำนักงานสถิติจังหวัดชัยนาท

ตาราง 7 จำนวนผู้มีงานทำที่อยู่ในแรงงานนอกระบบจังหวัดชัยนาท จำแนกตามช่วงอายุและเพศ ปี 2557

เพศ	รวม	กลุ่มอายุ Age Group									
		15 - 19	20 - 24	25 - 29	30 - 34	35 - 39	40 - 44	45 - 49	50 - 54	55 - 59	60 and over
แรงงานนอกระบบ	123,920	3,051	5,121	6,307	7,517	10,416	13,863	17,935	18,299	15,079	26,333
ชาย	65,295	2,342	3,810	4,072	4,301	5,389	6,493	8,541	9,389	7,127	13,830
หญิง	58,625	709	1,311	2,234	3,216	5,027	7,370	9,393	8,910	7,952	12,503

ที่มา : สํารวจแรงงานนอกระบบ พ.ศ. 2557 สํานักงานสถิติแห่งชาติ

ตาราง 8 จำนวนผู้มีงานทำที่อยู่ในแรงงานนอกระบบจังหวัดชัยนาท จำแนกตามระดับการศึกษาที่สำเร็จและเพศ ปี 2557

เพศ	รวม	ไม่มี การศึกษา	ต่ำกว่า ประถมศึกษา	ประถม ศึกษา	มัธยมศึกษา ตอนต้น	มัธยมศึกษาตอนปลาย			อุดมศึกษา			อื่น ๆ	ไม่ทราบ
						สายสามัญ	สายอาชีพ- ศึกษา	สายวิชา- การศึกษา	สาย วิชาการ	สาย วิชาชีพ	สายวิชา- การศึกษา		
แรงงานนอกระบบ	123,920	2,390	53,286	24,660	17,764	10,269	4,252	-	4,259	5,870	1,053	-	118
ชาย	65,295	425	25,497	13,705	11,300	5,571	2,665	-	1,865	3,705	443	-	118
หญิง	58,625	1,965	27,788	10,955	6,464	4,698	1,587	-	2,394	2,164	609	-	-

ที่มา : สํารวจแรงงานนอกระบบ พ.ศ. 2557 สํานักงานสถิติแห่งชาติ



ตาราง 9 จำนวนผู้มีงานทำที่อยู่ในแรงงานนอกระบบจังหวัดชัยนาท จำแนกตามอาชีพและเพศ ปี 2557

เพศ	รวม	อาชีพ										คนงานซึ่งมิได้ จำแนกไว้ในหมวด อื่น
		ผู้บัญญัติ กฎหมาย	วิชาชีพ	วิชาชีพ	เสมียน	พนักงาน	ด้าน	ด้าน	ผู้ปฏิบัติงาน โรงงานเครื่องจักร	อาชีพพื้นฐาน ต่าง ๆ		
		และผู้จัดการ	ด้านต่าง ๆ	ด้านเทคนิค	บริการ	การเกษตร และประมง	ความสามารถ ทางฝีมือ					
แรงงานนอกระบบ	123,920	919	813	936	294	23,538	64,849	13,057	2,953	16,561	-	
ชาย	65,295	843	638	76	-	7,549	37,502	7,854	2,453	8,380	-	
หญิง	58,625	77	176	860	294	15,989	27,346	5,203	500	8,180	-	

ที่มา : สำรวจแรงงานนอกระบบ พ.ศ. 2557 สำนักงานสถิติแห่งชาติ

ตาราง 10 จำนวนผู้ปฏิบัติงานทำที่อยู่ในแรงงานนอกระบบจังหวัดชัยนาท จำแนกอุตสาหกรรมและเพศ ปี 2557

เพศ	รวม	เกษตรกรรม	เหมืองแร่ เหมืองหิน	การผลิต	อุตสาหกรรม							กิจกรรม ด้าน การเงิน
					ไฟฟ้า ก๊าซ และ ประปา	การจัดหน้า การบำบัดน้ำ เสีย	การก่อสร้าง	การขายส่ง การขาย ปลีก	การขนส่ง	ที่พักแรม และ บริการด้าน อาหาร	ข้อมูลข่าวสาร การสื่อสาร	
แรงงานนอกระบบ	123,920	73,117	-	8,186	-	415	6,626	17,550	1,090	9,100	-	315
ชาย	65,295	42,262	-	3,063	-	189	5,208	7,944	911	2,245	-	76
หญิง	58,625	30,855	-	5,122	-	226	1,418	9,606	179	6,855	-	240

ตาราง 10 จำนวนผู้ปฏิบัติงานทำที่อยู่ในแรงงานนอกระบบจังหวัดชัยนาท จำแนกอุตสาหกรรมและเพศ ปี 2557 (ต่อ)

เพศ	อุตสาหกรรม										
	อสังหาริมทรัพย์	กิจกรรมทาง วิชาชีพ	กิจกรรมการ บริหาร	บริหารราชการ และป้องกันประเทศ	การศึกษา	ด้านสุขภาพและ สังคมสงเคราะห์	ศิลปะ บันเทิง	กิจกรรมบริการ อื่นๆ	การจ้างงานในครัวเรือน ส่วนบุคคล	องค์การ ระหว่างประเทศ	ไม่ทราบ
แรงงานนอกระบบ	-	90	-	844	1,417	437	437	4,295	-	-	-
ชาย	-	90	-	660	752	91	220	1,583	-	-	-
หญิง	-	-	-	184	665	346	217	2,712	-	-	-

ที่มา : สํารวจแรงงานนอกระบบ พ.ศ. 2557 สํานักงานสถิติแห่งชาติ

ตาราง 11 จำนวนตำแหน่งงานว่าง ผู้สมัครงาน และการบรรจุงานจังหวัดชัยนาท จำแนกตามการศึกษา ไตรมาส 1 ปี 2558

วุฒิการศึกษา	ไตรมาส 1		
	ตำแหน่งงานว่าง (อัตรา)	ผู้ลงทะเบียนสมัครงาน (คน)	การบรรจุงาน (คน)
ประถมศึกษาและต่ำกว่า	49	120	67
มัธยมศึกษา	86	338	176
ปวช.	43	32	20
ปวส.	43	49	17
อนุปริญญา	41	1	1
ปริญญาตรี	39	46	6
ปริญญาโท	0	0	0
อื่น ๆ	0	0	0
<b>รวม</b>	<b>301</b>	<b>586</b>	<b>287</b>

ที่มา : สำนักงานจัดหางานจังหวัดชัยนาท

ตาราง 12 จำนวนตำแหน่งงานว่าง ผู้สมัครงาน และการบรรจุงานจังหวัดชัยนาท จำแนกตามอาชีพ ไตรมาส 1 ปี 2558

ประเภทอาชีพ	ไตรมาส 1		
	ตำแหน่งงานว่าง (อัตรา)	ผู้ลงทะเบียนสมัครงาน (คน)	การบรรจุงาน (คน)
ผู้บัญญัติกฎหมาย ข้าราชการระดับอาวุโส	0	4	0
ผู้ประกอบการวิชาชีพด้านต่าง ๆ	0	18	0
ช่างเทคนิคและผู้ปฏิบัติงานที่เกี่ยวข้อง	1	24	0
เสมียนย่น เจ้าหน้าที่	6	191	2
พนักงานบริการ พนักงานขายในร้านค้าและตลาด	0	37	5
ผู้ปฏิบัติงานฝีมือด้านการเกษตรและประมง (แปรรูปขั้นพื้นฐาน)	0	1	0
ผู้ปฏิบัติงานโดยใช้ฝีมือในธุรกิจต่าง ๆ	1	38	14
ผู้ปฏิบัติงานในโรงงาน ผู้ควบคุมเครื่องจักรและผู้ปฏิบัติงานด้านการประกอบอาชีพพื้นฐาน	0	33	0
อาชีพพื้นฐาน	293	240	266
ผู้ฝึกงาน	0	0	0
<b>รวม</b>	<b>301</b>	<b>586</b>	<b>287</b>

ที่มา : สำนักงานจัดหางานจังหวัดชัยนาท

ตาราง 13 จำนวนตำแหน่งงานว่าง ผู้สมัครงาน และการบรรจุงานจังหวัดชัยนาท จำแนกตามช่วงอายุ ไตรมาส 1 ปี 2558

ประเภทอาชีพ	ไตรมาส 1		
	ตำแหน่งงานว่าง (อัตรา)	ผู้ลงทะเบียน สมัครงาน (คน)	การบรรจุงาน (คน)
อายุ 15-17 ปี	5	22	0
อายุ 18-24 ปี	71	184	110
อายุ 25-29 ปี	66	121	67
อายุ 30-39 ปี	65	126	83
อายุ 40-49 ปี	62	90	24
อายุ 50-59 ปี	32	43	3
อายุ 60 ปีขึ้นไป	0	0	0
<b>รวม</b>	<b>301</b>	<b>586</b>	<b>287</b>

ที่มา : สำนักงานจัดหางานจังหวัดชัยนาท

## คณะผู้จัดทำ

### ผู้จัดทำ

นางวิมลศรี ปัทมินทร์	แรงงานจังหวัดชัยนาท
นางฐิตารีย์ เสมา	เจ้าหน้าที่วิเคราะห์และจัดทำรายงาน สถานการณ์แรงงาน

### ผู้สนับสนุนข้อมูล

สำนักงานสวัสดิการและคุ้มครองแรงงานจังหวัดชัยนาท  
สำนักงานประกันสังคมจังหวัดชัยนาท  
สำนักงานจัดหางานจังหวัดชัยนาท  
ศูนย์พัฒนาฝีมือแรงงานจังหวัดชัยนาท  
สำนักงานสถิติจังหวัดชัยนาท  
สำนักงานพาณิชย์จังหวัดชัยนาท  
สำนักงานอุตสาหกรรมจังหวัดชัยนาท

### ผู้ประสานการจัดพิมพ์และตรวจทาน

นางเกษร วรรณศุกร์	นักวิชาการแรงงานชำนาญการ
นางพรอุมมา มีทอง	นักวิชาการแรงงานชำนาญการ

### ผู้พิมพ์ต้นฉบับ

นางฐิตารีย์ เสมา	เจ้าหน้าที่วิเคราะห์และจัดทำรายงาน สถานการณ์ด้านแรงงาน
------------------	---

ขอขอบคุณผู้ร่วมจัดทำ เจ้าหน้าที่ทุกหน่วยงานในสังกัดกระทรวงแรงงานจังหวัดชัยนาท รวมถึงถึงหน่วยงานอื่น ๆ ที่เกี่ยวข้องในการจัดทำรายงานสถานการณ์แรงงานของสำนักงานแรงงานจังหวัดชัยนาท

- ข้อมูลที่ปรากฏในรายงานสถานการณ์แรงงานฉบับนี้ เป็นข้อมูลเบื้องต้นหรือค่าประมาณการ
- ท่านสามารถติดตามรายละเอียดเนื้อหาสถานการณ์แรงงานจังหวัดชัยนาททุกฉบับได้ที่เว็บไซต์สำนักงานแรงงานจังหวัดชัยนาท (<http://chainat.mol.go.th>)
- หากท่านมีข้อสงสัยหรือข้อเสนอแนะประการใด กรุณาติดต่อ สำนักงานแรงงานจังหวัดชัยนาท หมายเลขโทรศัพท์ 056-412570-1